

# 福建省诊疗失信人员信息管理系统 接入指南

技术联系人：林东妙（15294521603）、黄实耐（13559182100）  
省失信平台对接群（各机构负责人于3月5日前加入对接群推进对接工作）



群聊：【福州及平潭】省诊疗失信平台对接



该二维码7天内(3月5日前)有效，重新进入将更新



群聊：【莆田地区】省诊疗失信平台对接



该二维码7天内(3月5日前)有效，重新进入将更新



群聊：【泉州地区】省诊疗失信平台对接



该二维码7天内(3月5日前)有效，重新进入将更新



群聊：【厦门地区】省诊疗失信平台对接



该二维码7天内(3月5日前)有效，重新进入将更新



群聊：【漳州地区】省诊疗失信平台对接



该二维码7天内(3月5日前)有效，重新进入将更新



群聊：【龙岩地区】省诊疗失信平台对接



该二维码7天内(3月5日前)有效，重新进入将更新



群聊：【三明地区】省诊疗失信平台对接



该二维码7天内(3月5日前)有效，重新进入将更新



群聊：【南平地区】省诊疗失信平台对接



该二维码7天内(3月5日前)有效，重新进入将更新



群聊：【宁德地区】省诊疗失信平台对接



该二维码7天内(3月5日前)有效，重新进入将更新

# 目录

<b>1</b>	<b>概述</b>	<b>1</b>
1.1	范围	1
1.2	业务概述	1
1.2.1	先诊后付	1
1.2.2	适用人群	1
1.2.3	覆盖费用范围	1
1.2.4	医疗欠费数据	1
1.2.5	医疗欠费数据上传时间	1
1.2.6	欠费后的措施	1
1.2.7	欠费后的影响	2
1.2.8	消除欠费记录	2
1.2.9	查询欠费记录	2
<b>2</b>	<b>总体说明</b>	<b>3</b>
2.1	总体架构说明	3
2.2	网络拓扑	3
<b>3</b>	<b>业务说明</b>	<b>5</b>
3.1	业务流程图	5
3.1.1	福建省诊疗失信人员信息管理系统总体业务流程	5
3.1.2	获取用户的电子健康卡主索引 id	7
3.1.3	闽政通欠费查询及提醒	12
3.1.4	闽政通诊疗失信人员用户应用	13
3.1.5	医疗机构诊疗失信人员用户应用	14
3.1.6	医疗机构医保患者欠费查询及提醒	15
3.1.7	医疗机构自费患者欠费查询及提醒	17
3.1.8	医疗机构定时上报医疗欠费数据	18
3.1.9	医疗机构实时更新医疗欠费数据	19
3.1.10	医疗机构非实名医疗欠费数据转实名	20
3.2	业务对接说明	21
3.2.1	闽政通调用服务说明	21
3.2.2	医院在线门户调用服务说明	21
3.2.3	医院自助机/终端设备调用服务说明	23
3.2.4	医院 HIS 调用服务说明	25
3.2.5	医院 HIS 改造说明	25
<b>4</b>	<b>提供给定点医药机构接口规范</b>	<b>27</b>
4.1	交互说明	27

4.1.1	交互规范	27
4.1.2	请求报文	27
4.1.3	响应报文	28
4.1.4	算法说明	29
4.2	响应码说明	31
4.3	省诊疗失信人员信息管理系统接口列表	32
4.3.1	上报医疗欠费数据 (ORG_MDL_001)	32
4.3.2	查询医疗欠费状况 (ORG_MDL_002)	33
4.3.3	更新医疗欠费数据 (ORG_MDL_003)	34
4.3.4	获取医疗欠费名单应用入口链接 (ORG_MDL_004)	35
4.3.5	查询上报/更新结果 (ORG_MDL_005)	36
4.4	定点机构提供接口列表	37
4.4.1	院内医疗欠费结算结果查询 (ORG_001)	37
4.4.2	结果回调通知 (ORG_002)	38
4.5	电子健康卡接口列表	39
4.5.1	生成电子健康卡授权链接 (ORG_EHC_001)	39
4.5.2	查询电子健康卡授权结果 (ORG_EHC_002)	41
4.5.3	电子健康卡验码 (ORG_EHC_003)	41
4.5.4	查询医保患者主索引 (ORG_EHC_004)	42
5	附录	44
5.1	字典	44
5.1.1	机构返回码(retCode)	44
5.1.2	证件类型(idType)	44
5.1.3	医疗类型(medType)	44
5.1.4	业务类型(businessType)	45

# 1 概述

## 1.1 范围

本文档表述了医疗机构对接“先诊疗后付费”福建省诊疗失信人员信息管理系统的相关业务流程、对接说明和接口。

编写该文档的目的是为医疗机构提供详细的说明指导。

## 1.2 业务概述

### 1.2.1 先诊后付

“先诊后付”是一种医疗服务模式，允许患者在接受医疗服务的过程中无需预先支付诊查费，而是在诊疗结束后进行诊查费结算。

### 1.2.2 适用人群

“先诊后付”服务适用人群需同时满足两个条件，一是实名与非实名就诊的患者（注：实名患者支持跨院数据共享，非实名患者仅支持当前就诊医疗机构）；二是就诊时无医疗欠费的患者。

### 1.2.3 覆盖费用范围

指通过“先诊后付”模式可以涵盖的医疗服务费用范围。目前覆盖的费用范围为诊查费、住院费（注：本次急诊相关业务暂不列入覆盖范围）。

### 1.2.4 医疗欠费数据

患者已接受医疗服务，但未进行结算的诊查费、住院费等费用或医疗机构认定为欠费的情况（注：住院欠费指已完成出院，但未进行结算所产生的费用或由医疗机构判定为已完成治疗，但患者已产生逃费的情况）。

### 1.2.5 医疗欠费数据上传时间

通常在欠费数据产生后的一个自然日 02:00-06:00 间上传至福建省诊疗失信人员信息管理系统。

### 1.2.6 欠费后的措施

指患者在接受医疗服务后未能按时支付相应费用时采取的措施，包括上传欠费数据至福建省诊疗失信人员信息管理系统、将患者列入欠费名单等。

### **1.2.7 欠费后的影响**

指患者因未及时支付欠费而导致的后果，包括但不限于无法继续享受“先诊后付”的服务、限制使用某些医疗服务等。

### **1.2.8 消除欠费记录**

指患者完成欠费结算后，消除欠费记录的过程。患者结清欠费后，医院信息系统实时同步结算信息至福建省诊疗失信人员信息管理系统，消除其欠费记录。

### **1.2.9 查询欠费记录**

指患者可以通过平台提供的医疗欠费名单用户应用查询自己的欠费记录。

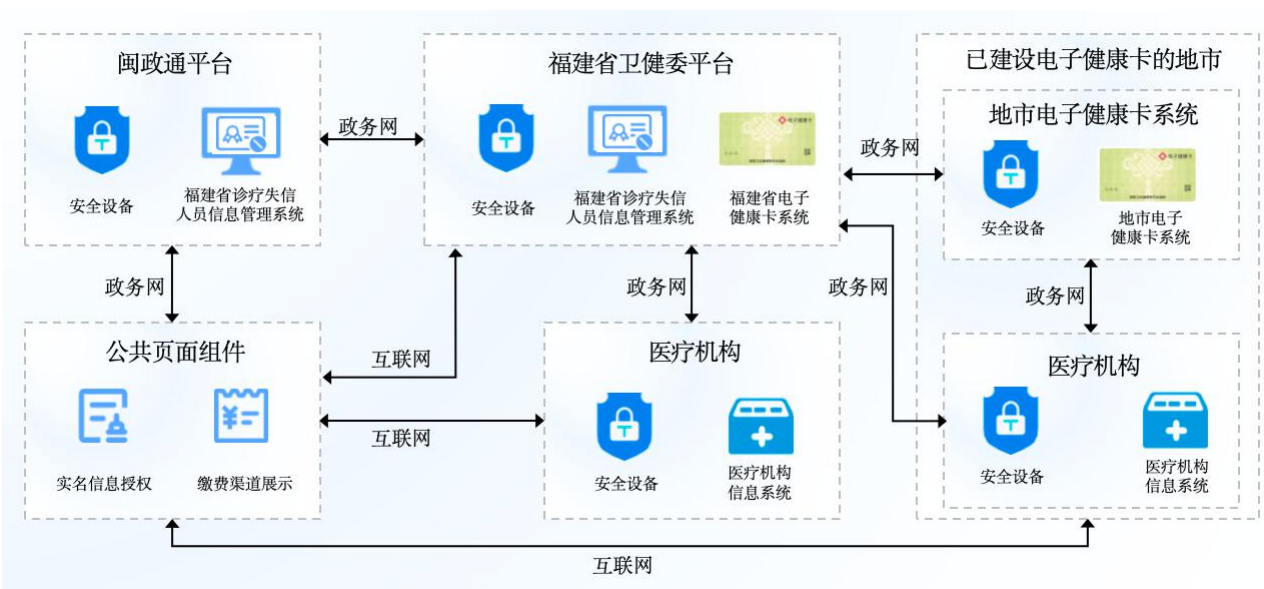
## 2 总体说明

### 2.1 总体架构说明



在本次福建省诊疗失信人员信息管理系统的构建过程中，通过电子健康卡的赋能，成功建立了人员信息的主索引。同时，赋予各医疗机构电子健康卡的实名认证能力，使得医疗机构能够实现上传及查询欠费名单等功能，从而实现了欠费数据在不同医院间的共享。此外，在闽政通 APP 上设立了用户服务入口，以实现业务的协同处理和名单查询等功能。

### 2.2 网络拓扑



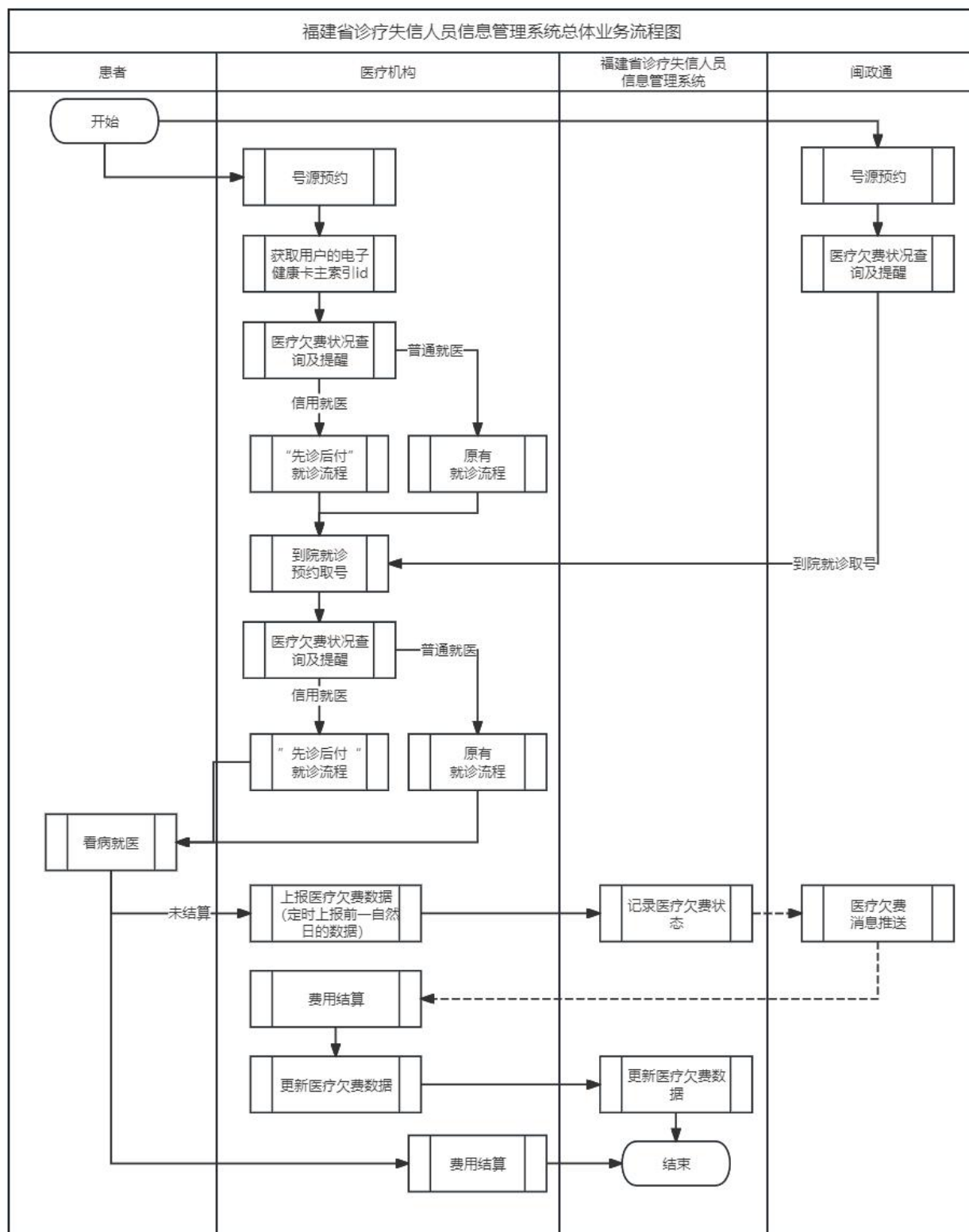
如图所示的网络架构中，省级卫生健康委员会平台、闽政通应用程序、市级电子健康卡系统（若已建立）以及医疗机构均在列。若市级已构建电子健康卡系统，则应利用现有的电子健康卡接口，实现市级电子健康卡与省级平台的对接，进而完成用户线下电子健康卡的实名认证工作；若尚未建立电子健康卡系统，则应直接与省级电子健康卡平台进行对接，以实现线下电子健康卡的实名认证。医疗机构通过政务网络与福建省医疗失信人员信息管理系统进行交互，实现上传、查询及更新欠费信息等业务；而 C 端手机用户则通过互联网访问，实现实名信息授权、查询缴费渠道以及线上缴费结算等服务。



### 3 业务说明

### 3.1 业务流程图

### 3.1.1 福建省诊疗失信人员信息管理系统总体业务流程



流程说明：

1. 患者使用医疗机构/闽政通进行号源预约时，医疗机构/闽政通向福建省诊疗失信人员信息管理系统请求查询患者的医疗欠费状况；

2. 医疗机构/闽政通根据福建省诊疗失信人员信息管理系统返回的欠费状况信息进行判断：

(1) 无欠费。继续“先诊后付”就诊流程；

(2) 欠费。判断用户是否可“先诊后付”：

a. 是。提示用户存在欠费、引导用户进行费用结算，继续“先诊后付”就诊流程；

b. 否。提示用户存在欠费、引导用户进行费用结算、不可享“先诊后付”，继续原有就诊流程；

3. 患者到院就诊取号时，医疗机构向福建省诊疗失信人员信息管理系统请求查询患者的医疗欠费状况，根据福建省诊疗失信人员信息管理系统返回的欠费状况信息进行判断：

(1) 无欠费。继续“先诊后付”就诊流程；

(2) 欠费。判断用户是否可“先诊后付”：

a. 是。提示用户存在欠费、引导用户进行费用结算，继续“先诊后付”就诊流程；

b. 否。提示用户存在欠费、引导用户进行费用结算、不可享“先诊后付”，继续原有就诊流程；

4. 患者看病就医完成后：

(1) 完成结算。结束流程。

(2) 未结算。

a. 医疗机构定时上报前一自然日的医疗欠费数据至福建省诊疗失信人员信息管理系统；

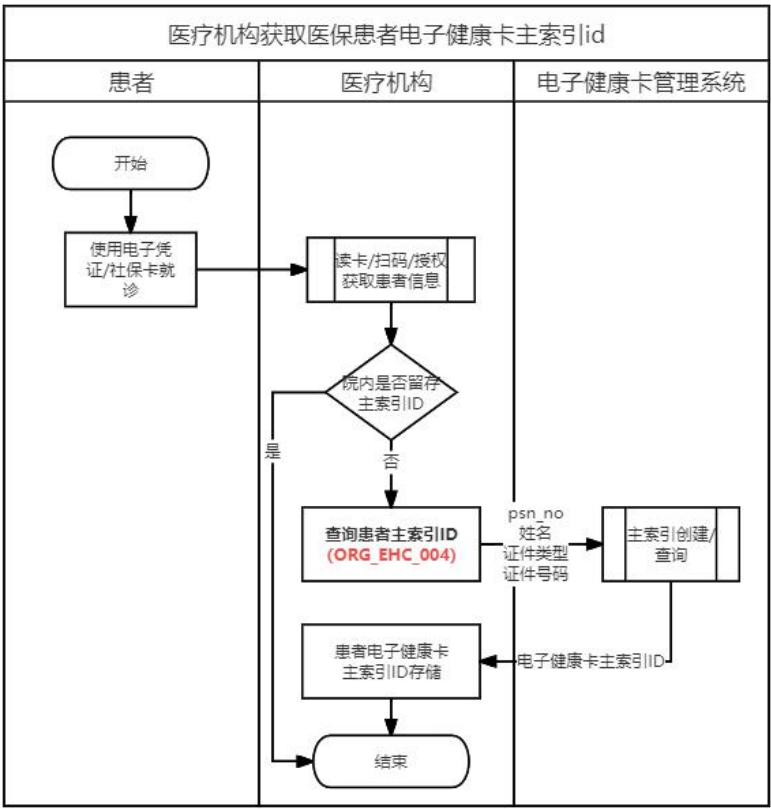
b. 福建省诊疗失信人员信息管理系统记录患者医疗欠费数据后，定时通过闽政通向患者推送欠费提醒；

c. 后续欠费患者主动通过医疗机构完成欠费数据结算后，医疗机构实时向福建省诊疗失信人员信息管理系统同步结算信息；

5. 结束流程。

3.1.2 获取用户的电子健康卡主索引 id

3.1.2.1 获取医保患者电子健康卡主索引 id

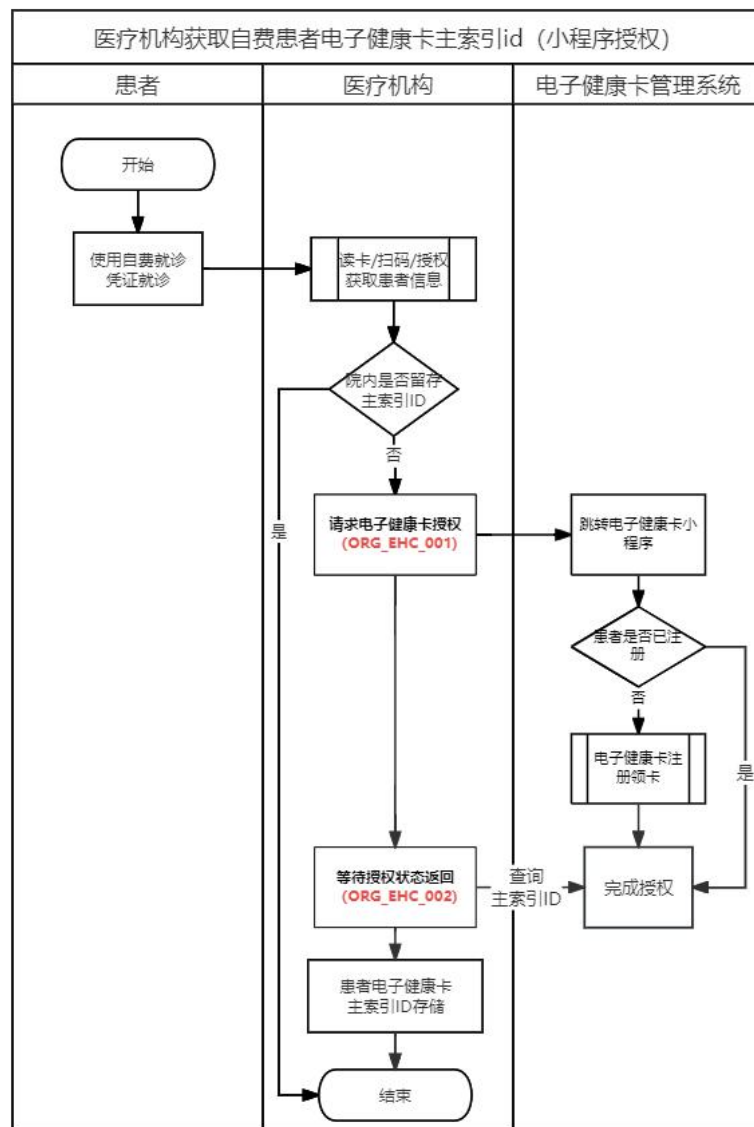


流程说明：

1. 医保患者使用医保卡或医保电子凭证在医疗机构就医时，医疗机构查询院内是否已留存该患者的电子健康卡主索引 id：
  - (1) 已留存：结束流程；
  - (2) 未留存：
    - a. 医疗机构根据该患者的 psn\_no、身份信息向电子健康卡管理系统请求查询患者的电子健康卡主索引 id（ORG\_EHC\_004）；
    - b. 医疗机构存储电子健康卡管理系统返回的主索引 id；
2. 结束流程。

### 3.1.2.2 获取自费患者电子健康卡主索引 id

#### 3.1.2.2.1 小程序授权



流程说明：

1. 自费患者使用自费就诊凭证在医疗机构就医时，医疗机构查询院内是否已留存该患者的电子健康卡主索引 id：

(1) 已留存：结束流程；

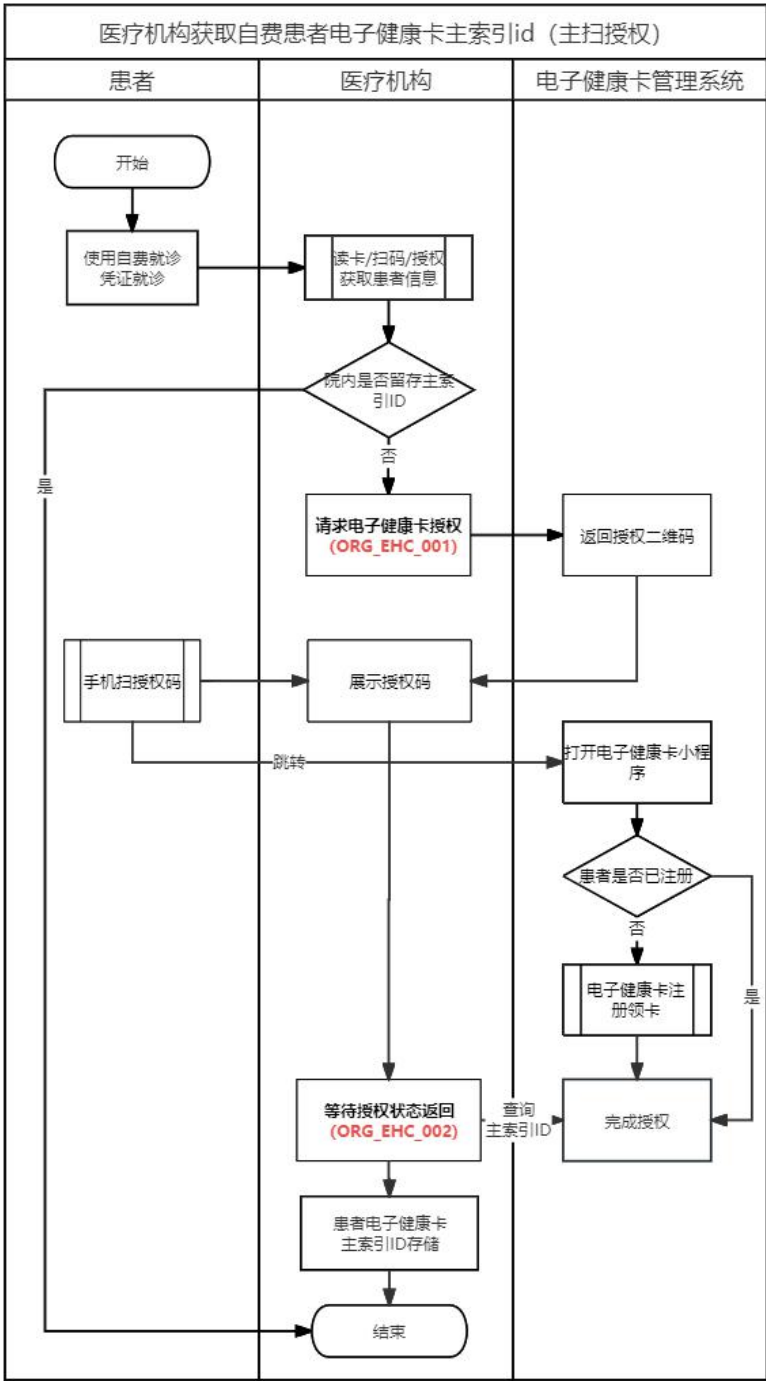
(2) 未留存：

- a. 医疗机构在线门户向电子健康卡管理系统发送授权请求（ORG\_EHC\_001），跳转电子健康卡小程序，用户被引导至电子健康卡的小程序界面进行注册、领卡及授权操作；

- b. 医疗机构在线门户定时轮询(ORG\_EHC\_002)电子健康卡管理系统的授权状态，用户完成电子健康卡授权后，电子健康卡管理系统返回授权的电子健康卡主索引 id 给医疗机构在线门户；
- c. 医疗机构存储电子健康卡管理系统返回的主索引 id；

2. 结束流程。

3.1.2.2.2 主扫授权



流程说明：

1. 自费患者使用自费就诊凭证在医疗机构就医时，医疗机构查询院内是否已留存该患者的电子健康卡主索引 id：

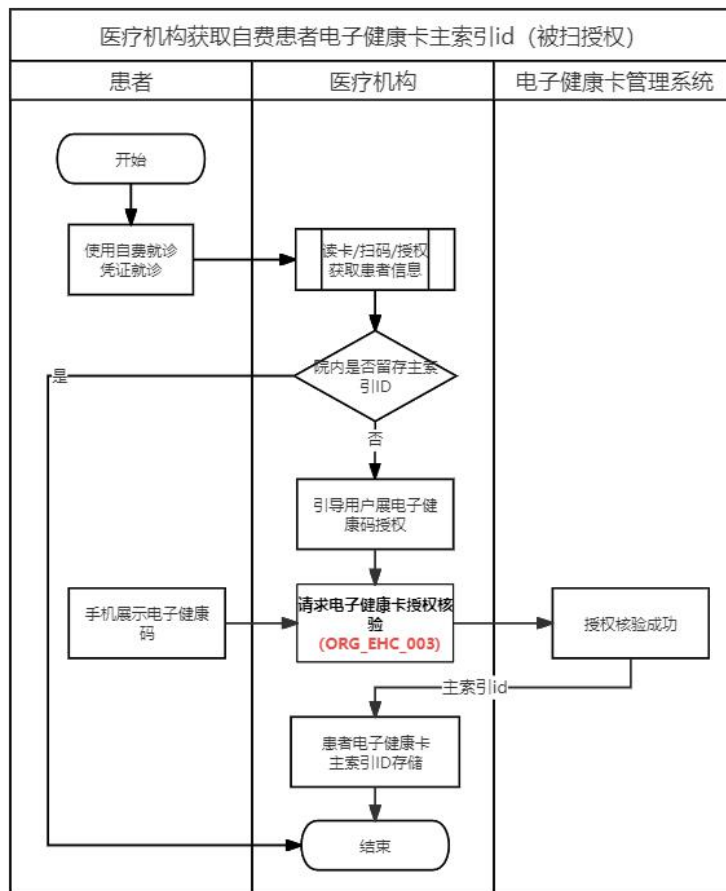
(1) 已留存：结束流程；

(2) 未留存：

- a. 医疗机构向电子健康卡管理系统发送授权请求（ORG\_EHC\_001），电子健康卡管理系统生成并返回授权二维码；
- b. 医疗机构展示授权二维码，患者用手机扫描二维码后，跳转电子健康卡小程序，用户被引导至电子健康卡的小程序界面进行注册、领卡及授权操作；
- c. 医疗机构定时轮询（ORG\_EHC\_002）电子健康卡管理系统的授权状态，用户完成电子健康卡授权后，电子健康卡管理系统返回授权的电子健康卡主索引 id 给医疗机构；
- d. 医疗机构存储电子健康卡管理系统返回的主索引 id；

2. 结束流程。

### 3.1.2.2.3 被扫授权



流程说明：

1. 自费患者使用自费就诊凭证在医疗机构就医时，医疗机构查询院内是否已留存该患者的电子健康卡主索引 id：

(1) 已留存：结束流程；

(2) 未留存：

a. 医疗机构引导患者展电子健康码授权；

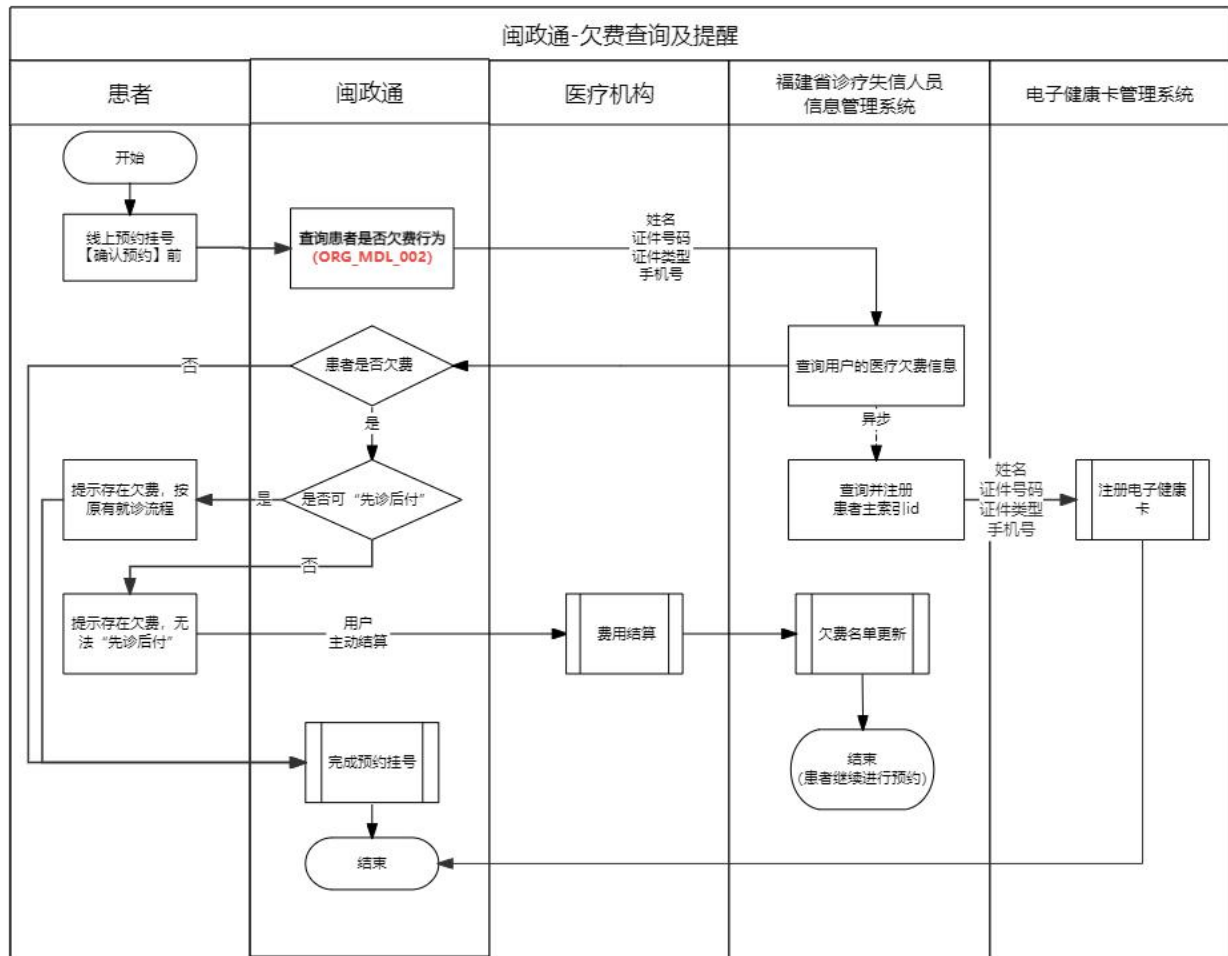
b. 用户展码，医疗机构向电子健康卡管理系统发送授权核验请求（ORG\_EHC\_003）；

c. 核验成功，电子健康卡管理系统返回授权的电子健康卡主索引 id 给医疗机构；

d. 医疗机构存储电子健康卡管理系统返回的主索引 id；

2. 结束流程。

### 3.1.3 闽政通欠费查询及提醒

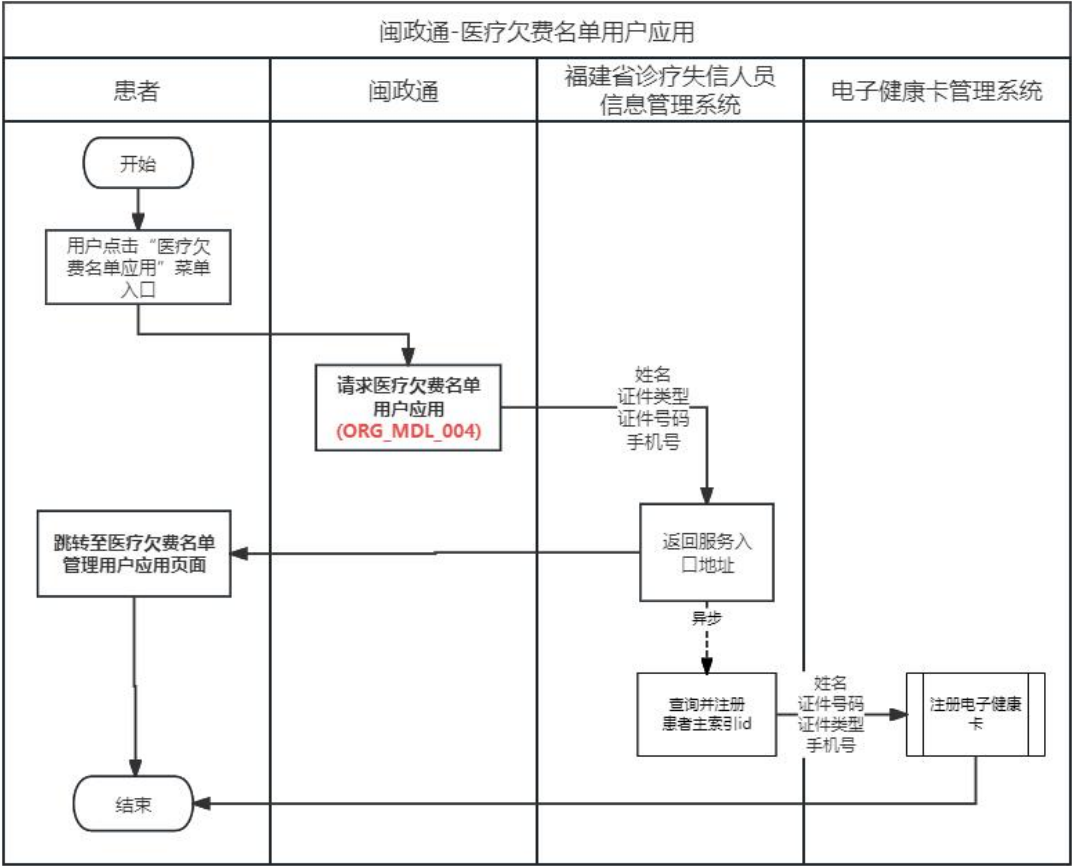


流程说明：

1. 用户使用“闽政通”进行预约挂号时，闽政通请求福建省诊疗失信人员信息管理系统查询患者的医疗欠费状况（ORG\_MDL\_002）；
2. 闽政通根据福建省诊疗失信人员信息管理系统返回的欠费状况信息进行判断：
  - (1) 无欠费。继续“先诊后付”就诊流程；
  - (2) 欠费。判断用户是否可“先诊后付”：
    - a. 是。提示用户存在欠费、引导用户进行费用结算，继续“先诊后付”就诊流程；
    - b. 否。提示用户存在欠费、引导用户进行费用结算、不可享“先诊后付”，继续原有就诊流程；
3. 结束流程。



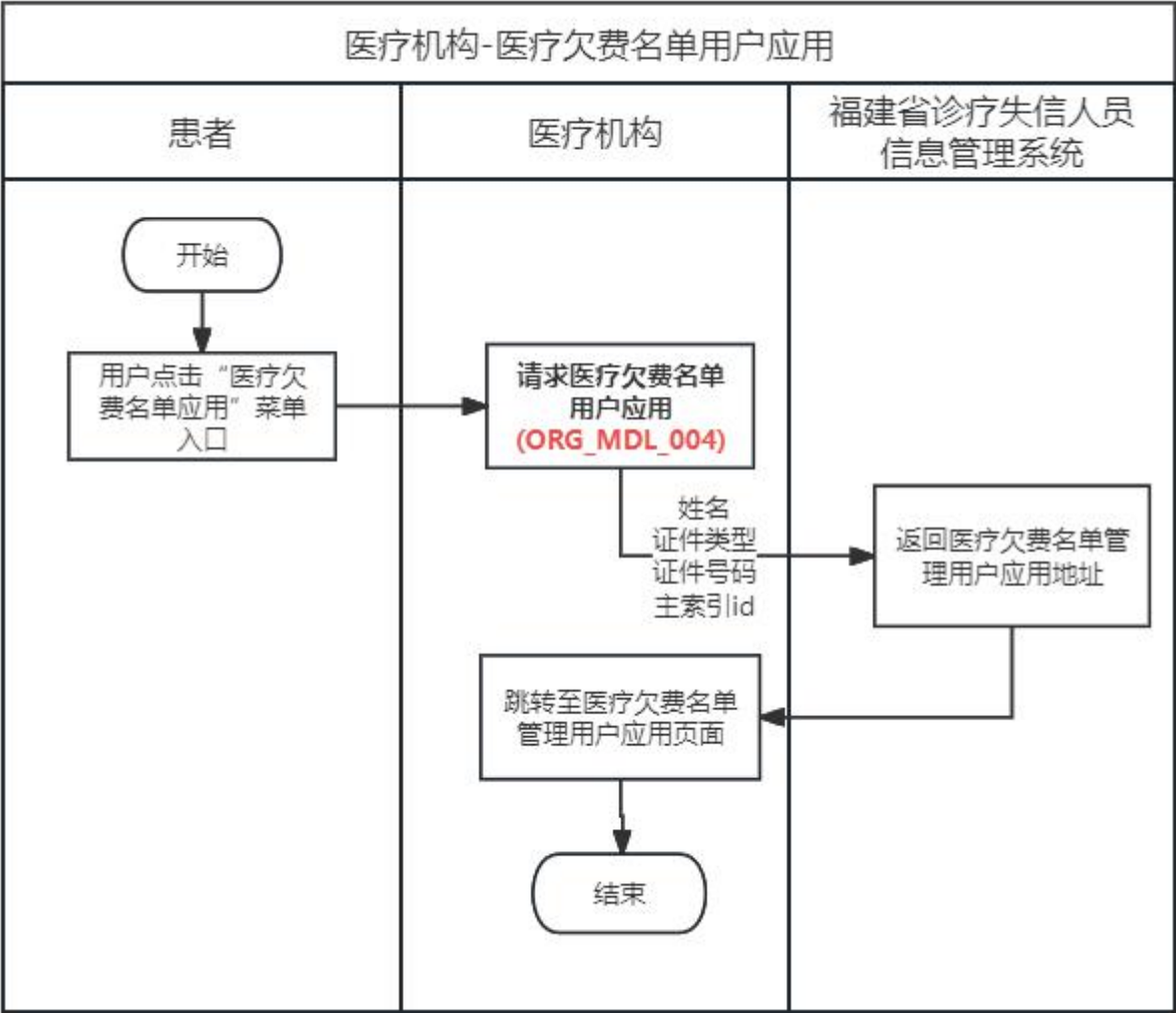
3.1.4 闽政通诊疗失信人员用户应用



流程说明：

1. 用户使用“闽政通”，点击“医疗欠费名单应用”菜单入口；
2. 闽政通请求福建省诊疗失信人员信息管理系统查询医疗欠费名单用户应用（ORG\_MDL\_004）；
3. 福建省诊疗失信人员信息管理系统根据用户的身份信息返回医疗欠费名单应用地址；
4. 跳转至福建省诊疗失信人员信息管理系统用户应用页面；
5. 结束流程。

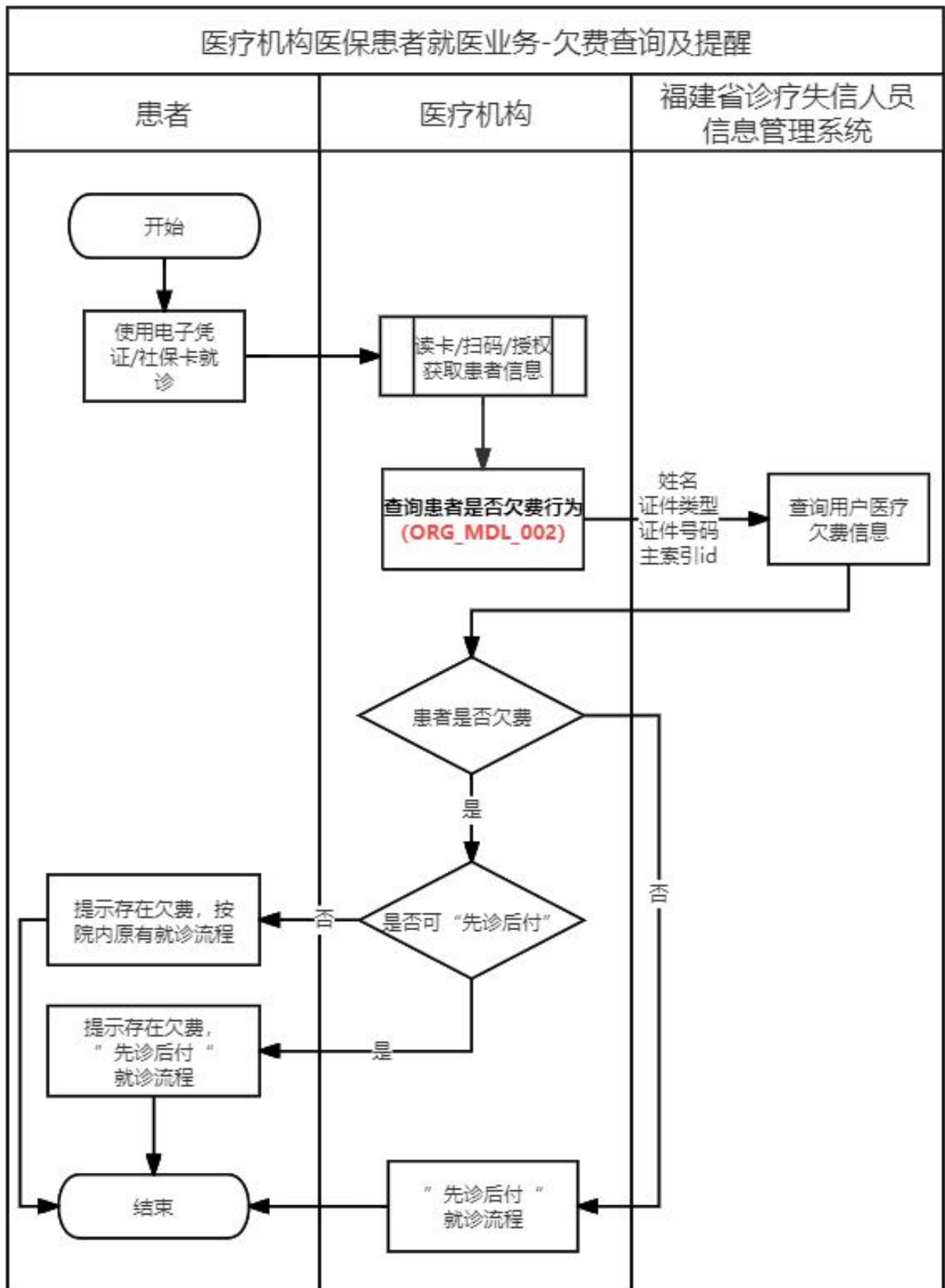
3.1.5 医疗机构诊疗失信人员用户应用



流程说明：

1. 用户通过医疗机构进入医疗欠费名单应用功能模块；
2. 医疗机构根据患者的主索引 id 及用户的身份信息请求福建省诊疗失信人员信息管理系统查询医疗欠费名单用户应用（ORG\_MDL\_004）；
3. 医疗机构在线门户跳转到福建省诊疗失信人员信息管理系统用户应用页面；
4. 结束流程。

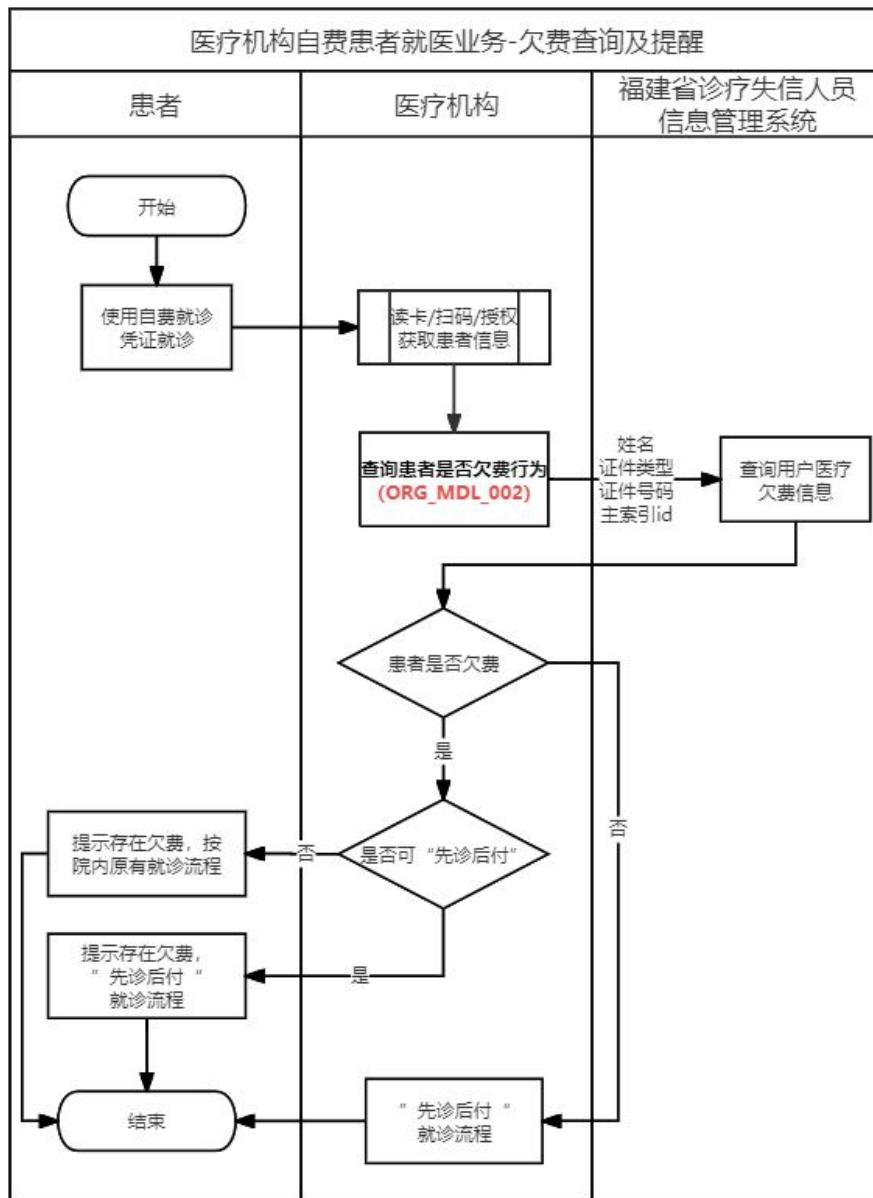
## 3.1.6 医疗机构医保患者欠费查询及提醒



流程说明：

1. 医保患者在医疗机构就医时，医疗机构根据主索引 id 及用户的身份信息向福建省诊疗失信人员信息管理系统请求查询患者的医疗欠费状况（ORG\_MDL\_002）；
2. 医疗机构根据福建省诊疗失信人员信息管理系统返回的欠费状况信息进行判断：
  - (1) 无欠费。继续“先诊后付”就诊流程；
  - (2) 欠费。判断用户是否可“先诊后付”：
    - a. 是。提示用户存在欠费、引导用户进行费用结算，继续“先诊后付”就诊流程；
    - b. 否。提示用户存在欠费、引导用户进行费用结算、不可享“先诊后付”，继续原有就诊流程；
3. 结束流程。

### 3.1.7 医疗机构自费患者欠费查询及提醒

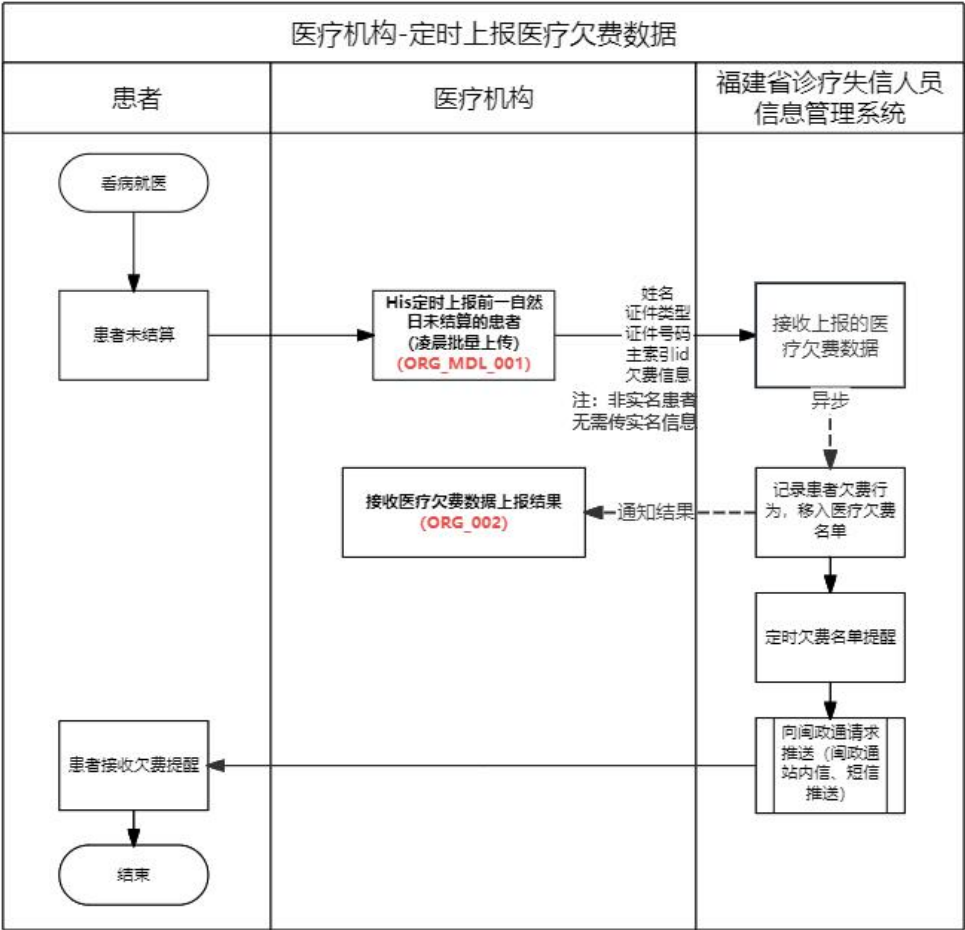


流程说明：

1. 自费患者在医疗机构就医时，医疗机构根据主索引 id 及用户的身份信息向福建省诊疗失信人员信息管理系统请求查询患者的医疗欠费状况（ORG\_MDL\_002）；
2. 医疗机构根据福建省诊疗失信人员信息管理系统返回的欠费状况信息进行判断：
  - (1) 无欠费。继续“先诊后付”就诊流程；
  - (2) 欠费。判断用户是否可“先诊后付”：
    - a. 是。提示用户存在欠费、引导用户进行费用结算，继续“先诊后付”就诊流程；

- b. 否。提示用户存在欠费、引导用户进行费用结算、不可享“先诊后付”，继续原有就诊流程；
3. 结束流程。

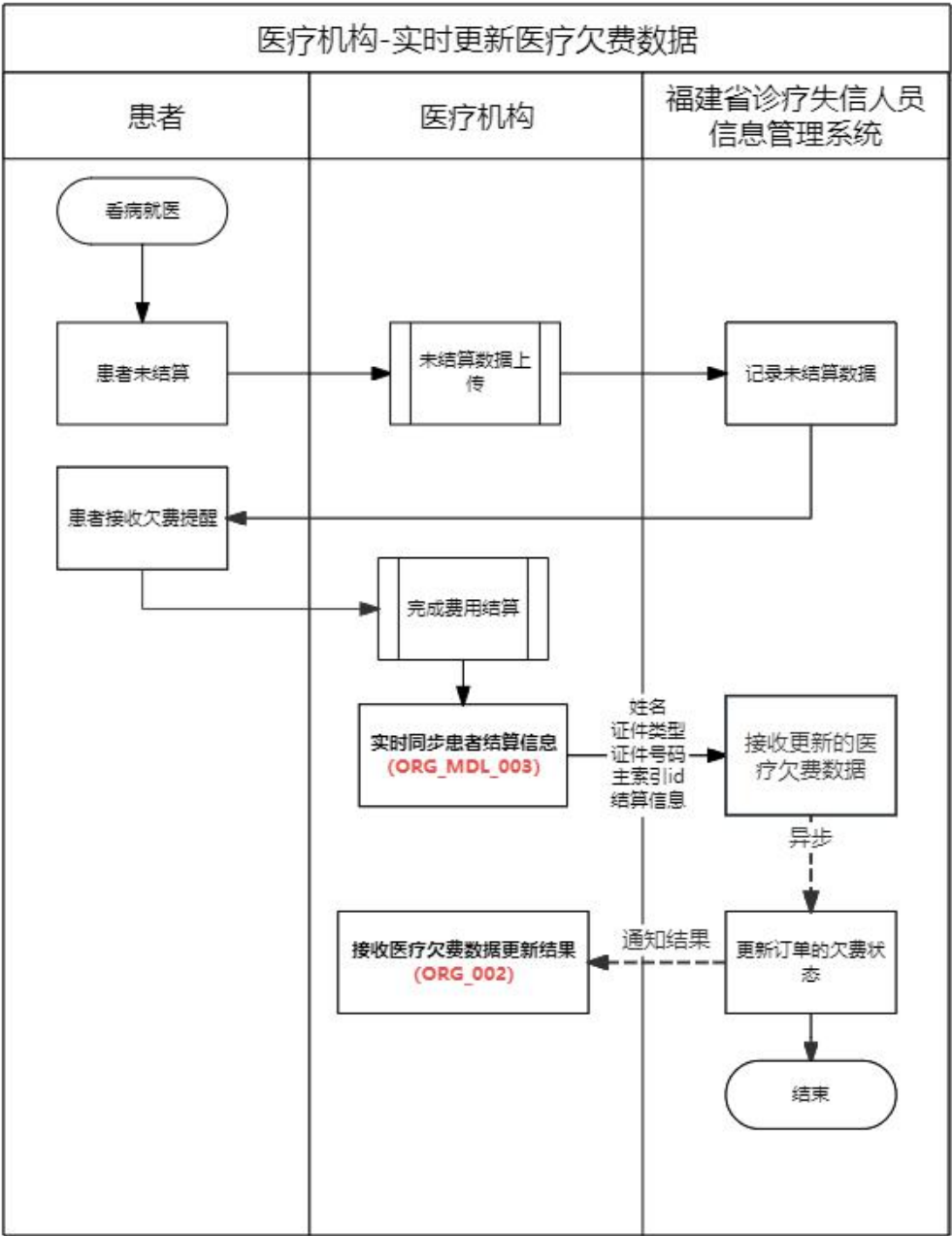
3.1.8 医疗机构定时上报医疗欠费数据



流程说明：

1. 患者在医院看病就医后，若存在已使用但未结算的费用，则医疗机构在隔天凌晨定时向福建省诊疗失信人员信息管理系统上报（ORG\_MDL\_001）前一自然日的未结算患者的数据，包括其身份信息、费用信息，机构需将该数据标识为已上报欠费名单；
2. 数据上报后，福建省诊疗失信人员信息管理系统异步处理患者的欠费信息；
3. 平台完成患者欠费信息处理后，通知医疗机构处理结果；
4. 针对存在欠费行为的患者，福建省诊疗失信人员信息管理系统定时通过闽政通向患者推送欠费提醒；
5. 结束流程。

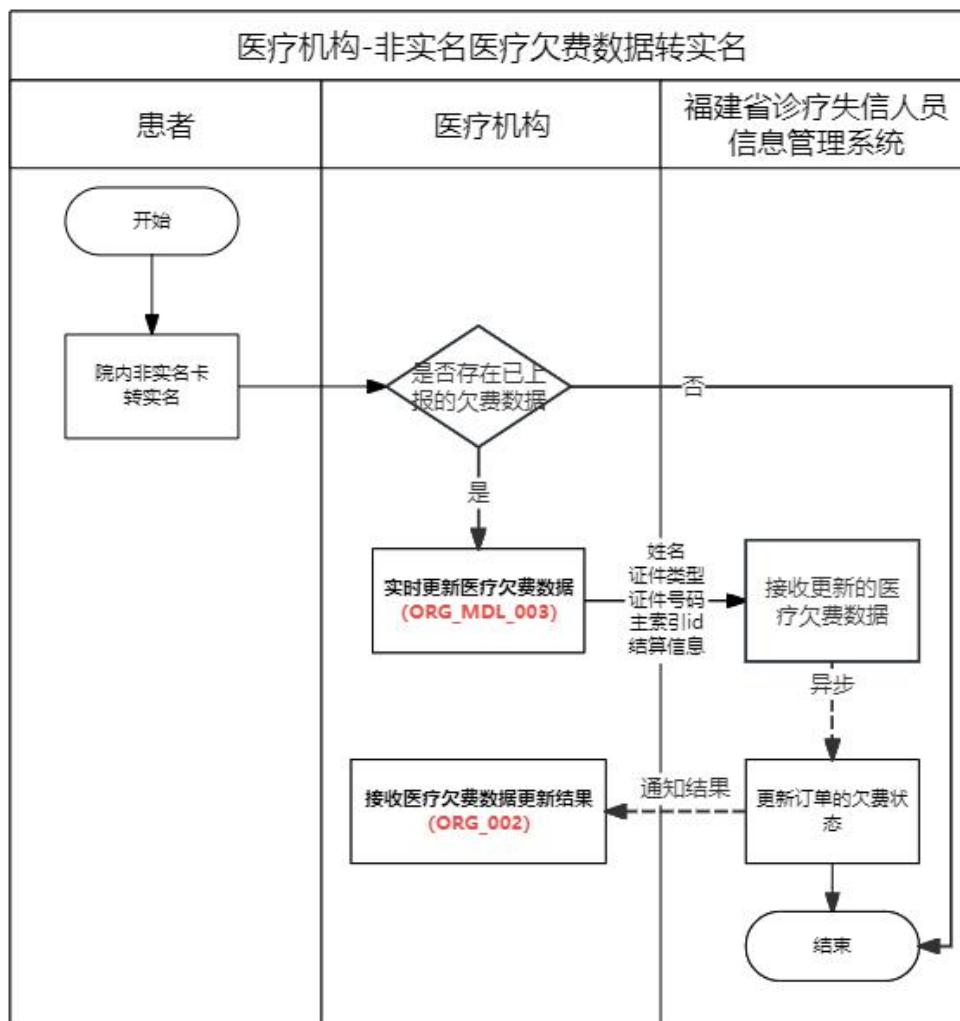
3.1.9 医疗机构实时更新医疗欠费数据



流程说明：

1. 针对已上报欠费名单管理的数据，若患者后续主动到医院结算点完成结算，则医疗机构需向福建省诊疗失信人员信息管理系统实时同步患者的结算信息（ORG\_MDL\_003）；
2. 数据上报后，福建省诊疗失信人员信息管理系统异步处理患者的欠费信息；
3. 平台完成患者欠费信息更新后，通知医疗机构处理结果；
4. 结束流程。

### 3.1.10 医疗机构非实名医疗欠费数据转实名



流程说明：

1. 患者在院内进行非实名卡转实名时，医疗机构判断是否存在已上报的欠费数据；
  - (1) 否。结束流程。
  - (2) 是。医疗机构需向福建省诊疗失信人员信息管理系统实时更新医疗欠费数据 (ORG\_MDL\_003)；
  - (3) 数据上报后，福建省诊疗失信人员信息管理系统异步处理患者的欠费信息；
  - (4) 平台完成患者欠费信息更新后，通知医疗机构处理结果；
2. 结束流程。



## 3.2 业务对接说明

### 3.2.1 闽政通调用服务说明

#### 3.2.1.1 医疗欠费名单用户应用（菜单入口）

闽政通新增“医疗欠费名单用户应用”菜单入口，为用户提供欠费缴费记录查询、欠费状态更新、用户申诉等功能。

接口名称	接口描述
获取医疗欠费名单应用入口链接 (ORG_MDL_004)	获取菜单入口地址，为用户提供记录查询、状态更新、用户申诉等功能。

#### 3.2.1.2 号源预约

用户使用闽政通进行预约挂号时，查询患者的医疗欠费状况（ORG\_MDL\_002），根据福建省诊疗失信人员信息管理系统返回的欠费状况信息判断：

- (1) 无欠费。继续“先诊后付”就诊流程；
- (2) 欠费。判断用户是否可“先诊后付”：
  - a. 是。提示用户存在欠费、引导用户进行费用结算，继续“先诊后付”就诊流程；
  - b. 否。提示用户存在欠费、引导用户进行费用结算、不可享“先诊后付”，继续原有就诊流程。

接口名称	接口描述
查询医疗欠费状况（ORG_MDL_002）	查询用户的医疗欠费状况。

### 3.2.2 医院在线门户调用服务说明

#### 3.2.2.1 医疗欠费名单用户应用（菜单入口）

医疗机构在线门户（微信公众号、微信小程序、支付宝生活号、支付宝小程序等）新增“医疗欠费名单用户应用”菜单入口，通过主索引 id 及用户信息获取医疗欠费名单应用入口，跳转至医疗欠费名单用户应用页面，为用户提供欠费缴费记录查询、欠费状态更新、用户申诉等功能。

接口名称	接口描述
生成电子健康卡授权链接	获取患者电子健康卡主索引 id 授权链接；获取后，需轮询授权

(ORG_EHC_001)	结果。
查询电子健康卡授权结果 (ORG_EHC_002)	查询患者授权结果，获取电子健康卡主索引 id。
获取医疗欠费名单应用入口链接 (ORG_MDL_004)	获取菜单入口地址，为用户提供记录查询、状态更新、用户申诉等功能。

### 3.2.2.2 号源预约

用户使用医疗机构在线门户（微信公众号、微信小程序、支付宝生活号、支付宝小程序等）预约挂号时，通过主索引 id 及用户信息查询患者的医疗欠费状况（ORG\_MDL\_002），根据福建省诊疗失信人员信息管理系统返回的欠费状况信息进行判断：

- (1) 无欠费。继续“先诊后付”就诊流程；
- (2) 欠费。判断用户是否可“先诊后付”：
  - a. 是。提示用户存在欠费、引导用户进行费用结算，继续“先诊后付”就诊流程；
  - b. 否。提示用户存在欠费、引导用户进行费用结算、不可享“先诊后付”，继续原有就诊流程。

接口名称	接口描述
生成电子健康卡授权链接 (ORG_EHC_001)	获取患者电子健康卡主索引 id 授权链接；获取后，需轮询授权结果。
查询电子健康卡授权结果 (ORG_EHC_002)	查询患者授权结果，获取电子健康卡主索引 id。
查询医疗欠费状况 (ORG_MDL_002)	查询用户的医疗欠费状况。

### 3.2.2.3 费用结算

用户使用医疗机构在线门户（微信公众号、微信小程序、支付宝生活号、支付宝小程序等）完成费用结算后，通过主索引 id 及用户信息查询患者的医疗欠费状况（ORG\_MDL\_002），根据福建省诊疗失信人员信息管理系统返回的欠费状况信息进行判断：

- (1) 无欠费。继续“先诊后付”就诊流程；
- (2) 欠费。判断用户是否可“先诊后付”：
  - a. 是。提示用户存在欠费、引导用户进行费用结算，继续“先诊后付”就诊流

程；

- b. 否。提示用户存在欠费、引导用户进行费用结算、不可享“先诊后付”，继续原有就诊流程。

接口名称	接口描述
生成电子健康卡授权链接 (ORG_EHC_001)	获取患者电子健康卡主索引 id 授权链接；获取后，需轮询授权结果。
查询电子健康卡授权结果 (ORG_EHC_002)	查询患者授权结果，获取电子健康卡主索引 id。
查询医疗欠费状况 (ORG_MDL_002)	查询用户的医疗欠费状况。

### 3.2.3 医院自助机/终端设备调用服务说明

#### 3.2.3.1 号源预约

用户使用医疗机构自助机或终端设备预约挂号时，通过主索引 id 及用户信息查询患者的医疗欠费状况 (ORG\_MDL\_002)，根据福建省诊疗失信人员信息管理系统返回的欠费状况信息进行判断：

(1) 无欠费。继续“先诊后付”就诊流程；

(2) 欠费。判断用户是否可“先诊后付”：

- a. 是。提示用户存在欠费、引导用户进行费用结算，继续“先诊后付”就诊流程；
- b. 否。提示用户存在欠费、引导用户进行费用结算、不可享“先诊后付”，继续原有就诊流程。

接口名称	接口描述
生成电子健康卡授权链接 (ORG_EHC_001)	主扫授权场景下，获取自费患者电子健康卡主索引 id 授权链接；获取后，需轮询授权结果。
查询电子健康卡授权结果 (ORG_EHC_002)	查询患者授权结果，获取电子健康卡主索引 id。
电子健康卡验码 (ORG_EHC_003)	被扫授权场景下，请求电子健康卡验码。
查询医保患者主索引 (ORG_EHC_004)	查询医保患者电子健康卡主索引 id。

查询医疗欠费状况（ORG_MDL_002）	查询用户的医疗欠费状况。
-----------------------	--------------

### 3.2.3.2 就诊取号

用户使用医疗机构自助机或终端设备取号时,通过主索引 id 及用户信息查询患者的医疗欠费状况（ORG\_MDL\_002），根据福建省诊疗失信人员信息管理系统返回的欠费状况信息进行判断：

- (1) 无欠费。继续“先诊后付”就诊流程；
- (2) 欠费。判断用户是否可“先诊后付”：
  - a. 是。提示用户存在欠费、引导用户进行费用结算，继续“先诊后付”就诊流程；
  - b. 否。提示用户存在欠费、引导用户进行费用结算、不可享“先诊后付”，继续原有就诊流程。

接口名称	接口描述
生成电子健康卡授权链接 （ORG_EHC_001）	主扫授权场景下,获取自费患者电子健康卡主索引 id 授权链接； 获取后，需轮询授权结果。
查询电子健康卡授权结果 （ORG_EHC_002）	查询患者授权结果，获取电子健康卡主索引 id。
电子健康卡验码（ORG_EHC_003）	被扫授权场景下，请求电子健康卡验码。
查询医保患者主索引（ORG_EHC_004）	查询医保患者电子健康卡主索引 id。
查询医疗欠费状况（ORG_MDL_002）	查询用户的医疗欠费状况。

### 3.2.3.3 费用结算

用户使用医疗机构自助机或终端设备完成费用结算后,通过主索引 id 及用户信息查询患者的医疗欠费状况（ORG\_MDL\_002），根据福建省诊疗失信人员信息管理系统返回的欠费状况信息进行判断：

- (3) 无欠费。继续“先诊后付”就诊流程；
- (4) 欠费。判断用户是否可“先诊后付”：
  - c. 是。提示用户存在欠费、引导用户进行费用结算，继续“先诊后付”就诊流程；
  - a. 否。提示用户存在欠费、引导用户进行费用结算、不可享“先诊后付”，继

续原有就诊流程。

接口名称	接口描述
生成电子健康卡授权链接 (ORG_EHC_001)	主扫授权场景下,获取自费患者电子健康卡主索引 id 授权链接; 获取后,需轮询授权结果。
查询电子健康卡授权结果 (ORG_EHC_002)	查询患者授权结果,获取电子健康卡主索引 id。
电子健康卡验码 (ORG_EHC_003)	被扫授权场景下,请求电子健康卡验码。
查询医保患者主索引 (ORG_EHC_004)	查询医保患者电子健康卡主索引 id。
查询医疗欠费状况 (ORG_MDL_002)	查询用户的医疗欠费状况。

### 3.2.4 医院 HIS 调用服务说明

#### 3.2.4.1 上报医疗欠费数据

医院 HIS 系统需在凌晨上传前一自然日的医疗欠费数据至福建省诊疗失信人员信息管理系统,并在院内系统标识为已上报欠费数据。

接口名称	接口描述
上报待缴费数据 (ORG_MDL_001)	上报患者的未结算数据到医疗欠费名单管理。

#### 3.2.4.2 更新医疗欠费数据

针对院内已标识为已上报欠费数据的订单,若后续患者在院内完成了费用结算,医院 HIS 系统需实时将结算数据同步至福建省诊疗失信人员信息管理系统。

若医疗欠费数据上报有误,机构可撤销医疗欠费数据。

接口名称	接口描述
更新待缴费数据 (ORG_MDL_003)	医疗欠费数据上报后,若患者完成结算,需实时同步结算数据。 上报的医疗欠费数据有误时,可通过该接口撤销医疗欠费数据。

### 3.2.5 医院 HIS 改造说明

#### 3.2.5.1 先诊疗后付费服务

医疗机构需进行院内信息系统改造,实现实名制就诊患者享“先诊后付”就诊服务,若患者可享“先诊后付”就诊服务,允许患者在接受医疗服务的过程中无需预先支付诊查费,而是在诊疗结束后进行诊查费结算;若不享“先诊后付”就诊服务,则按照原有就诊流程进

行缴费、结算。

### 3.2.5.2 患者电子健康卡主索引 id 留存及查询

医疗机构需提供接口用于在线门户、自助机或其他医院服务渠道查询患者电子健康卡主索引 id，支持其他医院服务渠道将患者的电子健康卡主索引 id 留存至院内患者档案。

### 3.2.5.3 获取院内待缴费结果

医疗欠费数据上报后，若患者完成结算而医疗欠费数据更新失败，患者可通过医疗欠费名单用户应用主动查询并更新个人的欠费状态。

接口名称	接口描述
院内医疗欠费结果查询	医疗机构提供的接口，用于福建省诊疗失信人员信息管理系统主动到院内查询患者的欠费状态。

## 4 提供给定点医药机构接口规范

### 4.1 交互说明

#### 4.1.1 交互规范

交互规范	规范说明
协议	采用 HTTPS 或 HTTP
请求方式	POST
数据格式	JSON
字符集	UTF-8 编码
签名方式	SM3
加密方式	SM4
业务判别方式	先判别返回的协议码是否成功后判别业务状态码是否成功

#### 4.1.2 请求报文

##### 4.1.2.1 结构说明

节点	描述	类型	必填	说明
appId	采用 HTTPS 或 HTTP	String	Y	对接时将会分配专用的应用 ID 与对应密钥
encryptType	加密类型	String	Y	可选项：SM4、PLAIN，其中 PLAIN 仅测试环境可用
signType	签名方式	String	Y	可选项：SM3、PLAIN，其中 PLAIN 仅测试环境可用
encryptData	加密数据	String	Y	SM4 加密数据，算法说明见
sign	签名数据	String	Y	SM3 签名数据，算法说明见
data	明文数据	JSONObject	N	测试环境可以使用明文进行联调，正式环境会强制校验需要使用 SM3 签名，SM4 加密
timestamp	时间戳	String	Y	Unix 时间戳的字符串形式，例如：1630639075173
version	接口版本	String	Y	用于接口兼容

##### 4.1.2.2 请求示例

```
{
  "appId": "zxm3QCh5RA5SrXm2C3b5JDcGAHMtepFN",
  "version": "1.0.0",
  "timestamp": "1630639075173",
  "encryptType": "SM4",
  "signType": "SM3",
  "sign": "p0vT0Z8VPZAAb68lK3t4fR14eWzoGWTlj3Eb9DYihYw=",
}
```

```
"encryptData": "h3uaYDDmRnXz95qRFYuweN-U7m0x392gjVXmWRqtszQ"
}
```

4.1.3 响应报文

4.1.3.1 结构说明

节点	描述	类型	必填	说明
appId	采用 HTTPS 或 HTTP	String	Y	对接时将会分配专用的应用 ID 与对应密钥
encryptType	加密类型	String	Y	可选项：SM4、PLAIN，其中 PLAIN 仅测试环境可用
signType	签名方式	String	Y	可选项：SM3、PLAIN，其中 PLAIN 仅测试环境可用
encryptData	加密数据	String	Y	SM4 加密数据，算法说明见
sign	签名数据	String	Y	SM3 签名数据，算法说明见
respCode	响应协议码	String	Y	响应业务状态标识
respMsg	响应说明	String	Y	作为协议码的附带说明
data	明文数据	JSONObject	N	测试环境可以使用明文进行联调，正式环境会强制校验需要使用 SM3 签名，SM4 加密
timestamp	时间戳	String	Y	Unix 时间戳的字符串形式，例如：1634193307000
version	接口版本	String	Y	用于接口兼容

4.1.3.2 响应示例

```
{
  "timestamp": "1634193307000",
  "encryptType": "SM4",
  "sign": "-kV5uhwzh2YumeCW4BKWVJJhNDDYpVazf0RUXo4Xt1o=",
  "appId": "zxm3QCh5RA5SrXm2C3b5JDcGAHMtepFN",
  "version": "1.0.0",
  "respCode": "000000",
  "respMsg": "成功",
  "encryptData":
"85NA1U6toVKyC1W_a4UnSLomz7wWj2hbEG0TeCJ68gIjokD_SQfisq0tiJBebGJgWsD8zaxtf91P8boaz
7813IxEQkzvvhxADJuwlpqIdDqfybpU0_Nz9jmx1NFd9Bvs7t153a_3vM6bY2XebJIn1YYvDvwI3DhAREroo
YNT9Ng95QLAMs7UHV41QdjUiKDEGWb-0vcyQGje32oRl8A1KrrWTtDnTieiIni_E4iBRVMeV63d2e5vAQIQ
813Khkwdx9pWWxWC-Cdg7ERdIni2YMzLobeYrH6fTEoYARswGpiZ5Dgm-QHojqGw970PeEu2qd_Ia1_lh_m
T3WQcZL9zStshRhDgV_LzswBAq00B2Q9BJmP40Cc16bwKQTnudg7uIUfj2-izB4rcNatFzTStZ0nYVIRiz
-rUJZFaBwYZxZh43UrLpVbkHOM609bhfSljJgBHQ995akupreF6hR46xOLpe-mZvfAEknmegbAXfw7k3-yQ
VszDVFSJ96yNdTjg2xM7uAJNgUmD9s-4IGeFZ6rWNz8qKL1HW-QT_tnMg9DoxYJ2oAKr7Q502dtpJZpvezy
tyDITg0-R_wKQXhua9624VEowxxxUI6PJKKWBRpHGx1KtLfY7VloaBrRnrC300imgkZ-2DmIcK0SoF4klT
0BWVvtVCrH4DV01iHk4xe0k8EjUBe60mKiZbHTqFXDIuMYAvkxmaSdhkXYpvxwiTxLp0ZQx5gw08rmX8xp1
"
```



```

5rARb3DsI91wQf24cnGvHQjqnJc0YFJDDGJkZ4nHbyL0-6eJTXuUZq8906NH0m1gP206BK-eEFAAdvTMKz2L
YRYvN2aK0Bke_lo9ZN--AtKdMR-zLLP1g3gq06rPIDhMqFvdhgEaaxjtzMqPSEsnUz0P3rwBkpsRsnpdvf0
U1aDJDYUKdDlXnVCVswgsY16rDQ9T0b13cdP1GsljgKkPuUZyyaJe0GYJDES-fZs410uTFmjM0NSX5r-E1M
qdXuZi_ym0tRb97LdfjhIvjbZN6FYxcJkhlycSGugruoTosjeIVWS3hjDmFYPgGrmegReZKslEd7k8ntkUp
iUx3a_HXq16Gmv8Z1C_ctU07G-1h1Q0eCV8jPx1-RZakHbX_bZAtF1R3cBG1NZ3fau3J4_FdWptmxSM9dZ_
IEquzTlaQhcRchz0thAspPEmvZpXSzsyrlULHri2Lj-3awk7dE2iNcLGmoXsdYOJ7bFzV-gCaqrhSlKtiBq
FEWRkQWqXD7S1o45F1k1h1A1jGorcvIzhCoBIe3f85NuZ_1BnJJXjRkTPJ_oeEmoPgbnbkPDbI-hfZHKGSt
0BwjXo6K_OnMSi4w8mNeiSjtv9nbTDXhhM03mdWHjdSsu1VuQc4zo71uF9KUqdu6nLcrXz91kdWrLLurfzN
074C9M9Rdt8zho7SgEcDnIJfSyKQGsdi1VC0thS9CLWY9pKEx2tPfu61xI6Mw3hPMVwMI93Tyv4eLWT-gB
1IRSd997sde9rSWC8mhpjCKZM8W-XZoLIcCvkkHurbS7zuyNCqcFvgc7-Q-B8cfA0JzMAsc_k3J_PP8u-UD
VNZ19xkJ5ZTZUF561AdvlyLsMpD51NbDcA2su5q3yDZipCTS89MSfRH-hs4X8JIysQ7_U4QyldyfCqDFnjB1
zq72DH_Jc2wNBUX10g46FYmw0-dem-x1dE2UR9wJ9Q7x9EAwn_Aw698VATFFdRBKj_ptdw83b3ermEtrDq
iIhuMHIR4CY040N72pp188wR3jHVIsv30akYXvq0oszIMPfN1TDxoVeDh3ZkdT1ysWNMD68IjnTAoj1m34f
VJqDbtRBEU9_QZNdnth_nLs3FxxWhyKY8jJVkdBG7jINT6EqpQ6bkFeyCXkPQ46wCi0TiIkjSWgEdtQZ8os
okUg84U1d0yy6TiiTQRgfJvAu3qCAMWghD1hwD_jBi08GnVtzTixLeMOEbuArTnnQNPE3UXJ13Cvo3Ihmv-
u191fAM_buI2bsVeYYnuia0BDJ91zq0EMifo9FgP-uA59bXzq_rW80cr0-7PbrNlF5eVZfrohNN9XlnRL2G
_7r7lamC5BjGpEQEvveBxz8AJFdmnw8Rr40ekWA36qzj7rrmNFkQzcgpw62KvGZ97di8BRqm_zRWKQsX-zB
TQF5Fp_VH7Kjf6S_TFA8mCXPr5Kk6XuaGr9EK4IEX8PcHAcnHPDY9jSzFyuXkft1YXDJON14FfktNa7H0IG
twL7bLNWAtDjVftJVNjYdTaNPHzKgND97-YobR4dWUQjH90bvEjzEUy4MUShbZLHh-pi2kEqotkWHuSbPK1
U-Z1xNETP1VX1w1aH-S00Az1BQX4MSqBLTVibghBwWh_8GtnoMXsSk2oY5Msyr4WeIVoT79IKhAlNduPft4
MdnwbPOWxyYP-cLbH8uEzmlAJmv-f40L51R9EjeHHqhLjdszE7xWadQ4nlQm0Q31txn3Evs1adgRGYgeDP
K1hLYm8F3sa3STKU9KKsJR4y1SoLn7LnkzG74WlcQMHiYNkypZpVtt8x1ehcYHu0Z5js2INhq1i05sGjqGI
Ptp2ESCFmrszS8QzcYXIn8louPKPVwr6nr5Y8GfSq0Y-js6v13sH7zuyNCqcFvgc7-Q-B8cfA5sQPrQsr2s
wgi-wPG6ZQzo5V1qrwbicUm02k9W_GYmK0jPmYeLpnWC8VGwrpRBoriR1X6UX7CzMU5u89QTG5vWtp2FSK4
s_q1CWRWgcGGcWYeN1Ky6VW5BzjOjvW4X0peZ6ZPGwywqmM6bCMsaAqnxsFhi-yCAWU_R9BN3aXA-AB8NDP
t5OVGDJ4E4WY6kX9TM91RfcuEpPTpnjT7y23QI5jAnZLUQnznGx1-wjQQLFy3O4UmBtgM8Z2fhJ0dKg4bnC
YqbaKTyjufSSByCDxRya-1nF40Hzhm1XLEUm35LdM1QwZ3L95v1Mvn5eoqMbbs2DWDkGCHlgjjHrCdgJ4yQ
fTspN1wSwKkGyLwJNiKffvuv2GgpKSpfoQxMF-jt9izaNPHzKgND97-YobR4dWUQ7EMWcb-eeJsLvMRZJJb
-oK1ASrEnzJ42wfYUAD-08SiTF5pmA2d77fgK0cLtxPgCrMucTah_ZG4XJ01bSLKsku_qxiTg1n2GLgvDd
6UiqJXa-88KsXC5TH8SCD3FVutrARb3DsI91wQf24cnGvHQe8XuHmxY4pk1fPT1mAkEE4bW2cGB3v6ZGVua
mbgWKYFDMGrc_b-GxQjvJQSeadQdkYTM1bSKhE6H9wxKRYk07Kp6MZ0hjwYxgomm7y_lQuD089X80Im_QMx
InNWdGDW-Mdv24jiPO-u_nEYqFSBbA==",
"signType": "SM3"
}

```

## 4.1.4 算法说明

### 4.1.4.1 签名加密（请求处理）

序号	步骤名称	步骤说明
1	筛选	获取所有请求参数，不包括字节类型参数，如文件、字节流，剔除 sign、encryptData、extendParams 字段
2	排序	将筛选的参数按照第一个字符的键值 ASCII 码递增排序（字母升序排序），如果遇到相同字符则按照第二个字符的键值 ASCII 码递增排序，以此类推
3	拼接	业务接口请求参数使用未加密前的数据按 JOSN 格式字符串用"param"作为参数

序号	步骤名称	步骤说明
		名参与排序与签名，将排序后的参数与其对应值，组合成“参数=参数值”的格式，并且把这些参数用&字符连接起来，最后拼接上以“key”作为参数名的接入方密钥（...data={"userId":"abc123"}&参数=参数值...最后加上&key=密钥值），此时生成的字符串为待签名字符串，将待签名字符串进行 SM3 运算，即是签名（sign）的值（“sign”、“encryptData”参数不参与签名）
4	签名	根据待签串使用 SM3 签名得到签名串（需用 base64 进行编码）
5	加密	根据 SM4 加密算法，sm4 算法使用 ECB 模式，填充算法为 PKCS7。 加密规则为：通过截取接入方密钥的前 16 位作为新密钥，再使用新密钥对报文的 data 字段进行加密，再将得到的 byte 数组转换为 url 安全的 base64 编码
6	报文挂载	1.应用 ID 挂载于 appId 节点 2.密文挂载于 encryptData 节点 3.签名数据挂载于 sign 节点 4.版本号挂载于 version 节点 5.时间戳 UNIX 字符串形式挂载于 timestamp 节点 6.加密类型挂载于 encryptType 节点 7.签名类型挂载于 signType 节点
7	设置请求头	<b>请求头 KEY</b>
		<b>请求头 VALUE</b>
		Content-Type application/json; charset=utf-8
		X-Api-Sign-Version 2.0.0

#### 4.1.4.2 解密验签（响应处理）

序号	步骤名称	步骤说明
1	解密	1.将 encryptData 节点值（urlbase64 编码）转为字节数组 byte[],得到的结果我们称之为“加密字节数组” 2.截取接入方秘钥前 16 位作为运算秘钥，对“加密字节数组”进行解密得到明文 3.解密结果挂载到响应报文的“param”节点，并清空 encryptData 节点的值
2	验签	1.获取所有请求参数，不包括字节类型参数，如文件、字节流，剔除 sign、encryptData、extendParams 字段 2.将筛选的参数按照第一个字符的键值 ASCII 码递增排序（字母升序排序），如果遇到相同字符则按照第二个字符的键值 ASCII 码递增排序，以此类推 3.业务接口返回参数使用解密后的数据按 JSON 格式字符串用“param”作为参数名参与排序与签名（若业务接口不存在加密数据 encryptData，则 param 无需参与签名），将排序后的参数与其对应值，组合成“参数=参数值”的格式，并且把这些参数用&字符连接起来，最后拼接上以“key”作为参数名的接入方密钥（...param={"userId": "abc123"}&参数=参数值...最后加上&key=密钥值），此时生成的字符串为待签名字符串，将待签名字符串进行 SM3 运算，即是签名（sign）的值（“sign”、“encryptData”、“extendParams”参数不参与签名），得到的结果我们称之为“验签待签串”。 4.根据“验签待签串”使用 SM3 签名得到“验签签名串”，并使用 url 安全的 base64 算法进行编码（url 安全的 base64 编码算法可参考 <a href="https://wcs.chinanetcenter.com/document/API/Appendix/UrlsafeBase64">https://wcs.chinanetcenter.com/document/API/Appendix/UrlsafeBase64</a> ） 5.将“验签签名串”与实际接收到的“sign”节点里面的签名串进行对比，如果成功则验签通过

序号	步骤名称	步骤说明
3	提取响应节点	提取 respCode 为响应编码, respMsg 为响应信息, param 为出参

## 4.2 响应码说明

编码	级别	说明
000000	系统级	成功
000001	系统级	未知错误
000002	系统级	系统错误
000003	系统级	系统维护中, 或灰度发布中, 请等待恢复
000100	外部级	外部接口存在问题, 请联系管理员排查
000101	系统级	系统接口加密失败
000102	系统级	核验签名参数失败, 签名无效
000105	系统级	参数校验不合法
010010	系统级	重放攻击拦截器, 请勿重复操作, 谢谢您的配合!
-1	应用级	业务子系统内未知错误
-2	应用级	请求参数异常
-3	应用级	服务端子系统内超时
-4	应用级	权限校验异常
-5	应用级	无效的请求地址
-6	应用级	业务子系统限流, 并发数过大, 触发限流
-7	应用级	鉴权子系统出现错误或用户子系统内部错误
-8	应用级	应用信息不存在
444444	系统级	程序存在致命性错误, 请先停止使用, 并联系系统管理员!
000001	系统级	请求应用非法, APPID 无效
404404	系统级	该功能未开放

## 4.3 省诊疗失信人员信息管理系统接口列表

### 4.3.1 上报医疗欠费数据（ORG\_MDL\_001）

#### 4.3.1.1 服务声明

接口后缀	/umdl/reportOverdueData
功能说明	院内上报医疗欠费数据给平台端，院内上报数据的时间点最好错开，预防扎堆大量请求。 接口响应代表平台接收数据的状态，具体处理数据状态在回调接口告知
调用方	定点医疗机构
提供方	平台端
备注说明	单次上传总项目数限制 100 条，超过的请分批次调用

#### 4.3.1.2 请求参数

参数代码	参数名称	参数类型	最大长度	必填	说明
orgId	机构 id, 国家编码	String	12	Y	机构的国家统一编码
orgName	机构名称	String	40	Y	
notifyUrl	回调通知地址	String	100	Y	机构上报数据后,平台端会异步回调调用方,告知数据处理结果（ORG_002）
orgRequestId	请求批次号	String	40	Y	标识一次请求,用于后续查询,唯一值
unsettleList	待结算列表	List	--	N	待结算列表
unsettleList 待缴费列表说明开始					
idNo	身份证号	String	18	Y	idNo,idType,userName,ehealthCardId 等入参: 若为实名患者,入参不可为空且平台会做强校验;若为非实名患者,入参可为空且平台不强校验。
idType	证件类型 <a href="#">参考证件类型(idType)</a>	String	2	Y	
userName	用户姓名	String	20	Y	
ehealthCardId	电子健康卡主索引 id	String	64	Y	
mobilePhone	手机号码	String	11	N	选填
userType	用户类别	String	2	Y	01-自费 02-医保 03-保健
itemList	待缴费列表	List	-	Y	
itemList 用户待缴费列表说明开始					
orgTraceId	机构跟踪号,项目流水号	String	40	Y	院内唯一标识该缴费记录值,不重复
medType	医疗类别	String	6	Y	<a href="#">医疗类别(medType)</a>
feeType	费用类别	String	2	Y	01:门诊 02:住院

参数代码	参数名称	参数类型	最大长度	必填	说明
itemName	项目名称	String	40	Y	项目名称
amount	金额	String	10	Y	金额
actualTime	产生时间	String	20	Y	记录实际产生时间，建议取实际就诊的时间 格式 yyyy-MM-dd HH:mm:ss
itemList 用户待缴费列表说明结束					
extData	扩展参数	JSONObject	-	N	扩展参数，非必要请勿使用
unsettleList 待缴费列表说明结束					

### 4.3.1.3 响应参数

参数代码	参数名称	参数类型	最大长度	必填	说明
state	上报状态	String	-	Y	成功: success 失败: fail 仅代表平台端接收了上报的数据，数据是否正常并处理成功，在回调通知接口告知
msg	描述	String	100	N	描述
extData	扩展参数	JSONObject	-	N	扩展参数，非必要请勿使用

## 4.3.2 查询医疗欠费状况（ORG\_MDL\_002）

### 4.3.2.1 服务声明

接口后缀	/qmdl/queryOverdueData
功能说明	查询医疗欠费情况
调用方	定点医疗机构
提供方	平台端

### 4.3.2.2 请求参数

参数代码	参数名称	参数类型	最大长度	必填	说明
orgId	机构 id, 国家编码	String	12	N	空时查全部机构的待缴费数据
businessType	查询业务类型	String	8	Y	<a href="#">业务类型(businessType)</a>
idNo	身份证号	String	18	Y	
idType	证件类型	String	2	Y	<a href="#">参考证件类型(idType)</a>
userName	用户姓名	String	20	Y	
ehealthCardId	电子健康卡主索引 id	String	64	Y	主索引 ID，闽政通渠道上报该字段非必填；门户渠道

参数代码	参数名称	参数类型	最大长度	必填	说明
					必填
extData	扩展参数	JSONObject	-	N	扩展参数，非必要请勿使用

### 4.3.2.3 响应参数

参数代码	参数名称	参数类型	最大长度	必填	说明
next	是否享受先诊后付	String	-	Y	0-否 1-是
itemList	待缴费列表	List	-	Y	
itemList 待缴费列表说明开始					
orgId	机构 id, 国家编码	String	12	Y	机构的国家统一编码
orgName	机构名称	String	40	Y	
itemName	项目名称	String	40	Y	项目名称
amount	金额	String	10	Y	金额
actualTime	产生时间	String	20	Y	记录实际产生时间 格式 yyyy-MM-dd HH:mm:ss
state	状态	String	2	Y	0: 欠费
itemList 待缴费列表说明结束					
extData	扩展参数	JSONObject	-	N	扩展参数，非必要请勿使用

## 4.3.3 更新医疗欠费数据（ORG\_MDL\_003）

### 4.3.3.1 服务声明

接口后缀	/umdl/updateOverdueData
功能说明	更新医疗欠费数据
调用方	定点医疗机构
提供方	平台端
备注说明	单次更新总项目数限制 100 条，超过的请分批次调用

### 4.3.3.2 请求参数

参数代码	参数名称	参数类型	最大长度	必填	说明
orgId	机构 id, 国家编码	String	12	Y	机构的国家统一编码
idNo	身份证号	String	18	Y	ehealthCardId 入参： 若为实名患者，入参不可为空且平台会做强校验；若为非实名患者，入参可为空且平台不强校验。
idType	证件类型 <a href="#">参考证件类型 (idType)</a>	String	2	Y	
userName	用户姓名	String	20	Y	

参数代码	参数名称	参数类型	最大长度	必填	说明
ehealthCardId	电子健康卡主索引 id	String	64	Y	
notifyUrl	回调通知地址	String	100	Y	更新后, 平台异步推送更新结果
orgRequestId	请求批次号	String	40	Y	标识一次请求, 用于后续查询, 唯一值
itemList	更新缴费列表	List	-	Y	
itemList 待缴费列表说明开始					
orgTraceId	机构跟踪号, 项目流水号	String	40	Y	院内唯一标识该缴费记录值
traceId	平台跟踪号	String	40	Y	平台与之对应的该条记录唯一值
state	状态	String	2	Y	1: 已缴清 2: 撤销
itemList 待缴费列表说明结束					
extData	扩展参数	JSONObject	-	N	扩展参数, 非必要请勿使用

### 4.3.3.3 响应参数

参数代码	参数名称	参数类型	最大长度	必填	说明
state	更新状态	String	-	Y	成功: success 失败: fail 仅代表平台端接收了更新的数据, 数据是否正常并处理成功, 在回调通知接口告知
msg	描述	String	100	N	描述
extData	扩展参数	JSONObject	-	N	扩展参数, 非必要请勿使用

## 4.3.4 获取医疗欠费名单应用入口链接 (ORG\_MDL\_004)

### 4.3.4.1 服务声明

接口后缀	/qmdl/getIntoMdlUrl
功能说明	获取医疗欠费名单应用入口链接
调用方	定点医疗机构
提供方	平台端

### 4.3.4.2 请求参数

参数代码	参数名称	参数类型	最大长度	必填	说明
orgId	机构 id, 国家编码	String	12	Y	机构的国家统一编码



参数代码	参数名称	参数类型	最大长度	必填	说明
idNo	身份证号	String	18	Y	
idType	证件类型	String	2	Y	参考证件类型(idType)
userName	用户姓名	String	20	Y	
ehealthCardId	电子健康卡主索引 id	String	64	Y	主索引 ID
extData	扩展参数	JSONObject	-	N	扩展参数，非必要请勿使用

#### 4.3.4.3 响应参数

参数代码	参数名称	参数类型	最大长度	必填	说明
mdrUrl	应用入口链接	String	200	Y	
extData	扩展参数	JSONObject	-	N	扩展参数，非必要请勿使用

#### 4.3.5 查询上报/更新结果 (ORG\_MDL\_005)

##### 4.3.5.1 服务声明

接口后缀	/qmdl/queryReportResult
功能说明	查询上报/更新结果，没有收到回调通知的情况可发起主动查询
调用方	定点医疗机构
提供方	平台端

##### 4.3.5.2 请求参数

参数代码	参数名称	参数类型	最大长度	必填	说明
orgId	机构 id, 国家编码	String	12	Y	机构的国家统一编码
orgRequestId	请求批次号	String	40	Y	上报/更新时传的值
extData	扩展参数	JSONObject	-	N	扩展参数，非必要请勿使用

##### 4.3.5.3 响应参数

参数代码	参数名称	参数类型	最大长度	必填	说明
orgId	机构 id, 国家编码	String	12	Y	机构的国家统一编码
orgName	机构名称	String	40	Y	
reportResultList	上报结果	List	-	Y	
reportResultList 上报结果说明开始					
idNo	身份证号	String	18	Y	
userName	用户姓名	String	20	Y	
itemList 用户待缴费列表说明开始					
orgTraceId	机构跟踪号, 项	String	40	Y	院内唯一标识该缴费记录



参数代码	参数名称	参数类型	最大长度	必填	说明
	目流水号				值
traceId	平台跟踪号	String	40	Y	平台与之对应的该条记录唯一值
state	状态	String	2	Y	0: 欠费 1: 已缴清 2: 撤销
itemList 用户待缴费列表说明结束					
reportResultList 上报结果说明结束					
extData	扩展参数	JSONObject	-	N	扩展参数, 非必要请勿使用

## 4.4 定点机构提供接口列表

### 4.4.1 院内医疗欠费结算结果查询（ORG\_001）

#### 4.4.1.1 服务声明

接口后缀	/qmdl/getOverdueResult
功能说明	院内提供接口，平台端对接。院内数据和平台数据不一致时的同步接口。
调用方	平台端
提供方	定点医疗机构

#### 4.4.1.2 请求参数

参数代码	参数名称	参数类型	最大长度	必填	说明
orgId	机构 id, 国家编码	String	12	Y	机构的国家统一编码
orgTraceId	机构跟踪号, 项目流水号	String	40	Y	院内唯一标识该缴费记录值
traceId	平台跟踪号	String	40	N	平台与之对应的该条记录唯一值
extData	扩展参数	JSONObject	-	N	扩展参数, 非必要请勿使用

#### 4.4.1.3 响应参数

参数代码	参数名称	参数类型	最大长度	必填	说明
state	状态	String	2	Y	0: 欠费 1: 已缴清 2: 撤销
extData	扩展参数	JSONObject	-	N	扩展参数, 非必要请勿使用

4.4.1.4 明文示例

入参示例：

`{"encryptType":"plain","param":{"traceId":"20241234567","orgId":"H123456789","orgTraceId":"7654321"},"signType":"plain","version":"1.0.0"}`

出参示例：

`{"param":{"state":"1"},"respMsg":"成功","signType":"plain","version":"1.0.0","encryptType":"plain","respCode":"000000"}`

或者单层结构 `{"state":"1"}`

4.4.2 结果回调通知（ORG\_002）

4.4.2.1 服务声明

接口后缀	/umdl/callback
功能说明	上报欠费数据/更新欠费数据，平台端异步向机构回调通知结果
调用方	平台端
提供方	定点医疗机构

4.4.2.2 请求参数

参数代码	参数名称	参数类型	最大长度	必填	说明
orgId	机构 id, 国家编码	String	12	Y	机构的国家统一编码
orgName	机构名称	String	40	Y	
notifyType	通知类型	String	10	Y	上报回调：REPORT 更新回调：UPDATE
reportResultList	上报结果	List	-	Y	
updateResultList	更新结果	List	-	Y	
reportResultList 上报/ updateResultList 更新结果说明开始					
idNo	身份证号	String	18	Y	
userName	用户姓名	String	20	Y	
itemList 用户待缴费列表说明开始					
orgTraceId	机构跟踪号, 项目流水号	String	40	Y	院内唯一标识该缴费记录值
traceId	平台跟踪号	String	40	Y	平台与之对应的该条记录唯一值
state	状态	String	2	Y	0: 欠费

参数代码	参数名称	参数类型	最大长度	必填	说明
					1: 已缴清 2: 撤销
itemList 用户待缴费列表说明结束					
reportResultList 上报结果说明结束					
extData	扩展参数	JSONObject	-	N	扩展参数, 非必要请勿使用

#### 4.4.2.3 响应参数

参数代码	参数名称	参数类型	最大长度	必填	说明
state	状态	String	10	Y	成功: success 失败: fail
msg	描述	String	100	N	描述
extData	扩展参数	JSONObject	-	N	扩展参数, 非必要请勿使用

#### 4.4.2.4 明文示例

入参示例:

```
{ "encryptType": "plain", "param": { "traceId": "13131", "orgId": "H123456789", "orgTraceId": "1234456" }, "signType": "plain", "version": "1.0.0" }
```

出参示例:

```
{ "param": { "msg": "", "state": "success" }, "respMsg": "成功", "signType": "plain", "version": "1.0.0", "encryptType": "plain", "respCode": "000000" }
```

### 4.5 电子健康卡接口列表

#### 4.5.1 生成电子健康卡授权链接 (ORG\_EHC\_001)

##### 4.5.1.1 服务声明

接口后缀	/ehc/genAuthUrl
功能说明	院内请求生成电子健康卡授权链接
调用方	定点医疗机构
提供方	平台端

##### 4.5.1.2 请求参数

参数代码	参数名称	参数类型	最大长度	必填	说明
outAuthNo	外部授权流水号	String	32	Y	要唯一, 用于后续查询授权

参数代码	参数名称	参数类型	最大长度	必填	说明
					结果
orgId	机构 id, 国家编码	String	12	Y	机构的国家统一编码
extData	扩展参数	JSONObject	-	N	扩展参数, 非必要请勿使用

### 4.5.1.3 响应参数

参数代码	参数名称	参数类型	最大长度	必填	说明
authUrl	授权链接	String	200	Y	授权主体是小程序, 被授权渠道: 一、小程序 1. 携带小程序 appId 与被授权成功后回跳界面 backUrl 地址 二、H5 1、H5 跳转小程序 三、自助机 1、将授权链接返回至前端已二维码形式展示
wxMiniAppId	小程序 appId	String	40		
wxMiniPath	小程序路径	String	300		跳转授权链接示例: pages/loading/index?encdata=xxxxx&authAppId=xxx&authBackUrl=pages/xxxxx/index&authSource=WX_MINI  参数说明: authSource: WX_MINI=小程序, WX=公众号。 authAppId: 回跳的小程序 appId。 authBackUrl: 回跳的小程序页面路径, 带参数时需使用 encodeURIComponent 进行编码, 该参数传空时自动返回上一个小程序。
remark	备注说明	String	200		
extData	扩展参数	JSONObject	-	N	扩展参数, 非必要请勿使用

## 4.5.2 查询电子健康卡授权结果（ORG\_EHC\_002）

### 4.5.2.1 服务声明

接口后缀	/ehc/queryAuthResult
功能说明	院内请求电子健康卡授权后，请求查询授权结果
调用方	定点医疗机构
提供方	平台端

### 4.5.2.2 请求参数

参数代码	参数名称	参数类型	最大长度	必填	说明
outAuthNo	外部授权流水号	String	32	Y	生成授权链接时的入参
orgId	机构 id, 国家编码	String	12	Y	机构的国家统一编码
extData	扩展参数	JSONObject	-	N	扩展参数，非必要请勿使用

### 4.5.2.3 响应参数

参数代码	参数名称	参数类型	最大长度	必填	说明
ehealthCardId	电子健康卡主索引 id	String	64	Y	
authStatus	授权状态	String	10	Y	ing 正在授权 succ 授权成功 fail 授权失败 cancel 用户取消授权
cardNo	卡号	String	12	Y	
cardType	卡类型	String	2	Y	
idNo	证件号	String	18	Y	
idType	证件类型	String	2	Y	参考证件类型(idType)
userName	姓名	String	20	Y	
userSex	性别	String	1	N	1-男，2-女，0-未知
birthday	出生日期	String	8	N	
mobilePhone	手机号	String	11	N	
extData	扩展参数	JSONObject	-	N	扩展参数，非必要请勿使用

## 4.5.3 电子健康卡验码（ORG\_EHC\_003）

### 4.5.3.1 服务声明

接口后缀	/ehc/verifyQrCode
功能说明	院内请求验码结果
调用方	定点医疗机构
提供方	平台端

### 4.5.3.2 请求参数

参数代码	参数名称	参数类型	最大长度	必填	说明
orgId	机构 id, 国家编码	String	12	Y	机构的国家统一编码
ehealthCode	码值	String	128	Y	
extData	扩展参数	JSONObject	-	N	扩展参数, 非必要请勿使用

### 4.5.3.3 响应参数

参数代码	参数名称	参数类型	最大长度	必填	说明
ehealthCardId	健康卡 ID	String	64	Y	
cardNo	卡号	String	12	Y	
cardType	卡类型	String	2	Y	
idNo	证件号	String	18	Y	
idType	证件类型	String	2	Y	参考证件类型(idType)
userName	姓名	String	20	Y	
userSex	性别	String	1	N	1-男, 2-女, 0-未知
birthday	出生日期	String	8	N	
mobilePhone	手机号	String	11	N	
extData	扩展参数	JSONObject	-	N	扩展参数, 非必要请勿使用

## 4.5.4 查询医保患者主索引 (ORG\_EHC\_004)

### 4.5.4.1 服务声明

接口后缀	/ehc/queryEcAuthResult
功能说明	院内医保患者请求查询患者电子健康卡主索引
调用方	定点医疗机构
提供方	平台端

### 4.5.4.2 请求参数

参数代码	参数名称	参数类型	最大长度	必填	说明
orgId	机构 id, 国家编码	String	12	Y	机构的国家统一编码
type	类型	String	1	Y	01-医保电子凭证 02-医保卡
psnNo	人员编号	String	30	Y	
cardNo	卡号	String	12	N	
idNo	证件号	String	18	Y	
idType	证件类型	String	2	Y	参考证件类型(idType)
userName	姓名	String	20	Y	
insuplcAdmdvs	参保区划	String	10	N	异地参保需要传: 如 510300

参数代码	参数名称	参数类型	最大长度	必填	说明
extData	扩展参数	JSONObject	-	N	扩展参数，非必要请勿使用

#### 4.5.4.3 响应参数

参数代码	参数名称	参数类型	最大长度	必填	说明
ehealthCardId	健康卡 ID	String	64	Y	
cardNo	卡号	String	12	Y	
cardType	卡类型	String	2	Y	
idNo	证件号	String	18	Y	
idType	证件类型	String	2	Y	<a href="#">参考证件类型(idType)</a>
userName	姓名	String	20	Y	
userSex	性别	String	1	N	1-男, 2-女, 0-未知
birthday	出生日期	String	8	N	
mobilePhone	手机号	String	11	N	
extData	扩展参数	JSONObject	-	N	扩展参数，非必要请勿使用

## 5 附录

### 5.1 字典

以下字典供两定机构参考使用，医保结算相关的最新字典，请参考国家医保局发布的最新基线版文档。

#### 5.1.1 机构返回码(retCode)

代码值	代码名称
00	成功
01	请求失败（非业务状态）
02	校验失败（非业务状态）
03	服务限流（可重试调用）
99	未知错误（状态未知）

#### 5.1.2 证件类型(idType)

代码值	代码名称
01	居民身份证
02	居民户口簿
03	护照
04	军官证
05	驾驶证
06	港澳居民来往内地通行证
07	台湾居民来往内地通行证
08	出生医学证明
10	医保电子凭证
A1	港澳居民居住证
A2	台湾居民居住证
A3	外国人永久居留证
99	其他法定有效证件

#### 5.1.3 医疗类型(medType)

代码值	代码名称
11	普通门诊
12	门诊挂号
13	急诊
14	门诊慢特病
21	普通住院
22	外伤住院
23	转外诊治住院
24	急诊转住院



代码值	代码名称
41	定点药店购药
51	生育门诊
52	生育住院
53	计划生育手术费
91	其他门诊
92	其他住院
93	其他购药
99	地方扩展医疗类别

#### 5.1.4 业务类型(businessType)

代码值	代码名称	说明
01101	挂号	替代社保卡（预约挂号，现场挂号，取号候诊）
01102	住院建档	替代身份证、社保卡
01103	入院登记	替代社保卡
01104	缴纳预缴金	替代住院押金卡
01201	问诊	替代挂号条、社保卡
01202	预约检查	替代检查凭条、社保卡
01203	检查	替代检查凭条、社保卡
01204	治疗	替代挂号条、社保卡
01301	结算	替代社保卡(门诊结算，出院结算)
01302	取药	替代取药凭条、社保卡(门诊取药，出院带药)
01303	取报告	替代取报告凭条
01304	打印票据和清单	替代挂号条、社保卡(打印收费清单，票据清单，结算单，异地就医结算单)
01305	病历材料复印	替代身份证、社保卡(门诊和住院各类材料复印)
02121	药店购药	替代社保卡
02122	下载外购处方	替代社保卡、身份证
03131	医疗类 APP 线上身份认证	替代社保卡，目前地方医保 APP 都是绑定社保卡
03132	医疗类 APP 线上结算	替代社保卡，目前地方医保 APP 都是绑定社保卡