



易联众支付平台接口文档

(收银台客户端动态库)

文件状态:	报告编号:		
<input checked="" type="checkbox"/> 草稿	当前版本:		
<input type="checkbox"/> 正式发布	编写人:	洪华生	编写日期
<input type="checkbox"/> 正在修改	审批人:		审批日期
	保密级别:	保密	

厦门市易联众易惠科技有限公司

2019 年 12 月

版本控制信息

版本	日期	修改人	审核人	说明
V3.1.0	2019-12-16	杨晶		按照新模板整理初始版本
V3.1.1	2020-09-30	陈用贤		收银台弹出标志 deskflak 修改
V3.1.2	2020-10-30	陈用贤		新增自费退费+医保冲销接口
V3.1.3	2020-11-03	陈用贤		新增渠道退款时限查询接口
V3.1.4	2020-11-05	陈用贤		增加渠道退款时限查询接口返回码描述
V3.1.5	2021-01-06	陈用贤		支付渠道字典增加 ABC_QR
V3.1.6	2021-01-06	陈用贤		交易结果查询接口增加退款金额响应参数
V3.1.7	2021-01-21	陈用贤		增加 hop.outpatients.settle 接口
V3.1.8	2021-02-01	陈用贤		充值接口增加 POS 回参给 his
V3.1.9	2021-03-01	陈用贤		退款接口增加入参充值操作员编号
V3.1.10	2021-03-11	陈用贤		增加 hop.qrcode.get 接口
V3.1.11	2021-03-18	陈用贤		增加打印腕带 portal.wb.printQrCode 接口
V3.1.12	2021-08-01	陈用贤		hop.trade.pay.cancel 修改为 hop.trade.recpay.cancel
V3.1.13	2021-09-08	陈用贤		新增移动医保支付接口
V3.1.14	2022-11-11	陈用贤		新增数字人民币支付渠道
V3.1.15	2023-06-13	张宗龙		新增信用支付接口
V3.1.16	2023-12-15	张宗龙		调整信用付金额为字符型

目录

版本控制信息	1
1 引言	4
1.1 目的	4
1.2 文档阅读对象	4
1.3 参考文档	4
1.4 术语说明	4
2 业务流程	5
2.1 HIS/自助机改造说明	5
2.1.1 改造内容	5
2.1.2 业务流程	6
3 动态库调用方法	6
3.1 动态库: payclient.dll	6
3.2 交易接口调用函数	6
4 统一支付平台接口定义	8
4.1 设置服务参数	8
4.1.1 请求参数	8
4.1.2 响应参数	8
4.2 预交金账户信息查询	9
4.2.1 请求参数	9
4.2.2 响应参数	9
4.3 预交金账户充值接口	10
4.3.1 请求参数	10
4.3.2 响应参数	13
4.4 预交金账户充值关闭接口	14
4.4.1 请求参数	14
4.4.2 响应参数	15
4.5 预交金账户退款接口	15
4.5.1 请求参数	15
4.5.2 响应参数	17
4.6 充值撤销接口	17
4.6.1 请求参数	18
4.6.2 响应参数	18
4.7 交易结果查询接口	19
4.7.1 请求参数	19
4.7.2 响应参数	19
4.8 支付宝人脸信息查询接口	21
4.8.1 请求参数	21
4.8.2 响应参数	21
4.9 渠道退款时限查询接口	24
4.9.1 请求参数	24
4.9.2 响应参数	24
4.10 诊间结算成码接口	25

4.10.1 请求参数	25
4.10.2 响应参数	25
4.11 终端获取付款码	26
4.11.1 请求参数	26
4.11.2 响应参数	26
附录 1 接口返回码说明	26
附录 2 数据字典	29
2.1 交易类型(transType)字典	29
2.2 支付渠道(depositType)字典	29
2.3 卡类型(cardType)字典	30
2.4 账户类型(accountType)字典	30
2.5 性别(userSex)字典	31
2.6 证件类型(idType)字典	31
2.7 协议号类型(agreementType)	31
2.8 场景类型(sceneType)	31
2.9 授权类型(sourceType)	32
2.10 支付方式类型(payType)	32
2.11 医疗类别(medType)	32

1 引言

1.1 目的

本文档介绍统一支付平台对接技术标准，包括医院对接统一支付平台、统一支付平台拓展服务所需医院系统的新增或改造的功能说明、改造标准及涉及的接口。

本文档适用于所有接入统一支付平台的医疗机构。

1.2 文档阅读对象

本文适用于统一支付平台开发技术人员以及对接统一支付平台技术人员阅读。

1.3 参考文档

无

1.4 术语说明

统一支付平台

解决支付宝、微信支付、银联、银行等多个渠道接入，为财务管理、信息系统改造增加的工作量和难度。可通过统一支付平台的建设最大程度的改善和解决信息化改造和财务管理上的问题。

一码付

也叫聚合支付，是一种集合了多种支付通道的支付模式。具体的说就是一个二维码，既支持微信扫码支付，也支持支付宝扫码支付。

主/被扫支付

从用户角度，用户扫二维码付款为“主扫”，用户出示付款码为“被扫”。

服务渠道

指的是窗口/自助机/公众号/生活号等用户使用服务的渠道。

支付渠道

指的是用户支付的渠道是微信支付/支付宝/银联/现金等渠道。

2 业务流程

2.1 HIS/自助机改造说明

2.1.1 改造内容

1. 账户充值

用户通过公众号、自助机、窗口等渠道，通过现金，POS，微信支付或者支付宝等方式往医院个人预交金账户进行充值；充值方式（depositType）是该接口重要参数，不同的充值方式，业务处理流程也不一样。

2. 账户退款

调用退款接口前，首先需要与 HIS 和管理人员确认退款流程，再决定退款流程控制参数 refundType 如何传值；

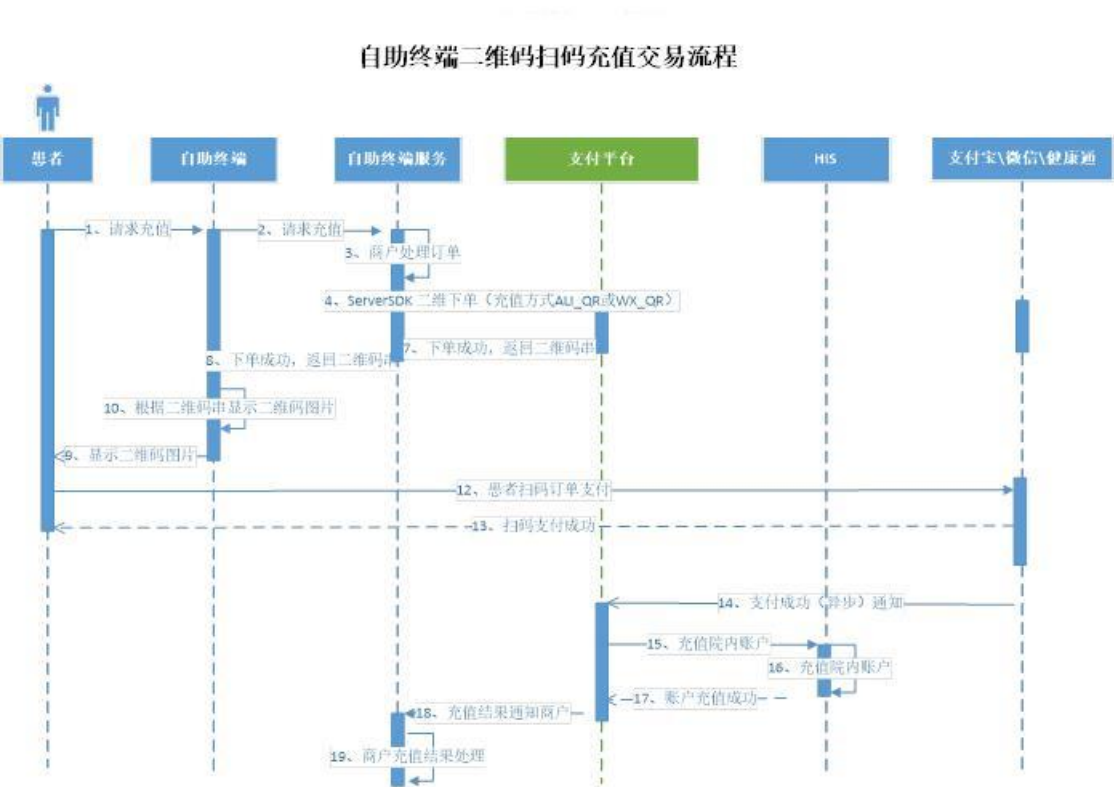
返回 044003 (退款请求太过频繁，请稍后再试) 时，平台已经在分钟内至少退款成功一笔，请检查是不是更换多次 outRefundNo 发起了多笔退款，需要判断是不是需要发起多次退款，以避免医院短款的情况；

为避免出现微信/支付宝退款成功，而预交金没退款导致医院短款的情况，当平台的返回码为 999999 和 040040, 20000, 060004 这几个返回码时 (支付网关退款异常，交易状态未知) 或动态库返回码为 -3, -28 时，请调用接口 (预交金查询交易结果接口) 查询退款状态，再进行后续操作，一笔退款失败 (或未知情况) 后重新提交，请不要更换退款单号 (outRefundNo)，请使用原商户退款单号 (outRefundNo)；

该退款接口为幂等接口，即同一个 outRefundNo 请求，无论请求多少次，只要是退款成功，返回码都会返回 6 个 0；(实际微信/支付宝也只会退款一次，如果预交金退款是由平台控制，也只会退款一次)；

建议退款接口入参采用 traceNo 作为查找原充值交易的流水号；

2.1.2 业务流程



3 动态库调用方法

3.1 动态库: payclient.dll

3.2 交易接口调用函数

函数声明	char* __stdcall payTrans(char *pindata, char *poutdata)				
返回类型	返回字符串 000000 为交易成功, 其他为交易失败				
入参说明	名称	类型长度	是否允许空	说明	备注

	pindata	Char(2048)	N	交易请求数据	JSON 格式字符串
出参说明	名称	类型长度		说明	备 注
	poutdata	Char(2048)		交易返回数据	接口返回值非 000000 时, 该出参为交易错误信息, 详见附录 1 接口返回码说明
返回值	000000		成功		
	其他		错误信息		

订单时间：标准北京时间，时区为东八区，14 位长度时间格式。比如北京时间 2014 年 11 月 11 日 7 时 22 分 32 秒，商户应传入或系统返回创建时间格式为，20141111072232。

交易金额：交易金额默认为人民币交易，接口中参数支付金额单位为【元】，参数值保留两位小数。

商户订单号：商户支付、退款的外部订单号由商户自定义生成，并要求商户订单号保持唯一性（建议根据当前系统时间加随机序列加各自系统标识符 APP/WX/ALI/CK/SST 等来生成订单号）。重新发起一笔支付要使用原订单号，避免重复支付，如该笔订单已支付过或已调用退款的订单号不能将支付失败。

报文示例：

pindata 入参：

```
{
  "transType": "hop. trade. recharge",
  "param": {
    "operatorId": "001",
    "operatorName": "张三",
    "cardType": "01",
    "cardNo": "D12345678",
    "accountType": "01",
    "idNo": "3502888888888888",
    "amount": "100.00",
    "outChargeNo": "2016112500000001",
    "notes": "门诊支付",
    "extra": ""
  }
}
```


4 统一支付平台接口定义

4.1 设置服务参数

在调交易类接口前，先设置服务地址、应用 ID、应用密码参数。

4.1.1 请求参数

参数	参数名称	类型	可空	参数说明	样例
<<公共请求参数>>					
transType	接口名称	Char (32)	N		hop.trade.setinfo
param	请求入参集合	Json	N	请求参数的集合,最大长度不限,除公共请求参数外所有请求参数都必须放在这个参数中传递,具体参照各接口<<接口请求参数>>	
<<param>>入参集合					
serveraddr	服务地址	Char (256)	N		例如: http://10.10.10.110:1301/onepay-web/oneapi
appid	应用 ID	Char (256)	N		
appsecret	应用密码	Char (256)	N		

4.1.2 响应参数

参数	参数名称	类型	可空	参数说明	样例
公共响应参数					
respCode	响应编码	Char (32)			000000
respMsg	响应信息	Char (256)			处理成功

4.2 预交金账户信息查询

4.2.1 请求参数

参数	参数名称	类型	可空	参数说明	样例
公共请求参数					
transType	接口名称	Char (32)	N		hop.account.info
param	请求入参集合	JSON	N		
<<param>>入参集合					
operatorId	操作员编号	Char (30)	N		
termNo	终端编号	Char (50)	N		
operatorName	操作员姓名	Char (50)	N		
cardType	卡类型	Char (2)	N		01 社保卡 02 市民健康卡 03 院内就诊卡 04 身份证 05 住院号 06 临时卡 07 腕带编码 08 病案号加身份证 09 住院 ID 10 HIS 病人 ID
cardNo	卡号	Char (32)	N		
accountType	帐户类型	Char (2)	N		01 门诊预交金账户 02 住院预交金账户
idNo	身份证号	Char (32)	Y		
notes	备注信息	Char (256)	Y		

4.2.2 响应参数

参数	参数名称	类型	可空	参数说明	样例
公共响应参数					
respCode	响应编码	Char (32)			
respMsg	响应信息	Char (256)			
param	响应出参集合	JSON			
<<接口响应参数>>					
cardType	卡类型				

cardNo	卡号				
hisCustID	持卡人院内 ID				
balance	余额				
idType	证件类型				
idNo	证件号				
userName	用户姓名				
userSex	性别				
accountType	账户类型				
accountNo	预交金账户 ID				
status	账户状态				01: 正常 02: 挂失 03: 冻结 04: 注销

4.3 预交金账户充值接口

注:当动态库返回码为-18 时, 请调用交易结果查询接口, 查询订单支付状态, 再进行后续操作。

4.3.1 请求参数

参数	参数名称	类型	可空	参数说明	样例
公共请求参数					
transType	接口名称	Char (32)	N		hop. trade. recharge
param	请求入参集合	JSON	N		
<<param>>入参集合					
operatorId	操作员编号	Char (30)	N		
termNo	终端编号	Char (50)	N		
operatorName	操作员姓名	Char (50)	N		
cardType	卡类型	Char (2)	N	见附录 2 数据字典	
cardNo	卡号/住院号	Char (32)	N		
accountType	帐户类型	Char (2)	N	见附录 2 数据字典	
hisCustId	患者院内 ID	Char (30)	N		HIS 的患者 ID
idNo	身份证号	Char (32)	Y		
userName	患者姓名	Char (64)	N		
amount	充值金额	Char (16)	N		
outChargeNo	商户充值业务流水	Char (32)	N	对应电子对账接口的出参 CHANNEL_TRACENO	
hisOrderNo	HIS 流水号	Char (32)	Y		与 outChargeNo 绑定

feeType	费用类型	Char (32)	Y		挂号费、西药费各类费用，用于报表汇总各类费
depositType	支付渠道类型	Char (10)	Y		详见参数定义中支付渠道定义
PosNo	POS 终端号	Char (1)	Y	多 POS 支持的情况	‘1’ 1 号终端 ‘2’ 2 号终端
HZJDFlag	收银台查询交易标志	Char (1)	Y		未建档充值使用
ShowMsg	拓展屏自定义显示内容	Char (1024)	Y		拓展屏扫码页面左边部分内容的自定义显示
notes	备注信息	Char (256)	Y		
extra	充值扩展入参	JSON	Y		
《extra》入参说明					
hopname	医院名称	Char (256)	Y	Y	
ecToken	电子凭证 ecToken	Char	Y	如需医保一码付，必须入参	
medicalContent	医保结算信息	JSON	Y	如有医保一码需入参	
medicalContent 医保结算信息内容说明	medicalContent 对象 JSON 串元素定义				
	字段名称	类型	说明	备注	
	bizTraceNo	String	医保核心的业务流水号	对应医保返回的 setl_id 注意事项：若一次支付有多个医保单，则需用,拼接核心业务流水号	
	ecCode	String	医保码值	对应医保凭证扫码返回的 ecQrCode 或刷脸返回的 authNo	
	feeSumamt	String	订单总金额	注意事项：若一次支付有多个医保单，则需做合并处理。金额为合并后的总金额	
	fundPay	String	医保统筹基金支付金额	注意事项：若一次支付有多个医保单，则需做合并处理。金额为合并后的医保统筹支付金额	
	psnAcctPay	String	医保个人账户支付金额	注意事项：若一次支付有多个医保单，则需做合并处理。金额为合并后的医保个人支付金额	
	ownPayAmt	String	自费现金支付金额	注意事项：若一次支付有多个医保单，则需做合并处理。金额为合并后的自费现金支付金额	
hopid	医院 ID	Char (32)	Y	Y	
subject	订单名称	Char (128)	Y	放 extra 里面	
信用就医入参说明					
sphill_create_ip	手机终端 IP	Char (30)	Y		

notifyUrl	后端回调地址	Char (30)	Y	支付成功后的后端回调地址	
empiUserId	电子健康卡用户用户主索引	Char (64)	N		
payType	支付方式	Char (32)	N		
transId	卫健委结算提升平台登记 ID	Char (64)	Y	当 payType=2 时，不能为空	
creditPayType	信用模式	Char (8)	Y	混合模式，使用 yydsQuery 时，需要根据返回参数，传入该值。 例子（SF:代扣 PA:授权记账）	
agreementNo	信用协议号	Char (32)	N	信用协议号和外部信用协议号、信用协议号类型二选一；优先级为：agreementNo>outAgreementNo+agreementType	
outAgreementNo	外部信用协议号	Char (32)	N		
agreementType	信用协议号类型	Char (10)	Y		
frozenType	信用记账类型	Char (1)	Y	1 信用记账（扣费记账） 2 信用结算（自费、医保结算记账）	
businessInfo	业务信息	JSON	N	就医业务信息	
payInfo	支付详情	JSON	N	payInfo	
《businessInfo》入参说明					
	bizType	就医类型	Char (5)	Y	bizType
	deptCode	科室编码	Char (5)	Y	deptCode
	sceneType	场景类型	Char (5)	N	sceneType
	sourceType	来源类型	Char (5)	N	sourceType
	medType	医疗类别	Char (2)	Y	medType
《payInfo》入参说明					
	totalPayAmt	总支付金额	Char (16)	N	
	insuPayAmt	医保支付金额	Char (16)	N	
	yjjPayAmt	预交金支付金额	Char (16)	N	
	wxPayAmt	微信支付金额	Char (16)	Y	
	aliPayAmt	支付宝支付金额	Char (16)	Y	
	otherPayAmt	其他金额	Char (16)	Y	
	feeItemList	费用明细集合	JSON List	Y	
《feeItemList》入参说明					
	itemInfo	项目名称	String (32)	Y	
	itemFee	项目费用	Char (16)	Y	
	itemDesc	项目描述	Char (256)	Y	
	itemNo	项目编码	Char (64)	Y	
	feedetlSn	处方明细流水号	Char (64)	Y	

	itemInfo	项目名称	Char (32)	Y		
	feedetlSn	处方明细流水号	Char (64)	Y		
《extra》入参 通用统一预交金 开户字段						
userSex		性别	Char (1)	N		
cardZone		发卡地区编号	Char (32)	N		
idType		证件类型	Char (2)	N		
mobilePhone		手机号	Char (21)	N		
address		地址	Char (256)	Y		
career		职业编码	Char (32)	Y		
workUnit		工作单位	Char (256)	Y		
birthday		出生日期	Char (32)	Y		
hisTraceNo		HIS 业务流水号 / 通用预交金订单号	Char (32)	Y		

4.3.2 响应参数

参数	参数名称	类型	可空	参数说明	样例
公共响应参数					
respCode	响应编码	Char (32)		明确返回失败, 充值金额会直接原路退回	000000
respMsg	响应信息	Char (256)			处理成功
param	响应出参集合	JSON		除公共参数外所有响应出参都必须放在这个参数中传递, 具体参照各接口请求出参	
extra	额外参数	JSON			
《param》响应出参					
chargeNo	支付平台充值订单号	Char (32)			
balance	余额\押金总额	Char (16)			
tradeMode	支付渠道	Char (16)			
traceTime	交易成功时间	Char (19)		yyyyMMddHHmmss	
traceNo	支付平台跟踪号	Char (32)		平台唯一	
qrcode	二维码链接串	Char (256)		只有当开启打印模式 (透传) 会传出	
callsn	HIS 交易订单号	Char (32)		调用 HIS 接口返回	
extra	额外参数	JSON			
<<extra>>响应参数					
paytype	最终交易渠道类型码	Chae (16)		HIS 端交易渠道类型码	
callsn	HIS 交易订单号	Char (32)		调用 HIS 接口返回	

resNote	返回信息	Char (32)		返回信息中文说明	
BankCardNo	银行卡号	Char (32)		根据 pos 动态库回传	
posIssuingBank	银行卡发卡行代码/名称	Char (32)		根据 pos 动态库回传	
BankCardType	银行卡借贷记类型	Char (32)		根据 pos 动态库回传	
posConsultNo	银行卡交易参考号	Char (32)		根据 pos 动态库回传	
posVoucherNo	银行卡交易凭证号	Char (32)		根据 pos 动态库回传	

4.4 预交金账户充值关闭接口

当自助机或者窗口或者公众号等,在等待用户操作一段时间后,用户仍未支付,调用方调用该接口进行将订单关闭;

注:用户支付成功后,则无法关闭;只有在用户未支付的情况下,才能关闭。

4.4.1 请求参数

参数	参数名称	类型	可空	参数说明	样例
公共请求参数					
transType	接口名称	Char (32)	N		hop. trade. recharge. close
param	请求入参集合	JSON	N		
<<param>>入参集合					
operatorId	操作员编号	Char (30)	N		
termNo	终端编号	Char (50)	N		
operatorName	操作员姓名	Char (50)	N		
cardType	卡类型	Char (2)	N		
cardNo	卡号/住院号	Char (32)	N		
accountType	帐户类型	Char (2)	N		
outChargeNo	商户充值业务流水	Char (30)	N		
closeReason	备注信息	Char (512)	Y	关闭订单原因;	
extra	充值扩展入参	JSON	Y		
<<extra>>入参					
待增加					

4.4.2 响应参数

参数	参数名称	类型	可空	参数说明	样例
公共响应参数					
respCode	响应编码	Char (32)		明确返回失败, 充值金额会直接原路退回	
respMsg	响应信息	Char (256)			
param	响应出参集合	JSON		除公共参数外所有响应出参都必须放在这个参数中传递, 具体参照各接口请求出参	
<<param >>响应参数					
traceTime	交易成功时间	Char (19)		yyyyMMddHHmmss	
outChargeNo	原充值业务流水	Char (32)			

4.5 预交金账户退款接口

注：当平台的返回码为 999999 和 040040 (支付网关退款异常, 交易状态未知) 或动态库返回码为 -3, -17, -18 时, 请调用接口 (预交金查询交易结果接口) 查询退款状态, 再进行后续操作, 一笔退款失败后重新提交, 请不要更换退款单号, 请使用原商户退款单号。

4.5.1 请求参数

参数	参数名称	类型	可空	参数说明	样例
公共请求参数					
transType	接口名称	Char (32)	N		hop. trade. refund
param	请求入参集合	JSON	N		
《param》参数					
operatorId	操作员编号	Char (30)	N		
rechargeId	充值操作员编号	Char (30)	Y	光前特殊参数, 可不传	
termNo	终端编号	Char (50)	N		
operatorName	操作员姓名	Char (50)	N		
cardType	卡类型	Char (2)	N		
cardNo	卡号	Char (32)	N		
accountType	账户类型	Char (2)	N	见附录 2 数据字典	01:门诊预交金账户 02:住院预交金账户
idNo	身份证号	Char (32)	Y		
userName	患者姓名	Char (64)	N		

amount	退款金额	Char (16)	N		保留两位小数
withdrawMode	退款方式	Char (2)	N		0: 现金 1: 原路退回 2 银企转账 3 医保自费退回 4 离线 POS 5 单位转账 7 MisPOS
refundType	退款流程控制参数	Char (16)	N	根据 HIS 是否提供退款接口来定;	direct: HIS 提供退款接口;(先调用 HIS 退款接口, 然后调用微信/支付宝退款接口) hisDecide: HIS 没有提供退款接口;(直接调用微信/支付宝退款接口) prepareAndConfirm: HIS 提供了预退款接口和退款确认接口;(先调用 HIS 预退款接口, 然后调用微信/支付宝退款接口, 最后调用 HIS 退款确认接口)
traceNo	支付平台跟踪号	Char (32)	N	平台唯一	充值/退款等交易接口平台返回的交易跟踪号(traceNo)
outChargeNo	商户充值订单号	Char (32)	N		
hisOrderNo	HIS 流水号	Char (32)	Y		与充值 outChargeNo 绑定
outRefundNo	商户退款订单号	Char (32)	N	对应电子对账接口的出参 CHANNEL_TRACENO	
hisCustId	患者院内 ID	Char (30)	N		HIS 的患者 ID
channelType	原充值交易的渠道类型	Char (2)	Y		仅 POS 交易传送该字段, POS 交易传 02
tradeChannel	支付渠道	Char (10)	Y	退款收银台只显示本字段指定的支付渠道交易记录	详见参数定义中支付渠道定义
PosNo	POS 终端号	Char (1)	Y	(多 POS 支持)	‘1’ 1 号终端 ‘2’ 2 号终端 ‘3’ 银联代付
PosBarCodeTran	POS 通类条码传输	Char (50)	Y	用于 POS 通类条码传输	实名代付时传入(测试用例如下): 客户身份证后 6 位 ABI2 位 付款方帐号

					付款方姓名 065015 01 123456789 张三
refundDeskMode	退款收银台模式	Char (30)	Y		‘1’ = 退款收银台只 显示 outChargeNo 指 定的订单
notes		Char (256)	Y		
《extra》入参					
hopname	医院名称	Char (256)	Y		
hopid	医院 ID	Char (32)	Y		
mmpayRefundType	退款类型	Char (32)	Y		0: 只退医保 1: 退自 费+退医保 其他或为 空默认走退款

4.5.2 响应参数

参数	参数名称	类型	可空	参数说明	样例
公共响应参数					
respCode	响应编码	Char (32)			
respMsg	响应信息	Char (256)			
param	响应出参集合	JSON			
《param》出参					
refundNo	退款订单号	Char (32)			
outRefundNo	商户退款订单号	Char (32)			
traceTime	平台交易成功时间	Char (19)			
traceNo	平台交易跟踪号	Char (32)			
tradeMode	支付渠道	Char (16)			
succAmount	实际退款金额	Char (16)		(开启退款收银台才返回) 如果操作员选定的订单余 额小于 HIS 输入的退款数 值,则把退款金额为订单余 额, 否则为退款金额	

4.6 充值撤销接口

和“充值关闭接口”类似，未支付订支付，已支付成功的原路退回。（注：收费员误关窗

口时，动态库内部已做调用，如无特殊需求，调用方无需理会）

4.6.1 请求参数

参数	参数名称	类型	可空	参数说明	样例
公共请求参数					
transType	交易类型	String	N		hop.recharge.cancel
param	请求入参集合	JSON	N		
《param》参数集合					
operatorId	操作员编号	String	N		
operatorName	操作员姓名	String	N		
termNo	终端号	String	N		
cardType	卡类型	String	N		
cardNo	卡号	String	N		
idNo	身份证号	String	Y		
outChargeNo	原充值业务流水	String	N		
outCancelNo	撤单流水号	String	N		
cancelReason	关闭订单原因	String	N		
accountType	账号类型	String	N		01: 门诊 02: 住院 03: 体检
extra	扩展参数	JSON	Y		

4.6.2 响应参数

参数	参数名称	类型	可空	参数说明	样例
公共响应参数					
respCode	返回码	String			000000
respMsg	返回说明	String			
param	返回出参集合	JSON			
《param》参数					
outChargeNo	商户订单号				
traceTime	平台交易时间				

4.7 交易结果查询接口

4.7.1 请求参数

参数	参数名称	类型	可空	参数说明	样例
公共请求参数					
transType	交易类型	Char (32)	N		hop. trade. query
param	请求入参集合	JSON	N		
《param》参数集合					
operatorId	操作员编号	Char (30)	N		
operatorName	操作员姓名	Char (50)	N		
termNo	终端号	Char (50)	N		
cardType	卡类型	Char (2)	N		
cardNo	卡号/住院号	Char (32)	N		
accountType	账号类型	Char (2)	N		01: 门诊 02: 住院 03: 体检
tradeType	交易类型	Char (32)	N		hop. trade. recharge 充值 hop. trade. refund 退款
outTradeNo	商户业务流水号	Char (20)	N	二选一，两者同时存在时，traceNo>outChargeNo，两者不能同时为空；建议使用 traceNo	
traceNo	支付平台跟踪号	Char (32)			
hisOrderNo	HIS 流水号	Char (32)	Y		
notes	备注信息	Char (256)	Y		

4.7.2 响应参数

参数	参数名称	类型	可空	参数说明	样例
公共响应参数					
respCode	响应编码	Char (32)			000000
respMsg	响应信息	Char (256)			
param	响应出参集合	JSON			
《param》参数					
result	交易结果状态码			init 待交易 succ 交易成功 fail 交易失败	

				exp 交易异常 ing 正在交易 closed 交易关闭 notfound 交易记录不存在	
tradeMode	支付渠道				
resultDesc	交易结果说明				
origTraceNo	查询交易平台跟踪号				
origTraceTime	查询交易成功时间			yyyyMMddHHmmss	
traceNo	支付平台跟踪号			当传入 outTradeNo 时会传出对应的 traceNo	
chargeNo	支付平台充值订单号	Char (32)			
refundedAmt	已退金额		Y		
refundingAmt	退款中金额		Y		
refundCount	退款次数		Y		
canRrefundAmt	可退金额		Y		
extra	额外参数		Y		
《extra》参数					
paytype	最终交易渠道类型码		Y	HIS 端交易渠道类型码	
resNote	交易备注信息		Y	仅当调用 HIS 失败时, 该字段为 HIS 的错误消息, 其余为平台的交易备注信息!	
callSn	HIS 流水号		Y	HIS 流水号/票据号/发票号等	
responseContent	医保结算结果	JSON	Y		
医保结算结果 responseContent 说明:					
miSettleNo	医保收费单据号	String			
miRegisterNo	医保挂号	String			
miCollectDate	收费日期	String			
miCollectTime	收费时间	String			
miCollectorName	收费人姓名	String			
miTotalFee	本次报销总额	String			
selfPay	个人现金支付	String			
accountPay	个人账户支付	String			
fundPay	医保基金支付	String			
bdrugPay	乙类支付金额	String			
unlessAmount	本次非医保费用	String			
exceedAmount	本次超封顶线金额	String			
accountBalance	医保账户余额	String			

4.8 支付宝人脸信息查询接口

4.8.1 请求参数

参数	参数名称	类型	可空	参数说明	样例
公共请求参数					
transType	交易类型	Char (32)	N		hop. face. query
param	请求入参集合	JSON	N		
《param》参数集合					
operatorId	操作员编号	Char (30)	N		
operatorName	操作员姓名	Char (50)	N		
termNo	终端号	Char (50)	N		
Business_type	业务场景	Char (2)	N		“01” 窗口 “02” 诊间
CardListType	查询卡列表类型	Char (1)	N		“0” 不查询 “1” 查询电子健康卡 绑卡列表 “2” 查询 HIS 绑卡列表
outTradeNo	业务唯一流水号	Char (32)	N		
notes	备注信息	Char (256)	Y		
extra	扩展入参	JSON	Y		
	《接口扩展入参定义》				
	其余 HIS 接口所需参数…			根据每家医院/医疗机构的需求, 添加透传参数在此处; 具体与管理人员沟通;	详见各家医院/医疗结构所需的额外参数文档;

4.8.2 响应参数

参数	参数名称	类型	可空	参数说明	样例
公共响应参数					
respCode	响应编码	Char (32)			000000
respMsg	响应信息	Char (256)			
param	响应出参集合	JSON			
《param》参数					
authimg_base_64	认证用户的活体图片 base64 编码的字符串				

phone	支付宝账户绑定的手机号				
certName	用户姓名				
certNo	证件号				
certType	证件类型				
outTradeNo	外部唯一流水号				
以下为电子健康卡的返回信息(CardListType 为 1 时)					
mindex_id	居民健康卡主索引 ID		N		
ehealth_card_id	电子健康卡 ID		N		
xman_id	市民健康系统 ID		Y		
smk_id	经信局市民卡 ID		Y		
id_type	证件类型		N		
id_no	证件号		N		
user_name	用户姓名		N		
user_sex	用户性别		N		
mobile_phone	手机号码		N		
birthday	出生日期		Y		
telephone	联系电话		Y		
address	居住地址		Y		
work_unit	工作单位		Y		
card_type	卡类型		Y	默认关联卡类型 01 社保卡 02 市民健康正式卡 03 市民健康临时卡 04 市民卡（经信局） 05 居民健康卡	
card_no	卡号		Y	默认关联卡号	
citizen	国籍		Y	CN 中国 TW 中国台湾 HK 中国香港 MO 中国澳门	
birth_place	出生地		Y		
user_native	籍贯		Y		
marital_status	婚姻状况		Y	10 未婚 20 已婚 21 初婚 22 再婚 23 复婚 30 丧偶 40 离婚 90 未说明的婚姻状况	

				参考 <<GB/T 2261.2-2003 婚姻状况>>	
career	职业		Y	参考 <<GB/T 6565 职业分类字典>>	
unit_phone	单位电话		Y		
email	邮箱		Y		
community	社区地址		Y		
contact_name	联系人姓名		Y		
contact_relation	联系人关系		Y		
contact_phone	联系人电话		Y		
contact_addresses	联系人地址		Y		
《extra》扩展返回参数					
id0000	社会保险号		Y		
bjjbie	保健级别		Y		
grsfen	个人身份编号		Y		
grsfmc	个人身份名称		Y		
gzzt00	工作状态编号		Y		
gzztmc	工作状态名称		Y		
icztmc	ic 卡状态名称		Y		
以下为 HIS 绑卡列表的返回信息(CardListType 为 2 时有效)					
idNo	身份证号码				
cardNo	卡号				1D00073875
idType	证件类型				01 身份证
balance	余额				0.03
status	状态				1 正常
userSex	性别				1 男 2 女
accountType	账户类型				01 门诊 02 住院
userName	用户姓名				张三
accountNo	用户编号				2019031500345601
hisCustID	HIS 院内唯一编号				1D00073875654321896
cardType	卡类型				01 社保卡 02 健康卡 03 就诊卡 04 身份证 05 住院病案 06 临时卡 07 腕带编码 08 病案号+身份证 09 住院 ID 10 HIS 病

					人 ID 11 电子健康卡 12 支付宝 userid

4.9 渠道退款时限查询接口

注：当平台的返回码为 999999 或动态库返回码为-3, -28 时, 请重新调用接口(渠道退款时限查询接口) 查询退款时限状态, 再进行后续操作, 当平台的返回码为 000000 时, 表示此笔订单退款时限未超期可进行退款操作。

4.9.1 请求参数

参数	参数名称	类型	可空	参数说明	样例
公共请求参数					
transType	交易类型	Char (32)	N		hop.refund.time.limit
param	请求入参集合	JSON	N		
extra	入参扩展	JSON	Y		
《param》参数集合					
outChargeNo	商户支付订单号	Char (32)	N		

4.9.2 响应参数

参数	参数名称	类型	可空	参数说明	样例
公共响应参数					
respCode	响应编码	Char (32)			000000
respMsg	响应信息	Char (256)			
param	响应出参集合	JSON			
《param》参数					
chargeNo	支付平台订单号				
qrCode	二维码路径				银联网页支付返回表单
html	支付表单				支付宝 PC、手机网页支付支付地址
directUrl	支付地址				
channel	支付渠道				调起公众号支付、APP 支付、服务窗支付时入

					参
credential	支付凭证				

4.10 诊间结算成码接口

注：

成码地址 settleUrl 规则：oneway-web 地址/h5/noOpenIdPay?appId=应用编号&aesdata=参数加密串

4.10.1 请求参数

参数	参数名称	类型	可空	参数说明	样例
公共请求参数					
transType	交易类型	Char (32)	N		hop.outpatients.settle
serveraddr	oneway-web 地址	Char (256)	N		
appid	应用 ID	Char (256)	N		
appsecret	应用密码	Char (256)	N		
param	请求入参集合	JSON	N		
extra	入参扩展	JSON	Y		
《param》参数集合					
cardNo	卡号	Char (32)	N		
idNo	身份证号	Char (32)	N		

4.10.2 响应参数

参数	参数名称	类型	可空	参数说明	样例
公共响应参数					
respCode	响应编码	Char (32)			000000
respMsg	响应信息	Char (256)			
param	响应出参集合	JSON			
《param》参数					
settleUrl	成码地址	Char (256)			

4.11 终端获取付款码

4.11.1 请求参数

参数	参数名称	类型	可空	参数说明	样例
公共请求参数					
transType	接口名称	Char (32)	N		hop. qrcode. get
param	请求入参集合	JSON	N		
<<param>>入参集合					
operatorId	操作员编号	Char (30)	N		
termNo	终端编号	Char (50)	N		
operatorName	操作员姓名	Char (50)	N		
amount	充值金额	Char (16)	N		
hisOrderNo	HIS 业务流水号	Char (32)	N		
getCodeWay	取码方式	Char (16)	N	0: 终端刷脸, 1: 终端扫码	

4.11.2 响应参数

参数	参数名称	类型	可空	参数说明	样例
公共响应参数					
respCode	响应编码	Char (32)			000000
respMsg	响应信息	Char (256)			处理成功
param	响应出参集合	JSON			
《param》响应出参					
barCode	付款码	Char (32)			

附录 1 接口返回码说明

返回码	返回码描述	解决方案
// 通用返回码		
000000	处理成功	
999999	未知错误	
// 报文合法性校验错误		
000001	报文加解密失败	

000002	验签失败	
000003	请求报文为空	
000004	请求格式非法	
// 报文体参数校验错误		
010001	交易类型为空	
010002	未知交易类型	
010003	应用编号为空	
010004	应用编号非法	
010005	应用密钥非法	
010006	请求时间戳为空	
010007	支付参数非法	
010008	支付参数为空	
010009	返回类型非法	
010010	退款参数非法	
010011	退款参数为空	
010012	关闭参数非法	
010013	关闭参数为空	
// 交易参数校验错误		
020000	参数不合法	
020001	参数不能为空	
020002	参数超过限定长度	
020003	金额非法	
020004	商户支付流水号为空	
020005	订单号长度过长	
020006	支付渠道为空	
020007	支付渠道非法	
020008	页面跳转地址 returnUrl 为空	
020009	扩展参数 openId 为空	
020010	扩展参数 authCode 为空	
020011	日期参数非法	
020012	商户关闭流水号为空	
020013	商户退款流水号为空	
020014	扩展参数 posTrans 不合法	
// 通用交易异常		
030001	流水号重复	
030002	原订单流水不存在	
030003	原退款流水不存在	
// 用户类		
031001	用户信息为空	
031002	用户 ID 为空	
031003	用户非法	

// 渠道类		
032001	该应用不支持此渠道	
032002	渠道交易失败	
// 支付类		
033001	订单已支付	
033002	订单未支付成功	
033003	需要用户输入支付密码	
// 退款类		
034001	退款金额超过订单可退金额	
034002	已退款成功	
034003	卖家余额不足	
034004	参数无效	
034005	退款金额超限	
034006	交易不存在	
034007	交易非法	
034008	退款金额无效	
034009	当前交易不允许退款	
034010	交易退款金额有误	
040004	调用预交金失败	
040007	原交易未成功	
040008	原充值流水不存在	
040017	预退款成功, 转账成功 , 确认退款结	
040018	预退款成功, 转账失败, 确认退款结	
040023	HIS 退费成功, 平台退款失败, 需要人	
040036	调用 HIS 退款成功, 调用银企退款失	
040037	调用 HIS 退款成功, 正在进行银企退	
040038	该笔订单正在交易, 请稍候查询交易	
040040	支付网关退款异常, 交易状态未知,	
040041	his 预退款结果未知	
044003	退款请求太过频繁, 请稍后再试。	
055001	处理失败, 详见异常	
060004	支付宝退款系统异常	
// 关闭类		
035001	已关闭成功	
// 其他业务异常		
039001	处理失败, 详见异常	
// 系统配置		
090001	应用未设置支付成功回调地址	
090002	应用未设置退款成功回调地址	
090003	配置回调地址为空	

附录 2 数据字典

2.1 交易类型(transType)字典

接口名称	接口说明
hop.trade.setinfo	设置服务参数
hop.account.info	查询预交金账户信息
hop.trade.recharge	预交金账户充值
hop.trade.recharge.close	预交金账户充值关闭
hop.trade.refund	预交金账户退款
hop.trade.recpay	预交金充值并消费
hop.recharge.cancel	充值撤销
hop.trade.query	交易结果查询
hop.face.query	支付宝人脸信息查询接口
hop.esccard.auth.qr	医保移动支付用户授权接口
hop.trade.pay.cancel	门诊线上医保冲销
portal.wb.queryAccount	查询腕带账户信息
portal.wb.getWristbandCode	His 生成腕带码
portal.wb.cancelQrCode	取消腕带付
hop.inpatient.msg.overpay	催缴消息推送
hop.inpatient.msg.bill	每日清单消息推送
hop.inpatient.msg.outDepart	出科消息推送
hop.inpatient.msg.outHosp	出院消息推送
hop.inpatient.msg.common	医院通知消息
hop.mmpay.msg.push	待结算单据主动推送接口
hop.mmpay.push.drug	取药状态主动推送接口
hop.mmpay.push.common	医院通知推送
hop.bill.download.check	对账明细下载
hop.trade.recharge.credit	信用就医

2.2 支付渠道(depositType)字典

支付渠道入参	支付渠道说明
CASH	现金
POS	POS 终端
ONE_QR	用户主扫一码付
ONE_BAR	用户被扫一码付
ALI_QR	支付宝二维码支付

ALI_BAR	支付宝条形码支付
ALI_APP	支付宝移动 APP 支付
ALI_WEB	支付宝 PC 网页支付
ALI_WAP	支付宝手机 WAP 支付
WX_QR	微信二维码支付
WX_PUB	微信公众号支付
WX_BAR	微信条形码支付
ALI_PUB	支付宝服务窗支付
JHLK_QR	建行龙卡二维码支付
ICBC_QR	工行支付二维码支付
CCB_QR	建行支付二维码支付
ALI_FACE	支付宝刷脸支付
UP_QR	用户主扫云闪付
UP_BAR	用户被扫云闪付
ABC_QR	农行支付二维码支付
ECNY_QR	数字人民币主扫
ECNY_BAR	数字人民币被扫
ONE_CREDIT	信用就医
CHS_ONE_BAR	医保一码付

2.3 卡类型(cardType)字典

代码	说明
01	社保卡
02	市民健康卡
03	院内就诊卡
04	身份证
05	住院号
06	临时卡
07	腕带编码
08	病案号加身份证
09	住院 ID
10	HIS 病人 ID
11	电子健康卡
12	支付宝 USERID

2.4 账户类型(accountType)字典

编码	说明
01	门诊账户

02	住院账户
03	体检账户
04	药店账户
05	配方奶账户
90	无账户

2.5 性别(userSex)字典

编码	说明
1	男
2	女

2.6 证件类型(idType)字典

编码	说明
01	居民身份证
02	居民户口簿
03	护照
04	军官证
05	驾驶证
06	港澳居民来往内地通行证
07	台湾居民来往内地通行证
99	其他法定有效证件

2.7 协议号类型(agreementType)

编码	说明
1	挂号号
2	住院号
3	时间类型
4	体检号

2.8 场景类型(sceneType)

编码	说明
01	预约挂号
02	充值缴费
03	自费结算
04	医保结算
31	体检预约

32	体检结算
51	入院办理
52	院中结算
53	出院办理
101	停车
102	食堂
103	租赁
104	便民邮寄
105	病案体检
9999	未能说明的场景

2.9 授权类型(sourceType)

编码	说明
01	窗口
02	自助机
03	医生、护士工作站
04	HIS 系统
05	医院 APP
06	微信公众号
07	微信小程序
08	支付宝生活号
09	支付宝小程序
10	互联网医院
11	诊间系统（如：诊间结算）
12	床边、床旁系统（如：床边结算）
99	其他

2.10 支付方式类型(payType)

编码	说明
1	信用记账
2	信用结算

2.11 医疗类别(medType)

编码	说明
11	普通门诊
12	门诊挂号
13	急诊
14	门诊慢特病

21	普通住院
22	外伤住院
23	转外诊治住院
24	急诊转住院
41	定点药店购药
51	生育门诊
52	生育住院
53	计划生育手术费
91	其他门诊
92	其他住院
93	其他购药
99	地方扩展医疗类别