

定点医药机构事前事中接口规范

2020 年 11 月

定点医药机构事前事中接口规范

技术支持易联众信息股份有限公司

变更履历

N0.	版本	修订内容	修订人	修订日期
1	V1.0	1. 文档创建	事前事中项目组	2020-11-30
2	V2.0	1. 数据字典补充 2. 接口输入报文格式去除交易编号字段 3. 住院交易接口审核接口修改, 支持多医嘱上传、住院号非空校验	事前事中项目组	2021-02-24
3	V3.0	接口地址改成正式地址	事前事中项目组	2021-05-26

接口报文格式

接口输入报文格式定义

接口输入报文包括通用报文头和私有报文体两部分。通用报文头定义了接口报文公共输入参数,包括发送报文 ID 等内容,私有报文信息存放在 input 节点中。报文采用 JSON 格式,交易参数定义如下:

序号	数据元标识	数据源名称	类型	长度	是否必填	备注
1	msgid	发送方报文 ID	字符串	30	Y	定点医药机构编号 (12)+ 时间 (14)+顺序号 (4) 时间 格式: yyyyMMddHHmmss, 不允许重复。
2	insuplc_admdvs	参保地医保区 划代码	字符串	6	Y	
3	mdtrtarea_admvs	就医地医保区 划代码	字符串	6	Y	
4	recer_sys_code	接收方系统代 码	字符串	10	Y	用于多套系统接入, 区 分不同系统使用
5	cainfo	数字签名信息	字符串	1024	N	预留
6	dev_no	设备编号	字符串	100	N	预留
7	dev_safe_info	设备安全信息	字符串	2000	N	预留
8	signtype	签名类型	字符串	40	N	预留
9	infver	接口版本号	字符串	6	Y	例如: “V1.0”, 版本 号由医保下发通知。
10	opter_type	经办人类别	字符串	3	Y	1-经办人; 2-自助终 端; 3-移动终端
11	opter	经办人编号	字符串	30	Y	按地方要求传入经办 人/终端编号
12	opter_name	经办人姓名	字符串	50	Y	按地方要求传入经办人姓 名/终端名称
13	inf_time	交易时间	字符串	14	Y	交易时间 (格式: yyyyMMddHHmmss)
14	fixmedins_code	定点医药机构 编号	字符串	12	Y	
15	sign_no	签到流水号	字符串	30	Y	根据网点分配
16	input	交易输入	字符串	40000	Y	

交易格式定义如下:

```
{
  "msgid": "H00000000001202001041235391234",
  "insuplc_admdvs": "100000",
  "mdtrtarea_admvs": "100000",
  "recer_sys_code": "HSU",
  "dev_no": "",
```

定点医药机构事前事中接口规范

技术支持易联众信息股份有限公司

```

    "dev_safe_info": "",
    "cainfo": "",
    "signtype": "",
    "infver": "V1.0",
    "opter_type": "1",
    "opter": "01",
    "opter_name": "张三",
    "inf_time": "2020-01-04 12:35:39",
    "fixmedins_code": "100001",
    "fixmedins_name": "xxx 医院",
    "sign_no": "abcf123FE02",
    "input": {
        "data_1": {
            "string": "11",
            "number": "23"
        },
        "data_2": [{
            "key": "value1"
        },
        {
            "key": "value2"
        }
    ]
}

```

注：节点 data_1（节点标识符（data_1）在各交易中声明）为单行数据示例，节点 data_2（节点标识符（data_2）在各交易中声明）为多行数据示例。

接口输出报文格式定义

接口输出报文包括通用报文头和私有报文体两部分。通用报文头定义了接口报文公共输出参数，包括交易状态码、接收方报文 ID 等内容，私有报文信息存放在 output 节点中。报文采用 JSON 格式，交易参数定义如下：

序号	数据元标识	数据源名称	类型	长度	是否必填	备注
1	infcode	交易状态码	数值型	4	Y	0 成功，-1 失败
2	inf_refmsgid	接收方报文 ID	字符串	30	Y	接收方返回，接收方医保区划代码(6)+时间(14)+流水号(10) 时间格式：yyyyMMddHHmmss
3	refmsg_time	接收报文时间	字符串	17	Y	格式：yyyyMMddHHmmssSSS
4	respond_time	响应报文时间	字符串	17	Y	格式：yyyyMMddHHmmssSSS
5	cainfo	数字签名信息	字符串	1024		预留
6	signtype	签名类型	字符串	10		预留
7	err_msg	错误信息	字符串	200		交易失败状态下，业务返回的错误信息
8	warn_msg	提示信息	字符串	200		交易成功状态下，业务返回的提示信息
9	output	交易输出	字符串	40000		

交易格式定义如下：

```
{
  "infcode": "0",
  "inf_refmsgid": "000000202001041235391234567890",
  "refmsg_time": "20200201133411352",
  "respond_time": "20200202133731456",
  "cainfo": "",
  "signtype": "",
  "err_msg": "",
  "warn_msg": "单位欠缴",
  "output": {
    "data_1": {
      "string": "11"
    },
    "data_2": [{
      "key": "value1"
    }],
  },
}
```

```
        {
            "key": "value2"
        }
    ]
}
```

注：节点 data_1（节点标识符（data_1）在各交易中声明）为单行数据示例，节点 data_2（节点标识符（data_2）在各交易中声明）为多行数据示例。

重点说明

- 时间格式代码说明：yyyy（年，4位）、MM（月，2位）、dd（日，2位）、HH（24小时制，2位）、mm（分钟，2位）、ss（秒，2位）、SSS（毫秒，3位）。
- 日期时间型的数据元（例如开始时间）格式为：yyyy-MM-ddHH:mm:ss；日期型的数据元（例如开始日期）格式为：yyyy-MM-dd。
- 报文中的输入/输出项的字符串串中的根节点和各个子节点一律小写。
- 类型为数值的参数，如果为空，必须传“0”，其他为空串（“”）。
- 报文中 INPUT/OUTPUT(输入信息/输出信息)要符合 JSON 格式的约定。
- 如果信息中出现的下列字符，需要进行转义处理：
 - “” 转义为 “\”；
 - “\” 转义为 “\\”。

事前事中审核接口说明

1. 事前事中审核接口统一出参

接口调用后返回单个审核结果对象，其中审核结果为单行数据，违规明细为多行数据，对象中各字段及其含义如下所示：

参数代码	参数名称	参数类型	是否为空	参数长度	备注
msgid	发送方报文 ID	字符型	可为空	30	与发送报文一致
intl_serial_no	智能监管系统流水号	字符型	非空	32	审核系统内部交易流水号(每次交易唯一)
win_url	反馈页面地址	字符型	可为空	200	调用成功后反馈接口的弹窗地址(配置的 http 地址+交易流水号)
is_pop_ups	是否弹窗	字符型	非空	1	0-不弹窗;1-弹窗
result	处理结果	数据集	非空		接口处理结果 <JudgeResultDTO>

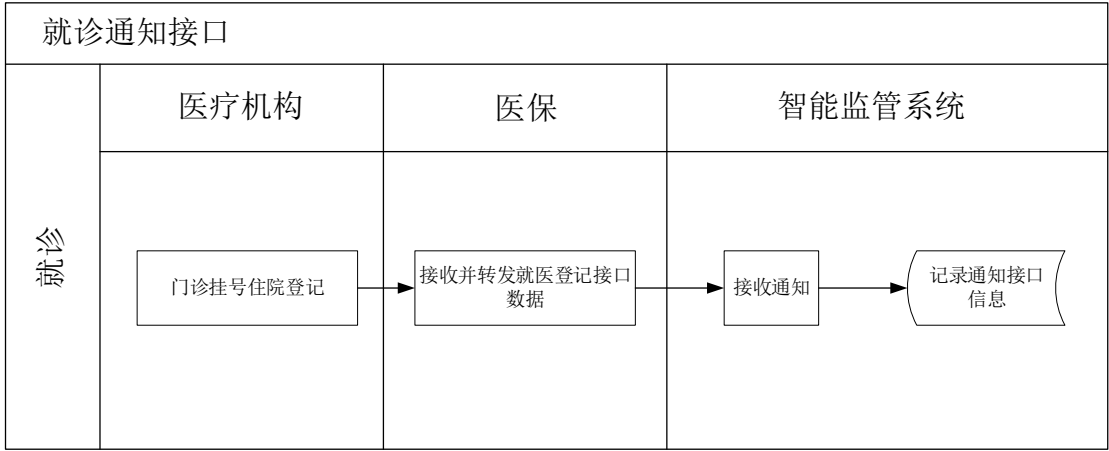
输出-处理结果（节点标识：JudgeResultDT0）

字段	参数名称	类型	是否为空	最大长度	备注
jr_id	违规标识	字符型	非空	50	违规标识：计算结果记录唯一ID
rule_id	规则 ID	字符型	非空	50	规则 ID：例如：R01
rule_name	规则名称	字符型	非空	200	规则名称：例如：配伍禁忌
vola_cont	违规内容	字符型	非空	500	违规内容：例如：患者处方中存在配伍禁忌的药品【A 药】、【B 药】。
patn_id	参保人 ID	字符型	非空	50	参保人 ID
mdtrt_sn	就医流水号	字符型	非空	32	就医流水号
vola_amt	违规金额	数值	可为空	16, 2	违规金额(汇总)
vola_amt_stas	违规金额计算状态	字符型	非空	3	违规金额计算状态：字典表
sev_deg	严重程度	字符型	非空	3	严重程度：字典表
vola_evid	违规依据	字符型	可为空	500	违规依据
vola_bhvr_type	违规行为分类	字符型	非空	3	违规行为分类：字典表
task_id	任务 ID	字符型	可为空	40	任务 ID
judgeResultDetailDtos	违规明细	集合	非空	-	违规明细 List<JudgeResultDetailDT0>

输出-违规明细（节点标识：judgeResultDetailDtos）

字段	参数名称	类型	是否为空	最大长度	备注
jrd_id	违规明细标识	字符型	非空	50	违规明细标识：违规明细唯一标识
patn_id	参保人标识	字符型	非空	50	参保人标识
mdtrt_sn	就医流水号	字符型	可为空	50	就医流水号
rx_id	处方标识	字符型	可为空	50	处方(医嘱)标识(项目ID/编号)
vola_item_type	违规明细类型	字符型	非空	3	违规明细类型：字典
vola_amt	违规金额	数值	可为空	16, 2	违规金额

2. 就诊通知接口



1. 说明

通过此接口实现就医就诊通知业务，交易输入就诊通知对象为单行数据，输出接口审核对象为单行数据。

2. 接口说明

接口地址: <http://172.26.132.92:8081/sqtx-api/his/notice>

请求方式: POST

请求参数

输入-就诊通知对象（节点标识：content）

参数代码	参数名称	参数类型	参数长度	是否可空	备注
mdtrt_cert_type	就诊凭证类型	字符型	2	非空	凭证类型 02 医保卡 03 身份证
mdtrt_cert_no	就诊凭证编号	字符型	20	非空	凭证编号
mdtrt_code	就诊类型	字符型	1	非空	就诊类型 (1: 住院; 2: 门诊; 3: 购药)
med_type	医疗类别	字符型	2	非空	医疗类别
psn_no	人员编号	字符型	30	可为空	人员编号
patn_name	姓名	字符型	50	非空	姓名
gend	性别	字符型	4	非空	性别
brdy	出生日期	字符型	8	非空	出生日期 yyyymmdd
poolarea_no	参保人统筹区编号	字符型	20	非空	参保人统筹区编号
hi_dept_codg	医保科室编号	字符型	30	可为空	医保科室编码

定点医药机构事前事中接口规范

技术支持易联众信息股份有限公司

hi_dept_name	医保科室名称	字符型	50	可为空	医保科室名称
hosp_dept_codg	医院科室编码	字符型	30	非空	医院科室编码
hosp_dept_name	医院科室名称	字符型	50	非空	医院科室名称

请求示例

```
{
  "cainfo": "",
  "dev_no": "",
  "dev_safe_info": "",
  "fixmedins_code": "",
  "inf_time": "",
  "infver": "",
  "input": {
    "brdy": "",
    "gend": "",
    "hi_dept_codg": "",
    "hi_dept_name": "",
    "hosp_dept_codg": "",
    "hosp_dept_name": "",
    "mdtrt_cert_no": "",
    "mdtrt_cert_type": "",
    "mdtrt_code": "",
    "med_type": "",
    "patn_name": "",
    "poolarea_no": "",
    "psn_no": ""
  },
  "insuplc_admdvs": "",
  "mdtrtarea_admvs": "",
  "msgid": "",
  "opter": "",
  "opter_name": "",
  "opter_type": "",
  "recer_sys_code": "",
  "sign_no": "",
  "signtype": ""
}
```

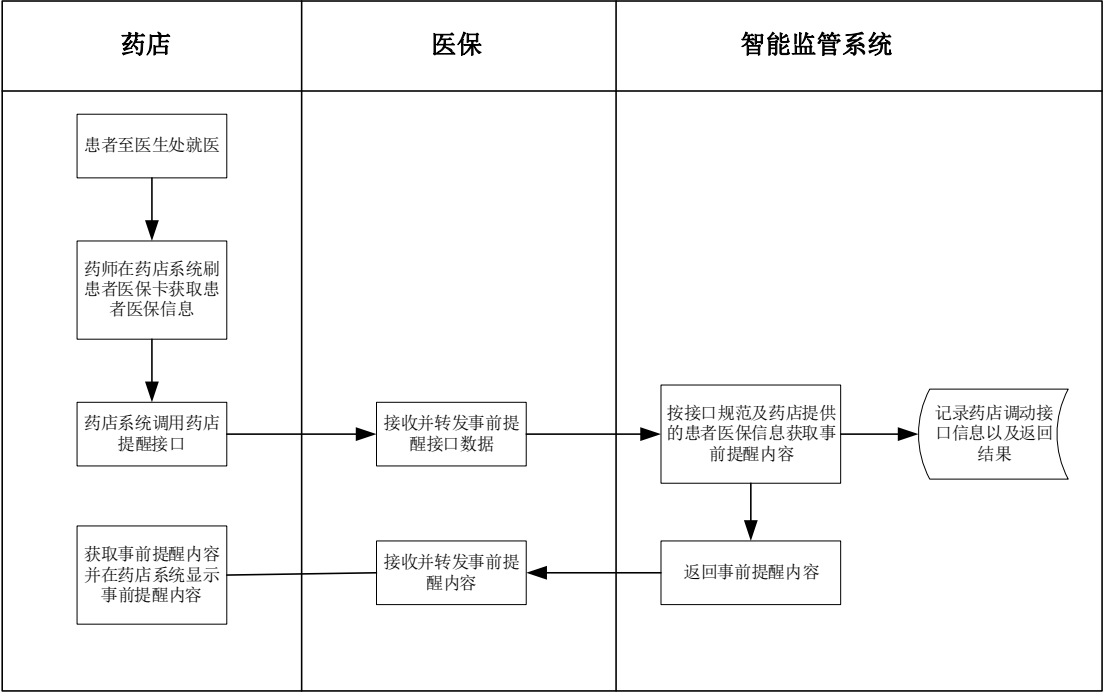
响应参数

序号	数据元标识	数据源名称	类型	长度	是否必填	备注
1	infcode	交易状态码	数值型	4	Y	0 成功，-1 失败
2	inf_refmsgid	接收方报文 ID	字符串	30	Y	接收方返回，接收方医保区划代码(6)+时间(14)+流水号(10) 时间格式：yyyyMMddHHmmss
3	refmsg_time	接收报文时间	字符串	17	Y	格式：yyyyMMddHHmmssSSS
4	respond_time	响应报文时间	字符串	17	Y	格式：yyyyMMddHHmmssSSS
5	cainfo	数字签名信息	字符串	1024		预留
6	signtype	签名类型	字符串	10		预留
7	err_msg	错误信息	字符串	200		交易失败状态下，业务返回的错误信息
8	warn_msg	提示信息	字符串	200		交易成功状态下，业务返回的提示信息
9	output	交易输出	字符串	40000		

响应示例

```
{
  "cainfo": "",
  "err_msg": "",
  "inf_refmsgid": "",
  "infcode": "",
  "output": "",
  "refmsg_time": "",
  "respond_time": "",
  "signtype": "",
  "warn_msg": ""
}
```

3. 药店交易提醒接口



1. 说明

通过此接口实现药店交易提醒，交易输入药店提醒对象为单行数据，输出接口人员基本信息对象为单行数据：就诊历史记录、最近开药明细、剩余药量信息、违规信息、违规明细信息为多行数据。

2. 接口说明

接口地址: <http://172.26.132.92:8081/sqtx-api/his/drug/remind>
请求方式:POST
请求参数

输入-药店提醒对象（节点标识：content）

参数代码	参数名称	参数类型	参数长度	是否可空	备注
mdtrt_cert_type	就诊凭证类型	字符型	2	非空	凭证类型 02:医保卡 03:身份证
mdtrt_cert_no	就诊凭证编号	字符型	20	非空	凭证编号
mdtrt_code	就诊类型	字符型	1	非空	就诊类型（1:住院 2:门诊 3:购药）
mdtrt_sn	就医流水号	字符型	32	非空	就医流水号
med_type	医疗类别	字符型	2	非空	医疗类别
psn_no	人员编号	字符型	30	可为空	人员编号
patn_name	姓名	字符型	50	非空	姓名
gend	性别	字符型	4	非空	性别
brdy	出生日期	字符型	8	非空	出生日期 yyyymmdd
insutype	险种类型	字符型	3	非空	险种类型
poolarea_no	参保人统筹区编号	字符型	20	可为空	参保人统筹区编号
phar_certno	药师证件号码	字符型	20	非空	药师证件号码 （使用医保药师编号）
phar_name	药师姓名	字符型	50	非空	药师姓名

请求示例

```
{
  "cainfo": "",
  "dev_no": "",
  "dev_safe_info": "",
  "fixmedins_code": "",
  "inf_time": "",
  "infver": "",
  "input": {
    "brdy": "",
    "gend": "",
    "insutype": "",
    "mdtrt_cert_no": "",
    "mdtrt_cert_type": "",
    "mdtrt_code": "",

```

```

        "mdtrt_sn": "",
        "med_type": "",
        "patn_name": "",
        "phar_certno": "",
        "phar_name": "",
        "poolarea_no": "",
        "psn_no": ""
    },
    "insuplc_admdvs": "",
    "mdtrtarea_admvs": "",
    "msgid": "",
    "opter": "",
    "opter_name": "",
    "opter_type": "",
    "recer_sys_code": "",
    "sign_no": "",
    "signtype": ""
}

```

响应参数

输出-人员基本信息(节点标识:personInfo)

参数	参数名称	类型	说明
name	名称	String	
gender	性别	String	
age	年龄	int	
cardStatus	医保卡状态	String	见字典表
inpatientTimes	就诊次数	int	
inpatientHospitalNum	就诊医院家数	int	
monitorType	医保监控类型	String	见字典表
creditRatingType	信用评价类型	String	见字典表
specialIdentity	特殊人员身份	String	见字典表
chronicDiseases	慢病登记信息	String	
diseaseHistory	疾病史	String	

输出-就诊历史记录(节点标识:inpatientHistory)

参数	参数名称	类型	说明
admissionTime	就诊时间	String	格式:yyyy-MM-ddHH:mm:ss
medicalInstitutionName	医院名称	String	
departmentName	医保科室名称	String	
doctorName	医保医师姓名	String	
diseases	疾病	String	
visitType	就诊类型	String	见字典表

定点医药机构事前事中接口规范

技术支持易联众信息股份有限公司

totalFee	总费用	double	
fundPayFee	基金支付金额	double	
selfPayFee	个人支付金额	double	

输出-最近开药明细(节点标识:drugHistory)

参数	参数名称	类型	说明
recipeDate	处方日期	String	格式:yyyy-MM-dd
hospitalName	医疗机构名称	String	
visitType	就诊类型	String	
specialDisease	特殊病种	String	
projectNo	药品编码	String	
projectName	药品名称	String	
unit	项目单位	String	
unitPrice	项目单价	double	
amount	项目数量	double	
totalCost	项目金额	double	
drugDays	用药天数	int	
drugFrequency	用药频次	String	见数据字典
singleDose	单次剂量	String	
singleDoseUnit	单次剂量单位	String	见字典: 剂量单位

输出-剩余药量信息(节点标识:surplusDrug)

参数	参数名称	类型	说明
projectNo	药品编码	String	
projectName	药品名称	String	
remainingDays	剩余天数	int	

违规信息、违规明细信息见章节：**【事前事中审核接口统一出参】**

响应示例

```
{
  "cainfo": "",
  "err_msg": "",
  "inf_refmsgid": "",
  "infcode": "",
  "output": {
    "intl_serial_no": "",
    "is_pop_ups": "",
    "msgid": "",
    "result": {
      "drugHistory": [
        {
          "amount": "",

```

```

        "drugDays": "",
        "drugFrequency": "",
        "hospitalName": "",
        "projectName": "",
        "projectNo": "",
        "recipeDate": "",
        "singleDose": "",
        "singleDoseUnit": "",
        "specialDisease": "",
        "totalCost": "",
        "unit": "",
        "unitPrice": "",
        "visitType": ""
    }
],
"inpatientHistory": [
    {
        "admissionTime": "",
        "departmentName": "",
        "diseases": "",
        "doctorName": "",
        "fundPayFee": "",
        "medicalInstitutionName": "",
        "selfPayFee": "",
        "totalFee": "",
        "visitType": ""
    }
],
"judgeResultDtos": [
    {
        "jr_id": "",
        "judgeResultDetailDtos": [
            {
                "jrd_id": "",
                "mdtrt_sn": "",
                "patn_id": "",
                "rx_id": "",
                "vola_amt": 0,
                "vola_item_type": ""
            }
        ],
        "mdtrt_sn": "",
        "patn_id": "",
    }
]

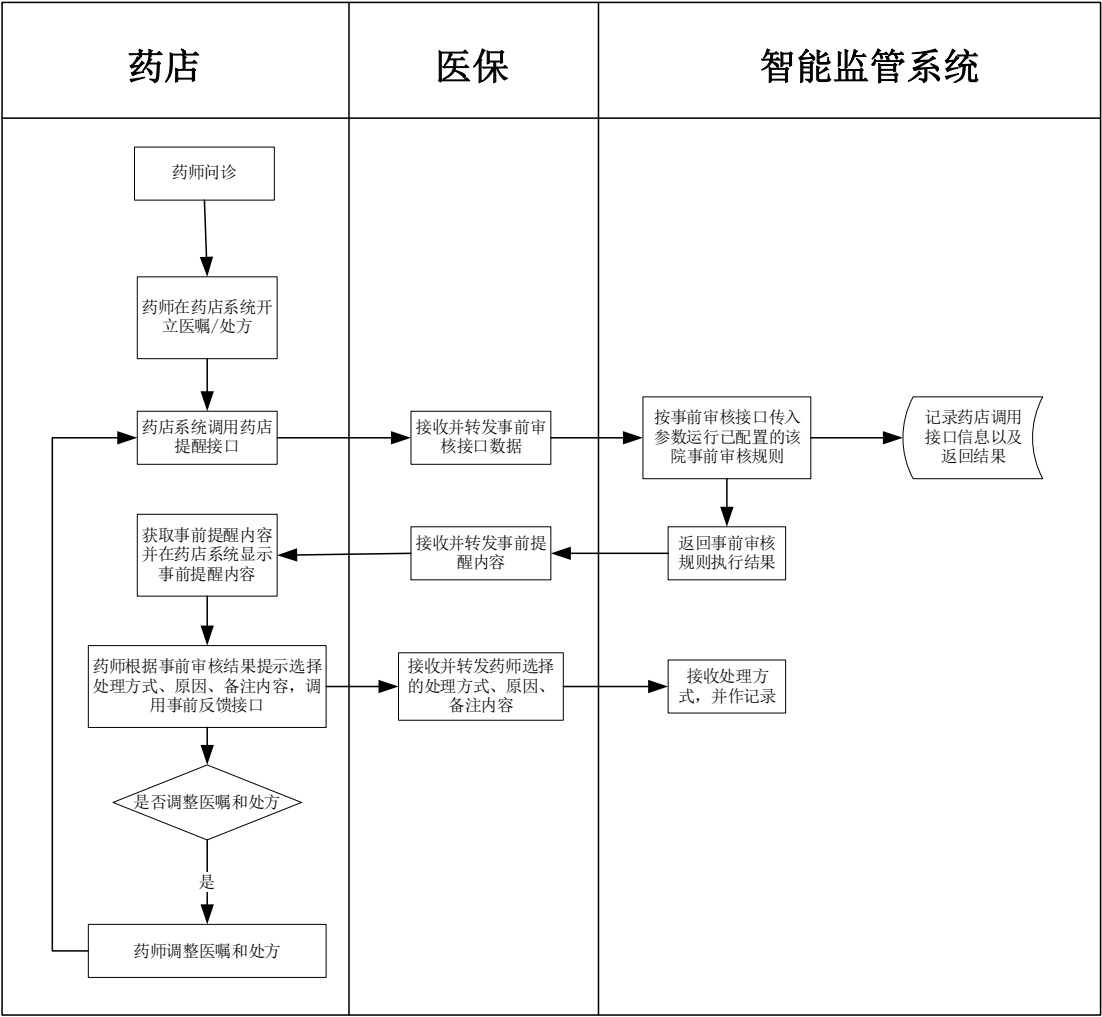
```

```

        "rule_id": "",
        "rule_name": "",
        "sev_deg": "",
        "task_id": "",
        "vola_amt": 0,
        "vola_amt_stas": "",
        "vola_bhvr_type": "",
        "vola_cont": "",
        "vola_evid": ""
    }
],
"personInfo": {
    "age": 0,
    "cardStatus": "",
    "chronicDiseases": "",
    "creditRatingType": "",
    "diseaseHistory": "",
    "gender": "",
    "inpatientHospitalNum": 0,
    "inpatientTimes": 0,
    "monitorType": "",
    "name": "",
    "specialIdentity": ""
},
"surplusDrug": [
    {
        "projectName": "",
        "projectNo": "",
        "remainingDays": ""
    }
]
},
"win_url": ""
},
"refmsg_time": "",
"respond_time": "",
"signtype": "",
"warn_msg": ""
}

```

4. 药店交易审核接口



1. 说明

通过此接口实现药店审核场景，交易输入药店审核对象对象为单行数据，医嘱数据为多行。输出接口违规结果信息、违规明细信息为多行数据。

2. 接口说明

接口地址: <http://172.26.132.92:8081/sqtx-api/his/drug/check>

请求方式: POST

请求参数

输入-药店审核对象(节点标识:content)

参数代码	参数名称	参数类型	参数长度	是否可空	说明
mdtrt_cert_type	就诊凭证类型	字符型	2	非空	凭证类型 02 医保卡 03 身份证
mdtrt_cert_no	就诊凭证编号	字符型	20	非空	凭证编号
mdtrt_code	就诊类型	字符型	1	非空	就诊类型(1:住院;2:门诊;3:购药)
mdtrt_sn	就医流水号	字符型	32	非空	就医流水号
med_type	医疗类别	字符型	2	非空	医疗类别
psn_no	人员编号	字符型	30	可为空	人员编号
patn_name	姓名	字符型	50	非空	姓名
gend	性别	字符型	4	非空	性别
brdy	出生日期	字符型	8	非空	出生日期 yyyymmdd
insutype	险种类型	字符型	3	非空	险种类型
poolarea_no	参保人统筹区编号	字符型	20	可为空	参保人统筹区编号
optr_type	操作标志	字符型	1	非空	操作标志 0: 开立处方过程中 1: 提交保存处方
phar_certno	药师证件号码	字符型	20	非空	药师证件号码(使用医保药师编号)
phar_name	药师姓名	字符型	50	非空	药师姓名
mdtrt_date	就诊日期	字符型	20	非空	就诊日期 yyyy-MM-ddHH:mm:ss

输入-医嘱数据(节点标识:order_det1)

参数代码	参数名称	参数类型	参数长度	是否可空	说明
rx_drord_no	处方 ID	字符型	32	可为空	处方 ID
drug_type	医嘱明细类别	字符型	1	非空	医嘱明细类别 1-药品 2-诊疗 3-服务设施
hilist_code	医保项目编码	字符型	50	非空	项目编码(使用医保三目录项目编码)
hilist_name	医保项目名称	字符型	50	非空	项目名称
fixmedins_hilist_id	定点医药机构目录编号	字符型	50	非空	医院项目编码描述型医嘱也需要，应包括诊疗、材料、检验、检查、手术等所有项目
fixmedins_hilist_name	定点医药机构目录名称	字符型	50	非空	医院项目名称
drugstdcode	药品本位码	字符型	14	非空	药品本位码(如果当地不存在药品本位码，且不维护与本位码相关的规则，则该字段可传入默认值：“-”)
prcunt	单位	字符型	32	可为空	单位（项目为药品时非空，单价对应的单位编码，如“盒”、“瓶”、“支”等，见字典表数量单位
pric	单价	数值型	9,4	非空	单价，必须使用数值型，如”12.5”
out_recipe	外配处方标志	字符型	1	非空	外配处方标志（0：非外配处方；1：外配处方）
spec	规格	字符型	32	可为空	规格（项目为药品时非空）
invo_item	发票项目编码	字符型	2	可为空	发票项目编码（使用医保发票项目编码）
dosform	剂型	字符型	32	可为空	剂型（项目为药品时非空）
cnt	发药数量	数值型	9,2	非空	发药数量（项目为药品时非空）

定点医药机构事前事中接口规范

技术支持易联众信息股份有限公司

amt	金额	数值型	9, 4	非空	金额, 必须使用数值型, 如”50.5”
-----	----	-----	------	----	----------------------

请求示例

```
{
  "cainfo": "",
  "dev_no": "",
  "dev_safe_info": "",
  "fixmedins_code": "",
  "inf_time": "",
  "infver": "",
  "input": {
    "content": {
      "brdy": "",
      "gend": "",
      "insutype": "",
      "mdtrt_cert_no": "",
      "mdtrt_cert_type": "",
      "mdtrt_code": "",
      "mdtrt_date": "",
      "mdtrt_sn": "",
      "med_type": "",
      "optr_type": "",
      "patn_name": "",
      "phar_certno": "",
      "phar_name": "",
      "poolarea_no": "",
      "psn_no": ""
    },
    "order_detl": [
      {
        "amt": 0,
        "cnt": 0,
        "dosform": "",
        "drug_type": "",
        "drugstdcode": "",
        "fixmedins_hilist_id": "",
        "fixmedins_hilist_name": "",
        "hilist_code": "",
        "hilist_name": "",
        "invo_item": "",
        "out_recipe": "",
        "prcunt": "",
        "pric": 0,

```

```

        "rx_drord_no": "",
        "spec": ""
    }
]
},
"insuplc_admdvs": "",
"mdtrtarea_admvs": "",
"msgid": "",
"opter": "",
"opter_name": "",
"opter_type": "",
"recer_sys_code": "",
"sign_no": "",
"signtype": ""
}

```

响应参数

违规信息、违规明细信息见章节：**【事前事中审核接口统一出参】**

响应示例

```

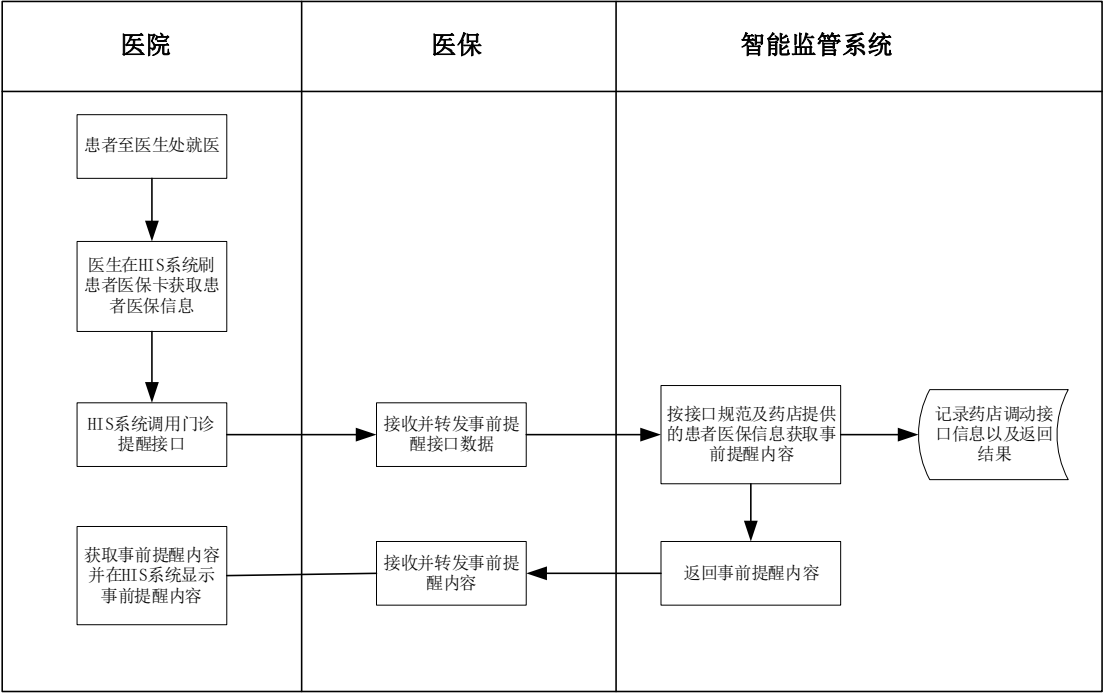
{
    "cainfo": "",
    "err_msg": "",
    "inf_refmsgid": "",
    "infcode": "",
    "output": {
        "intl_serial_no": "",
        "is_pop_ups": "",
        "msgid": "",
        "result": {
            "judgeResultDtos": [
                {
                    "jr_id": "",
                    "judgeResultDetailDtos": [
                        {
                            "jrd_id": "",
                            "mdtrt_sn": "",
                            "patn_id": "",
                            "rx_id": "",
                            "vola_amt": 0,
                            "vola_item_type": ""
                        }
                    ]
                }
            ],
            "mdtrt_sn": ""
        }
    }
}

```



```
        "patn_id": "",
        "rule_id": "",
        "rule_name": "",
        "sev_deg": "",
        "task_id": "",
        "vola_amt": 0,
        "vola_amt_stas": "",
        "vola_bhvr_type": "",
        "vola_cont": "",
        "vola_evid": ""
    }
]
},
"win_url": ""
},
"refmsg_time": "",
"respond_time": "",
"signtype": "",
"warn_msg": ""
}
```

5. 门诊交易提醒接口



1. 说明

通过此接口实现门诊交易提醒，交易输入药店提醒对象为单行数据，输出接口人员基本信息对象为单行数据:就诊历史记录、最近开药明细、剩余药量信息、违规信息、违规明细信息为多行数据。

2. 接口说明

接口地址: <http://172.26.132.92:8081/sqtx-api/his/out/remind>

请求方式:POST

请求参数

输入-门诊提醒对象

参数代码	参数名称	参数类型	参数长度	是否可空	说明
mdtrt_cert_type	就诊凭证类型	字符型	2	非空	凭证类型 02:医保卡 03:身份证
mdtrt_cert_no	就诊凭证编号	字符型	20	非空	凭证编号
mdtrt_code	就诊类型	字符型	1	非空	就诊类型（1: 住院 2:门诊 3:购药）
mdtrt_sn	就医流水号	字符型	32	非空	就医流水号
med_type	医疗类别	字符型	2	非空	医疗类别
psn_no	人员编号	字符型	30	可为空	人员编号
patn_name	姓名	字符型	50	非空	姓名
gend	性别	字符型	4	非空	性别
brdy	出生日期	字符型	8	非空	出生日期 yyyymmdd
insutype	险种类型	字符型	3	非空	险种类型
poolarea_no	参保人统筹 区编号	字符型	20	可为空	参保人统筹区 编号
dr_codg	医师编号	字符型	20	非空	使用医保医师 编号
dr_name	医师姓名	字符型	50	非空	医师姓名
hi_dept_codg	医保科室编码	字符型	30	可为空	医保科室编码
hi_dept_name	医保科室名称	字符型	50	可为空	医保科室名称
hosp_dept_codg	医院科室编码	字符型	30	非空	医院科室编码
hosp_dept_name	医院科室名	字符型	50	非空	医院科室名称

请求示例

```
{
  "cainfo": "",
  "dev_no": "",
  "dev_safe_info": "",
  "fixmedins_code": "",
  "inf_time": "",
  "infver": "",
  "input": {
    "brdy": "",
    "dr_codg": "",
    "dr_name": "",
    "gend": "",
    "hi_dept_codg": "",
    "hi_dept_name": "",
    "hosp_dept_codg": "",
    "hosp_dept_name": "",
    "insutype": "",
    "mdtrt_cert_no": "",
    "mdtrt_cert_type": "",

```

```
        "mdtrt_code": "",
        "mdtrt_sn": "",
        "med_type": "",
        "patn_name": "",
        "poolarea_no": "",
        "psn_no": ""
    },
    "insuplc_admdvs": "",
    "mdtrtarea_admdvs": "",
    "msgid": "",
    "opter": "",
    "opter_name": "",
    "opter_type": "",
    "recer_sys_code": "",
    "sign_no": "",
    "signtype": ""
}
```

响应参数
输出-人员基本信息(节点标识:personInfo)

参数	参数名称	类型	说明
name	名称	String	
gender	性别	String	
age	年龄	int	
cardStatus	医保卡状态	String	见字典表
inpatientTimes	就诊次数	int	
inpatientHospitalNum	就诊医院家数	int	
monitorType	医保监控类型	String	见字典表
creditRatingType	信用评价类型	String	见字典表
specialIdentity	特殊人员身份	String	见字典表
chronicDiseases	慢病登记信息	String	
diseaseHistory	疾病史	String	

输出-就诊历史记录(节点标识:inpatientHistory)

参数	参数名称	类型	说明
admissionTime	就诊时间	String	格式 yyyy-MM-ddHH:mm:ss
medicalInstitutionName	医院名称	String	
departmentName	医保科室名称	String	
doctorName	医保医师姓名	String	
diseases	疾病	String	
visitType	就诊类型	String	见字典表
totalFee	总费用	double	

fundPayFee	基金支付金额	double	
selfPayFee	个人支付金额	double	

输出-最近开药明细(节点标识:drugHistory)

参数	参数名称	类型	说明
recipeDate	处方日期	String	格式:yyyy-MM-dd
hospitalName	医疗机构名称	String	
visitType	就诊类型	String	
specialDisease	特殊病种	String	
projectNo	药品编码	String	
projectName	药品名称	String	
unit	项目单位	String	
unitPrice	项目单价	double	
amount	项目数量	double	
totalCost	项目金额	double	
drugDays	用药天数	int	
drugFrequency	用药频次	String	见数据字典
singleDose	单次剂量	String	
singleDoseUnit	单次剂量单位	String	见字典：剂量单位

输出-剩余药量信息(节点标识:surplusDrug)

参数	参数名称	类型	说明
projectNo	药品编码	String	
projectName	药品名称	String	
remainingDays	剩余天数	int	

违规信息、违规明细信息见章节：【事前事中审核接口统一出参】

响应示例

```
{
  "cainfo": "",
  "err_msg": "",
  "inf_refmsgid": "",
  "infcode": "",
  "output": {
    "intl_serial_no": "",
    "is_pop_ups": "",
    "msgid": "",
    "result": {
      "drugHistory": [
        {
          "amount": "",
          "drugDays": "",
          "drugFrequency": ""
        }
      ]
    }
  }
}
```

定点医药机构事前事中接口规范

技术支持易联众信息股份有限公司

```

        "hospitalName": "",
        "projectName": "",
        "projectNo": "",
        "recipeDate": "",
        "singleDose": "",
        "singleDoseUnit": "",
        "specialDisease": "",
        "totalCost": "",
        "unit": "",
        "unitPrice": "",
        "visitType": ""
    }
],
"inpatientHistory": [
    {
        "admissionTime": "",
        "departmentName": "",
        "diseases": "",
        "doctorName": "",
        "fundPayFee": "",
        "medicalInstitutionName": "",
        "selfPayFee": "",
        "totalFee": "",
        "visitType": ""
    }
],
"judgeResultDtos": [
    {
        "jr_id": "",
        "judgeResultDetailDtos": [
            {
                "jrd_id": "",
                "mdtrt_sn": "",
                "patn_id": "",
                "rx_id": "",
                "vola_amt": 0,
                "vola_item_type": ""
            }
        ],
        "mdtrt_sn": "",
        "patn_id": "",
        "rule_id": "",
        "rule_name": ""
    }
]

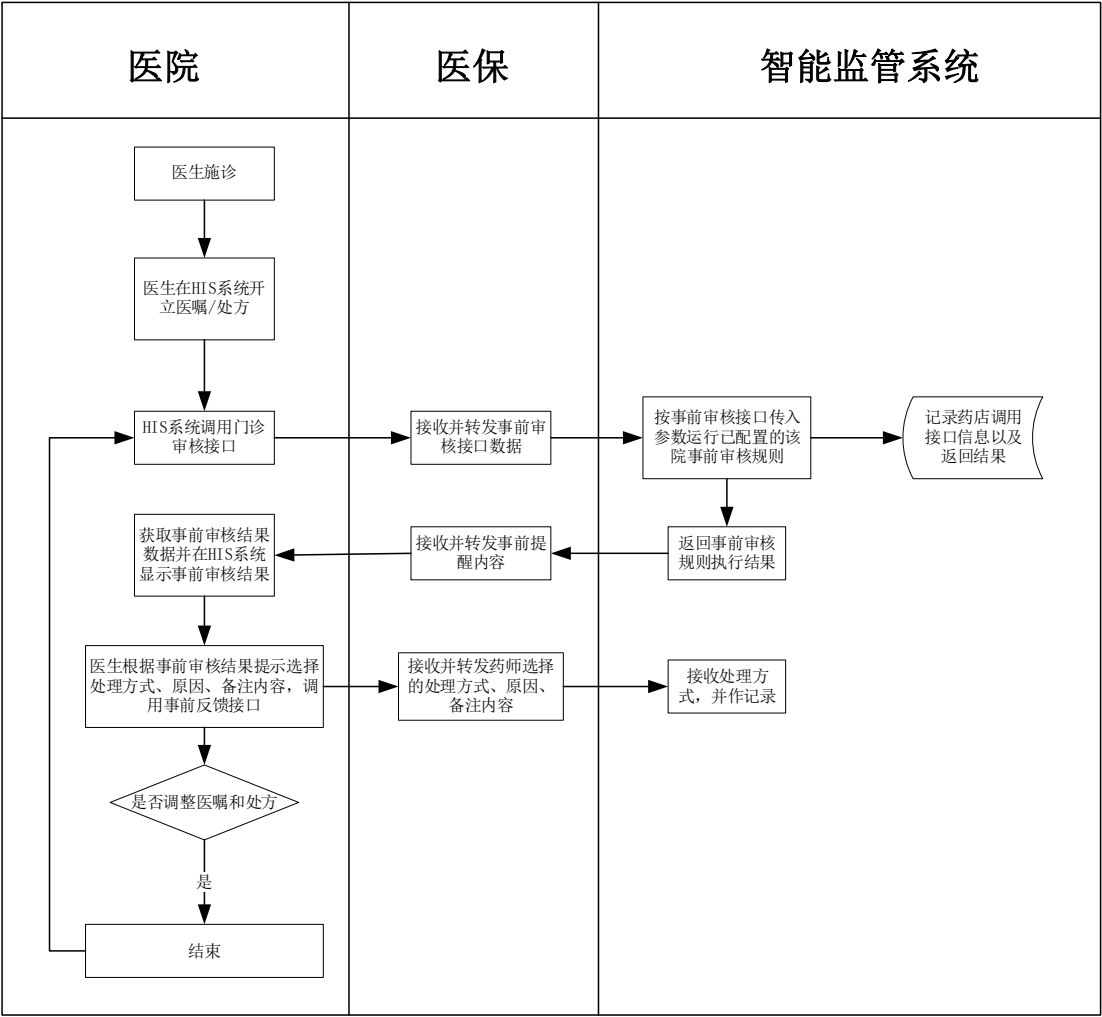
```

```

        "sev_deg":"","
        "task_id":"","
        "vola_amt":0,
        "vola_amt_stas":"","
        "vola_bhvr_type":"","
        "vola_cont":"","
        "vola_evid":""
    }
},
"personInfo":{
    "age":0,
    "cardStatus":"","
    "chronicDiseases":"","
    "creditRatingType":"","
    "diseaseHistory":"","
    "gender":"","
    "inpatientHospitalNum":0,
    "inpatientTimes":0,
    "monitorType":"","
    "name":"","
    "specialIdentity":""
},
"surplusDrug":[
    {
        "projectName":"","
        "projectNo":"","
        "remainingDays":""
    }
]
},
"win_url":""
},
"refmsg_time":"","
"respond_time":"","
"signtype":"","
"warn_msg":""
}

```

6. 门诊交易审核接口



1. 说明

通过此接口实现门诊审核场景，交易输入门诊审核对象为单行数据，医嘱数据为多行，诊断数据为多行。输出接口审核对象为单行数据:接口处理违规结果信息、违规明细信息为多行数据。

2. 接口说明

接口地址: <http://172.26.132.92:8081/sqtx-api/his/out/check>

请求方式:POST

请求参数

输入-门诊审核对象(节点标识: content)

参数代码	参数名称	参数类型	参数长度	是否可空	说明
mdtrt_cert_type	就诊凭证类型	字符型	2	非空	凭证类型 02:医保卡 03:身份证
mdtrt_cert_no	就诊凭证编号	字符型	20	非空	凭证编号
mdtrt_code	就诊类型	字符型	1	非空	就诊类型（1:住院 2:门诊 3:购药）
mdtrt_sn	就医流水号	字符型	32	非空	就医流水号
med_type	医疗类别	字符型	2	非空	医疗类别
psn_no	人员编号	字符型	30	可为空	人员编号
patn_name	姓名	字符型	50	非空	姓名
gend	性别	字符型	4	非空	性别
brdy	出生日期	字符型	8	非空	出生日期 yyyymmdd
insutype	险种类型	字符型	3	非空	险种类型
poolarea_no	参保人统筹区编号	字符型	20	可为空	参保人统筹区编号
dr_codg	医师编号	字符型	20	非空	医师编号（使用 医保医生编号）
dr_name	医师姓名	字符型	50	非空	医师姓名
hi_dept_codg	医保科室编码	字符型	30	可为空	医保科室编码
hi_dept_name	医保科室名称	字符型	50	可为空	医保科室名称
hosp_dept_codg	医院科室编码	字符型	30	非空	医院科室编码
hosp_dept_name	医院科室名称	字符型	50	非空	医院科室名称
mdtrt_date	就诊时间	字符型	20	非空	就诊时间 yyyy-MM-dd HH:mm:ss
optr_type	操作标志	字符型	1	非空	操作标志 0:开立处方过程中 1:提交保存处方

输入-医嘱数据（节点标识：order_det1）

参数代码	参数名称	参数类型	参数长度	是否可空	说明
rx_drord_no	处方 ID	字符型	32	可为空	处方 ID
drug_type	医嘱明细类别	字符型	1	非空	医嘱明细类别 1-药品 2-诊疗 3-服务设施
hilist_code	医保项目编码	字符型	50	非空	项目编码(使用医保三目录项目编码)
hilist_name	医保项目名称	字符型	50	非空	医保项目名称
fixmedins_hilist_id	定点医药机构目录编号	字符型	50	非空	医院项目编码描叙型医嘱也需要, 应包括诊疗、材料、检验、检查、手术等所有项目
fixmedins_hilist_name	定点医药机构目录名称	字符型	50	非空	医院项目名称
drugstdcode	药品本位码	字符型	14	非空	药品本位码(如果当地不存在药品本位码, 且不维护与本位码相关的规则, 则该字段可传入默认值: "-")
prcunt	单位	字符型	32	可为空	单位 (项目为药品时非空, 单价对应的单位编码, 如“盒”、“瓶”、“支”等, 见字典表数量单位)
pric	单价	数值型	9, 4	非空	单价, 以元为单位, 保留 4 位小数
out_recipe	外配处方标志	字符型	1	非空	外配处方标志 (0: 非外配处方; 1: 外配处方)
spec	规格	字符型	32	可为空	药品规格/制剂规格
invo_item	发票项目编码	字符型	2	可为空	发票项目编码 (使用医保发票项目编码)
dosform	剂型	字符型	32	可为空	剂型

定点医药机构事前事中接口规范

技术支持易联众信息股份有限公司

use_frqu	用药频次	字符型	32	可为空	用药频次由接口字典定义给出
sin_dos	单次剂量	数值型	12, 3	可为空	单次剂量（项目为药品时非空）
sin_dos_unt	单次剂量单位	字符型	10	可为空	单次剂量单位（项目为药品时非空）
cnt	发药数量	数值型	9, 2	非空	药品时表示发药数量, 非药品时表示计价数量
cnt_prcunt	发药数量单位	字符型	10	非空	药品时表示发药数量单位, 非药品时表示计价单位
medc_way_codg	用药途径编码	字符型	4	非空	用药途径代码, 由接口字典定义给出详见附录编码
medc_way_name	用药途径名称	字符型	32	非空	用药途径名称
medc_days	用药天数	数值型	8, 1	可为空	用药天数（项目为药品时非空），医嘱服用该药品天数，必须使用数值型，如” 15”
amt	金额	数值型	9, 4	非空	金额=计价价格*发药数量
med_chrgitm_type	医疗收费项目类别	字符型	6	非空	医疗收费项目类别(字典项)

chrgitm_lv	收费项目等级	字符型	3	非空	收费项目等级(字典项)
drord_dr_profttl	开单医生职称	字符型	3	非空	开单医生职称(字典项)
dsae_days	药量天数	数值型	12, 3	非空	药量天数(项目为药品时非空), 依据医嘱服药要求, 所配药品患者可以服用的天数, 必须使用数值
part_codg	部位代码	字符型	100	可为空	部位代码, 要求检查、手术、治疗、放射类项目必须上传相关部位的医疗机构内部编码, 多个部位代码之间用“、”隔开。如口腔治疗项目中拔牙需上传拔牙位置编码, 中医推拿项目需上传推拿部位编码。
part_name	部位名称	字符型	100	可为空	部位名称, 要求检查、手术、治疗、放射类项目必须上传相关部位名称, 多个部位名称之间用“、”隔开。如口腔治疗项目中拔牙需上传拔牙位置, 中医推拿项目需上传推拿部位。
参数代码	参数名称	参数类型	参数长度	是否可空	说明
maindiag_flag	主诊断标志	字符型	1	非空	1 主要诊断 0 次要诊断
inout_diag_type	出入院诊断类别	字符型	3	非空	出入院诊断类别
diag_code	诊断编码	字符型	32	非空	诊断编码(使用医保下发诊断代码(ICD-10))
diag_name	诊断名称	字符型	200	非空	诊断名称

输入-诊断明细(节点标识: diag_info)

请求示例

```
{
```

定点医药机构事前事中接口规范

技术支持易联众信息股份有限公司

```

"cainfo":"","
"dev_no":"","
"dev_safe_info":"","
"fixmedins_code":"","
"inf_time":"","
"infver":"","
"input":{
  "content":{
    "brdy":"","
    "dr_codg":"","
    "dr_name":"","
    "gend":"","
    "hi_dept_codg":"","
    "hi_dept_name":"","
    "hosp_dept_codg":"","
    "hosp_dept_name":"","
    "insutype":"","
    "mdtrt_cert_no":"","
    "mdtrt_cert_type":"","
    "mdtrt_code":"","
    "mdtrt_date":"","
    "mdtrt_sn":"","
    "med_type":"","
    "optr_type":"","
    "patn_name":"","
    "poolarea_no":"","
    "psn_no":""
  },
  "diag_info":[
    {
      "diag_code":"","
      "diag_name":"","
      "inout_diag_type":"","
      "maindiag_flag":""
    }
  ],
  "order_detl":[
    {
      "amt":0,
      "chrgitm_lv":"","
      "cnt":0,
      "cnt_prcunt":"","
      "dosform":"","

```

```

        "drord_dr_profttl": "",
        "drug_type": "",
        "drugstdcode": "",
        "dsae_days": 0,
        "fixmedins_hilist_id": "",
        "fixmedins_hilist_name": "",
        "hilist_code": "",
        "hilist_name": "",
        "invo_item": "",
        "med_chrgitm_type": "",
        "medc_days": 0,
        "medc_way_codg": "",
        "medc_way_name": "",
        "out_recipe": "",
        "part_codg": "",
        "part_name": "",
        "prcunt": "",
        "pric": 0,
        "rx_drord_no": "",
        "sin_dos": 0,
        "sin_dos_unt": "",
        "spec": "",
        "use_frqu": ""
    }
]
},
"insuplc_admdvs": "",
"mdtrtarea_admvs": "",
"msgid": "",
"opter": "",
"opter_name": "",
"opter_type": "",
"recer_sys_code": "",
"sign_no": "",
"signtype": ""
}

```

响应参数

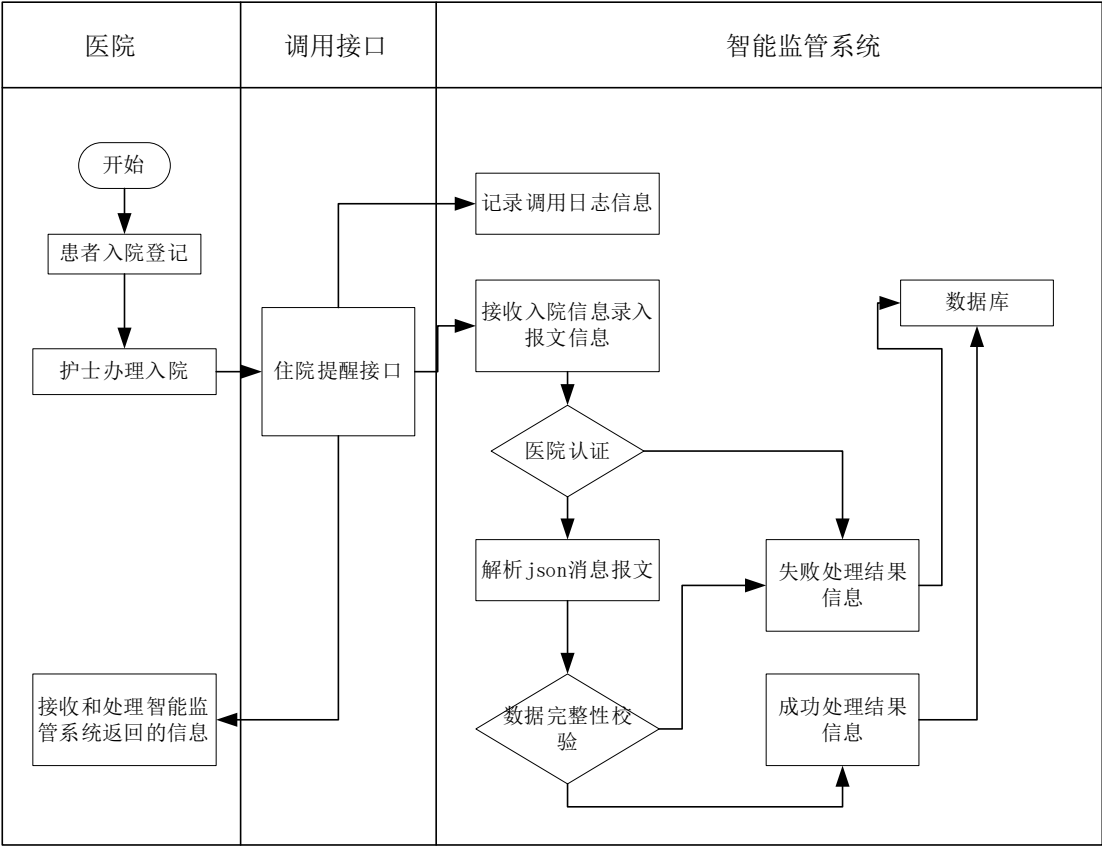
违规信息、违规明细信息见章节：**【事前事中审核接口统一出参】**

响应示例

```
{
  "cainfo": "",
  "err_msg": "",
  "inf_refmsgid": "",
  "infcode": "",
  "output": {
    "intl_serial_no": "",
    "is_pop_ups": "",
    "msgid": "",
    "result": {
      "judgeResultDtos": [
        {
          "jr_id": "",
          "judgeResultDetailDtos": [
            {
              "jrd_id": "",
              "mdtrt_sn": "",
              "patn_id": "",
              "rx_id": "",
              "vola_amt": 0,
              "vola_item_type": ""
            }
          ],
          "mdtrt_sn": "",
          "patn_id": "",
          "rule_id": "",
          "rule_name": "",
          "sev_deg": "",
          "task_id": "",
          "vola_amt": 0,
          "vola_amt_stas": "",
          "vola_bhvr_type": "",
          "vola_cont": "",
          "vola_evid": ""
        }
      ]
    },
    "win_url": ""
  },
  "refmsg_time": "",
  "respond_time": "",
  "signtype": ""
}
```

```
    "warn_msg":""  
}
```


7. 住院交易提醒接口



1. 说明

通过此接口实现住院提醒场景，交易输入住院提醒对象为单行数据，诊断数据为多行。输出接口人员基本信息对象为单行数据：住院历史记录、违规信息、违规明细信息为多行数据。

2. 接口说明

接口地址: <http://172.26.132.92:8081/sqtx-api/his/in/remind>

请求方式:POST

请求参数

输入-住院提醒对象（节点标识: content）

参数代码	参数名称	参数类型	参数长度	是否可空	说明
mdtrt_cert_type	就诊凭证类型	字符型	2	非空	凭证类型(02 医保卡;03 身份证)
mdtrt_cert_no	就诊凭证编号	字符型	20	非空	凭证编号
mdtrt_code	就诊类型	字符型	1	非空	就诊类型(1:住院 2:门诊 3:购药)
mdtrt_sn	就医流水号	字符型	32	非空	就医流水号
med_type	医疗类别	字符型	2	非空	医疗类别
psn_no	人员编号	字符型	30	可为空	人员编号
patn_name	姓名	字符型	50	非空	姓名
gend	性别	字符型	4	非空	性别
brdy	出生日期	字符型	8	非空	出生日期 (格式 yyyymmdd)
insutype	险种类型	字符型	3	非空	险种类型
poolarea_no	参保人统筹区编号	字符型	20	可为空	参保人统筹区编号
mdtrtsn	住院号	字符型	32	可为空	住院号
adm_way	入院途径	字符型	1	非空	入院途径(1:急诊;2:门诊;3:其他医疗机构转入;9:其他)
adm_date	入院时间	字符型	20	非空	入院时间: yyyy-MM-dd HH:mm:ss
adm_dept_codg	入院科室编码	字符型	30	可为空	入院科室编码(使用医保科室编号)
adm_dept_name	入院科室名称	字符型	50	可为空	入院科室名称(使用医保科室)
hosp_dept_codg	入院科室编码	字符型	30	非空	入院科室编码: 医院内部科室编码
hosp_dept_name	入院科室名称	字符型	50	非空	入院科室名称: 医院内部科室名称
hi_dr_codg	医保医生编码	字符型	30	非空	医生在社保统一编号

定点医药机构事前事中接口规范

技术支持易联众信息股份有限公司

hosp_dr_codg	医院医生编码	字符型	30	非空	医生医院工号
dr_name	医生姓名	字符型	50	非空	医生姓名
wardarea_name	病区	字符型	20	非空	病区
bedno	床位号	字符型	20	非空	床位号
chfcomp	主诉	字符型	500	可为空	主诉
prg_stas	是否怀孕	字符型	1	可为空	是否怀孕编码：0：否；1：是
prg_prd	怀孕孕期	字符型	10	可为空	怀孕孕期怀孕周数+不满一周的天数，如7周3天，计为7W3
nurs_stas	是否哺乳	字符型	1	可为空	是否哺乳(编码：0：否；1：是)

输入-诊断信息(节点标识：diag_info)

参数代码	参数名称	参数类型	参数长度	是否可空	说明
maindiag_flag	主诊断标志	字符型	1	非空	1:主要诊断;0:次要诊断
inout_diag_type	出入院诊断类别	字符型	3	非空	出入院诊断类别
diag_code	诊断编码	字符型	32	非空	诊断编码(使用医保下发诊断代码(ICD-10))
diag_name	诊断名称	字符型	200	非空	诊断名称

请求示例

```
{
  "cainfo": "",
  "dev_no": "",
  "dev_safe_info": "",
  "fixmedins_code": "",
```

```

"inf_time":"","
"infver":"","
"input":{
  "content":{
    "adm_date":"","
    "adm_dept_codg":"","
    "adm_dept_name":"","
    "adm_way":"","
    "bedno":"","
    "brdy":"","
    "chfcomp":"","
    "dr_name":"","
    "gend":"","
    "hi_dr_codg":"","
    "hosp_dept_codg":"","
    "hosp_dept_name":"","
    "hosp_dr_codg":"","
    "insutype":"","
    "mdtrt_cert_no":"","
    "mdtrt_cert_type":"","
    "mdtrt_code":"","
    "mdtrt_sn":"","
    "mdtrtsn":"","
    "med_type":"","
    "nurs_stas":"","
    "patn_name":"","
    "poolarea_no":"","
    "prg_prd":"","
    "prg_stas":"","
    "psn_no":"","
    "wardarea_name":""
  },
  "diag_info":[
    {
      "diag_code":"","
      "diag_name":"","
      "inout_diag_type":"","
      "maindiag_flag":""
    }
  ]
},
"insuplc_admdvs":"","
"mdtrtarea_admvs":"","
"msgid":"","

```

```

    "opter": "",
    "opter_name": "",
    "opter_type": "",
    "recer_sys_code": "",
    "sign_no": "",
    "signtype": ""
}

```

响应参数

输出-人员基本信息(节点标识:personInfo)

参数	参数名称	类型	说明
name	名称	String	
gender	性别	String	
age	年龄	int	
cardStatus	医保卡状态	String	见字典表
inpatientTimes	住院次数	int	
monitorType	医保监控类型	String	见字典表
creditRatingType	信用评价类型	String	见字典表
specialIdentity	特殊人员身份	String	见字典表
diseaseHistory	疾病史	List<Disease>	
operationHistory	手术史	List<Operation>	

输出-疾病史(节点标识:disease)

参数	参数名称	类型	说明
diseaseCode	特殊病种编码	String	
diseaseName	特殊病种名称	String	

输出-手术史(节点标识:Operation)

参数	参数名称	类型	是否必须	说明
operationCode	手术编码	String	是	
operationName	手术名称	String	是	

输出-住院历史记录(节点标识:inpatientHistory)

参数	参数名称	类型	说明
admissionTime	入院时间	String	yyyy-MM-ddHH:mm:ss 格式
dischargeTime	出院时间	String	yyyy-MM-ddHH:mm:ss 格式
medicalInstitutionName	医院名称	String	
departmentName	医保科室名称	String	
doctorName	医保医师姓名	String	

diseases	疾病	List<Disease>	
operations	手术	List<Operation>	

违规信息、违规明细信息见章节：【事前事中审核接口统一出参】

响应示例

```
{
  "cainfo": "",
  "err_msg": "",
  "inf_refmsgid": "",
  "infcode": "",
  "output": {
    "intl_serial_no": "",
    "is_pop_ups": "",
    "msgid": "",
    "result": {
      "inpatientHistory": [
        {
          "admissionTime": "",
          "departmentName": "",
          "dischargeTime": "",
          "diseases": [
            {
              "diseaseCode": "",
              "diseaseName": ""
            }
          ],
          "doctorName": "",
          "medicalInstitutionName": "",
          "operations": [
            {
              "operationCode": "",
              "operationName": ""
            }
          ]
        }
      ],
      "judgeResultDtos": [
        {
          "jr_id": "",
          "judgeResultDetailDtos": [
            {
              "jrd_id": "",

```

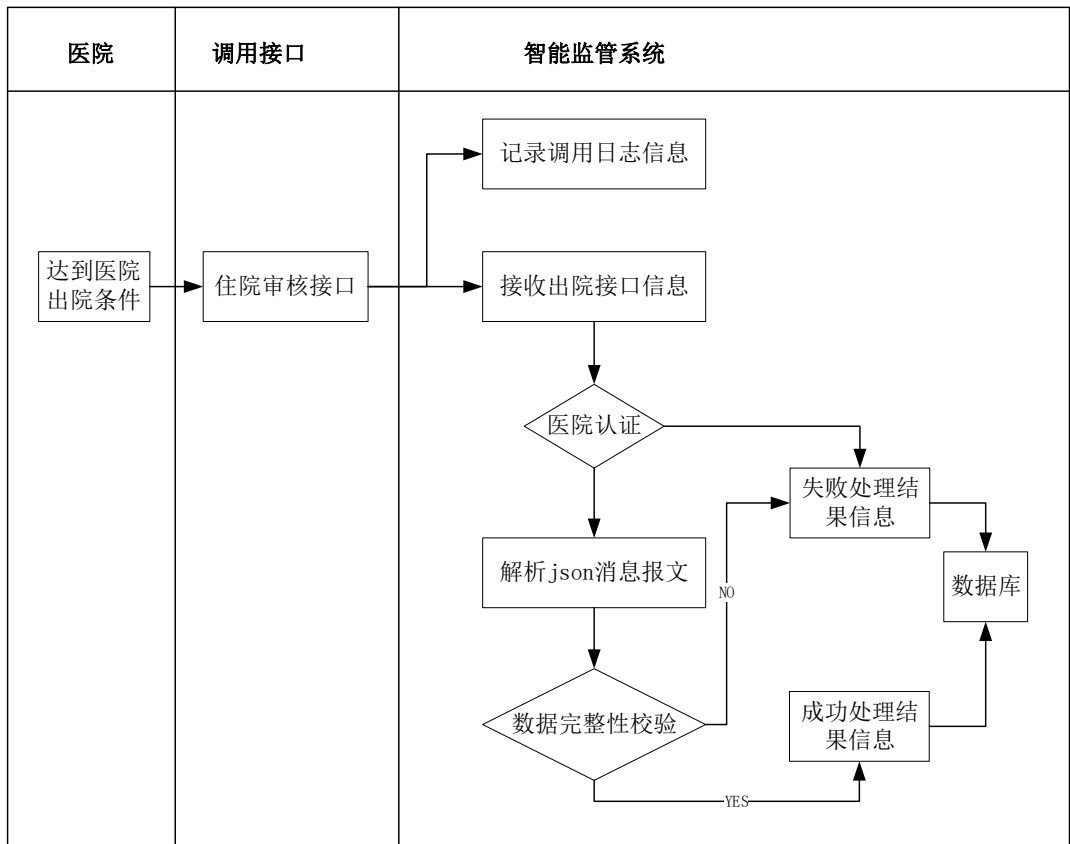
```

        "mdtrt_sn":"","
        "patn_id":"","
        "rx_id":"","
        "vola_amt":0,
        "vola_item_type":""
    }
],
    "mdtrt_sn":"","
    "patn_id":"","
    "rule_id":"","
    "rule_name":"","
    "sev_deg":"","
    "task_id":"","
    "vola_amt":0,
    "vola_amt_stas":"","
    "vola_bhvr_type":"","
    "vola_cont":"","
    "vola_evid":""
}
],
"personInfo":{
    "age":"","
    "cardStatus":"","
    "creditRatingType":"","
    "diseaseHistory":[
        {
            "diseaseCode":"","
            "diseaseName":""
        }
    ],
    "gender":"","
    "inpatientTimes":"","
    "monitorType":"","
    "name":"","
    "operationHistory":[
        {
            "operationCode":"","
            "operationName":""
        }
    ],
    "specialIdentity":""
}
},

```

```
        "win_url":""
    },
    "refmsg_time": "",
    "respond_time": "",
    "signtype": "",
    "warn_msg": ""
}
```


8. 住院交易审核（含出院预审）接口



1. 说明

通过此接口实现住院审核场景，交易输入住院审核对象为单行数据，医嘱数据为多行，诊断数据为多行，手术信息多行，输出接口审核对象为单行数据：接口处理违规结果信息、违规明细信息为多行数据。

2. 接口说明

接口地址: <http://172.26.132.92:8081/sqtx-api/his/in/check>

请求方式: POST

请求参数

输入-住院审核对象（节点标识：content）

参数代码	参数名称	参数类型	参数长度	是否可空	说明
mdtrt_cert_type	就诊凭证类型	字符型	2	非空	凭证类型 02:医保卡 03:身份证
mdtrt_cert_no	就诊凭证编号	字符型	20	非空	凭证编号
mdtrt_code	就诊类型	字符型	1	非空	就诊类型(1:住院 2:门诊)

					3:购药)
mdtrt_sn	就医流水号	字符型	32	非空	就医流水号
med_type	医疗类别	字符型	2	非空	医疗类别
psn_no	人员编号	字符型	30	可为空	人员编号
patn_name	姓名	字符型	50	非空	姓名
gend	性别	字符型	4	非空	性别
brdy	出生日期	字符型	8	非空	出生日期(格式 yyyymmdd)
insutype	险种类型	字符型	3	非空	险种类型
poolarea_no	参保人统筹区编号	字符型	20	可为空	参保人统筹区编号
mdtrtsn	住院号	字符型	32	非空	住院号

输入-医嘱数据（节点标识：order_det1）

参数代码	参数名称	参数类型	参数长度	是否可空	说明
rx_drord_no	医嘱 ID	字符型	32	非空	医嘱 ID
optr_type	操作标志	字符型	1	可为空	操作标志 0:开立医嘱过程中 1:提交保存医嘱
isu_dept_codg	下达科室 医保编码	字符型	30	可为空	下达科室医保编码
isu_dept_name	下达科室 医保名称	字符型	50	可为空	下达科室医保名称
isu_hosp_dept_codg	下达科室 院内编码	字符型	30	非空	下达科室院内编码
isu_hosp_dept_name	下达科室 院内名称	字符型	50	非空	下达科室院内名称
isu_dr_codg	下达人医保 统一编码	字符型	32	非空	下达人医保统一编 码
isu_cert_no	下达人院 内工号	字符型	32	非空	下达人院内工号
isu_dr_name	下达人姓名	字符型	50	非空	下达人姓名
isu_time	下达时间	字符型	20	非空	下 达 时 间 (yyyy-MM-ddHH:mm:ss)
drord_begntime	开立执行时 间	字符型	20	非空	开 立 执 行 时 间 (yyyy-MM-ddHH:mm:ss)
drord_endtime	停止执行时 间	字符型	20	可为空	停止执行时间, 停 止医嘱操作时为必 填 (yyyy-MM-ddHH:mm:ss)
drord_dscr	医嘱说明	字符型	256	可为空	医嘱说明
drord_type	医嘱类别	字符型	1	可为空	医嘱类别: 编码。 1. 临时医嘱、 2. 长期医嘱
drord_item_type	医嘱项目分 类代码	字符型	2	可为空	医嘱项目分类代码 (0:检验项目; 1: 西药; 2: 中成药; 3: 中草药; 4: 检 查项目; 5: 手术项 目; 6: 康复项目 7: 中医项目; 8: 材料 医嘱; 9: 治疗医嘱; 10: 其他文本医嘱 (不产生费用的));

定点医药机构事前事中接口规范

技术支持易联众信息股份有限公司

drord_mel_codg	医嘱套餐编码	字符型	10	可为空	医嘱套餐编码, 若为医嘱套餐, 此项必填
drord_mel_name	医嘱套餐名称	字符型	80	可为空	医嘱套餐名称若为医嘱套餐, 此项必填
drug_type	医嘱明细类别	字符型	1	非空	医嘱明细类别 1-药品 2-诊疗 3-服务设施
hilist_code	医保项目编码	字符型	50	非空	使用医保三目录项目编码
hilist_name	医保项目名称	字符型	50	非空	医保项目名称
fixmedins_hilist_id	定点医药机构目录编号	字符型	50	非空	医院项目编码描叙型医嘱也需要, 应包括诊疗、材料、检验、检查、手术等所有项目
fixmedins_hilist_name	定点医药机构目录名称	字符型	50	非空	医院项目名称
drugstdcode	药品本位码	字符型	14	非空	药品本位码(如果当地不存在药品本位码, 且不维护与本位码相关的规则, 则该字段可传入默认值: "-")
prcunt	单位	字符型	32	可为空	单位(项目为药品时非空, 单价对应的单位编码, 如“盒”、“瓶”、“支”等, 见字典表数量单位)
pric	单价	数值型	9, 4	非空	单价, 以元为单位, 保留 4 位小数
out_recipe	外配处方标志	字符型	1	非空	外配处方标志 0: 非外配处方 1: 外配处方
spec	规格	字符型	32	可为空	药品规格/制剂规格
invo_item	发票项目编码	字符型	2	可为空	发票项目编码(使用医保发票项目编码)

定点医药机构事前事中接口规范

技术支持易联众信息股份有限公司

dosform	剂型	字符型	32	可为空	剂型
use_frqu	用药频次	字符型	32	可为空	用药频次由接口字典定义给出
sin_dos	单次剂量	数值型	12,3	可为空	单次剂量(项目为药品时非空)
sin_dos_unt	单次剂量单位	字符型	10	可为空	单次剂量单位(项目为药品时非空)
cnt	发药数量	数值型	9,2	非空	药品时表示发药数量,非药品时表示计价数量
cnt_prcunt	发药数量单位	字符型	10	非空	药品时表示发药数量单位,非药品时表示计价单位
medc_way_codg	用药途径编码	字符型	4	非空	用药途径代码,由接口字典定义给出详见附录编码
medc_way_name	用药途径名称	字符型	32	非空	用药途径名称
medc_days	用药天数	数值型	8,1	可为空	用药天数(项目为药品时非空),医嘱服用该药品天数,必须使用数值型,如"15"
amt	金额	数值型	9,4	非空	金额=计价价格*发药数量
med_chrgitm_type	医疗收费项目类别	字符型	6	非空	医疗收费项目类别(字典项)
chrgitm_lv	收费项目等级	字符型	3	非空	收费项目等级(字典项)
drord dr_profctl	开单医生职称	字符型	3	非空	开单医生职称(字典项)

dsae_days	药量天数	数值型	12, 3	非空	药量天数(项目为药品时非空), 依据医嘱服药要求, 所配药品患者可以服用的天数, 必须使用数值型
part_codg	部位代码	字符型	100	可为空	部位代码, 要求检查、手术、治疗、放射类项目必须上传相关部位的医疗机构内部编码, 多个部位代码之间用“、”隔开。如口腔治疗项目中拔牙需上传拔牙位置编码, 中医推拿项目需上传推拿部位编码。
part_name	部位名称	字符型	100	可为空	部位名称, 要求检查、手术、治疗、放射类项目必须上传相关部位名称, 多个部位名称之间用“、”隔开。如口腔治疗项目中拔牙需上传拔牙位置, 中医推拿项目需上传推拿部位。

输入-诊断信息 (节点标识: diag_info)

参数代码	参数名称	参数类型	参数长度	是否可空	说明
maindiag_flag	主诊断标志	字符型	1	非空	1 主要诊断 0 次要诊断
inout_diag_type	出入院诊断类别	字符型	3	非空	出入院诊断类别
diag_code	诊断编码	字符型	32	非空	诊断编码 (使用医保下发诊断代码 (ICD-10))
diag_name	诊断名称	字符型	200	非空	诊断名称

输入-手术信息 (节点标识: oprn_info)

参数代码	参数名称	参数类型	参数长度	是否 可空	说明
oprn_oprt_code	手术操作 代码	字符型	30	非空	手术操作代码
oprn_oprt_name	手术操作 名称	字符型	500	可为 空	手术操作名称
oprn_oprt_type	主手术操 作标志	字符型	3	非空	主手术操作标志
oprn_oprt_date	手术操作 日期	字符型	20	可为 空	手术操作日期： yyyy-MM-ddHH:mm:ss
anst_way	麻醉方式	字符型	3	可为 空	麻醉方式
oper_dr_name	术者医师 姓名	字符型	50	可为 空	术者医师姓名
oper_dr_code	术者医师 代码	字符型	30	可为 空	术者医师代码
anst_dr_name	麻醉医师姓 名	字符型	50	可 为 空	麻醉医师姓名
anst_dr_code	麻醉医师 代码	字符型	30	可为 空	麻醉医师代码

请求示例

```
{
  "cainfo": "",
  "dev_no": "",
  "dev_safe_info": "",
  "fixmedins_code": "",
  "function_type": "",
  "hos_level": "",
  "inf_time": "",
  "infcode": "",
  "infver": "",
  "input": {
    "content": {
      "brdy": "",
      "gend": "",
      "insutype": "",
      "mdtrt_cert_no": "",
      "mdtrt_cert_type": "",
      "mdtrt_code": "",
      "mdtrt_sn": "",
      "mdtrtsn": "",

```

```

        "med_type": "",
        "patn_name": "",
        "poolarea_no": "",
        "psn_no": ""
    },
    "diag_info": [
        {
            "diag_code": "",
            "diag_name": "",
            "inout_diag_type": "",
            "maindiag_flag": ""
        }
    ],
    "oprn_info": [
        {
            "anst_dr_code": "",
            "anst_dr_name": "",
            "anst_way": "",
            "oper_dr_code": "",
            "oper_dr_name": "",
            "oprn_oprt_code": "",
            "oprn_oprt_date": "",
            "oprn_oprt_name": "",
            "oprn_oprt_type": ""
        }
    ],
    "order_detl": [
        {
            "amt": 0,
            "chrgitm_lv": "",
            "cnt": 0,
            "cnt_prcunt": "",
            "dosform": "",
            "drordDscr": "",
            "drord_begntime": "",
            "drord_dr_profttl": "",
            "drord_endtime": "",
            "drord_item_type": "",
            "drord_mel_codg": "",
            "drord_mel_name": "",
            "drord_type": "",
            "drug_type": "",
            "drugstdcode": "",

```



```

        "dsae_days": 0,
        "fixmedins_hilist_id": "",
        "fixmedins_hilist_name": "",
        "hilist_code": "",
        "hilist_name": "",
        "invo_item": "",
        "isu_cert_no": "",
        "isu_dept_codg": "",
        "isu_dept_name": "",
        "isu_dr_codg": "",
        "isu_dr_name": "",
        "isu_hosp_dept_codg": "",
        "isu_hosp_dept_name": "",
        "isu_time": "",
        "med_chrgitm_type": "",
        "medc_days": 0,
        "medc_way_codg": "",
        "medc_way_name": "",
        "optr_type": "",
        "out_recipe": "",
        "part_codg": "",
        "part_name": "",
        "prcunt": "",
        "pric": 0,
        "rx_drord_no": "",
        "sin_dos": 0,
        "sin_dos_unt": "",
        "spec": "",
        "use_frqu": ""
    }
]
},
"insuplc_admdvs": "",
"ip_address": "",
"mdtrtarea_admvs": "",
"med_type": "",
"msgid": "",
"opter": "",
"opter_name": "",
"opter_type": "",
"recer_sys_code": "",
"res_time": "",
"sign_no": "",

```

```
"signtype": ""
}
```

响应参数

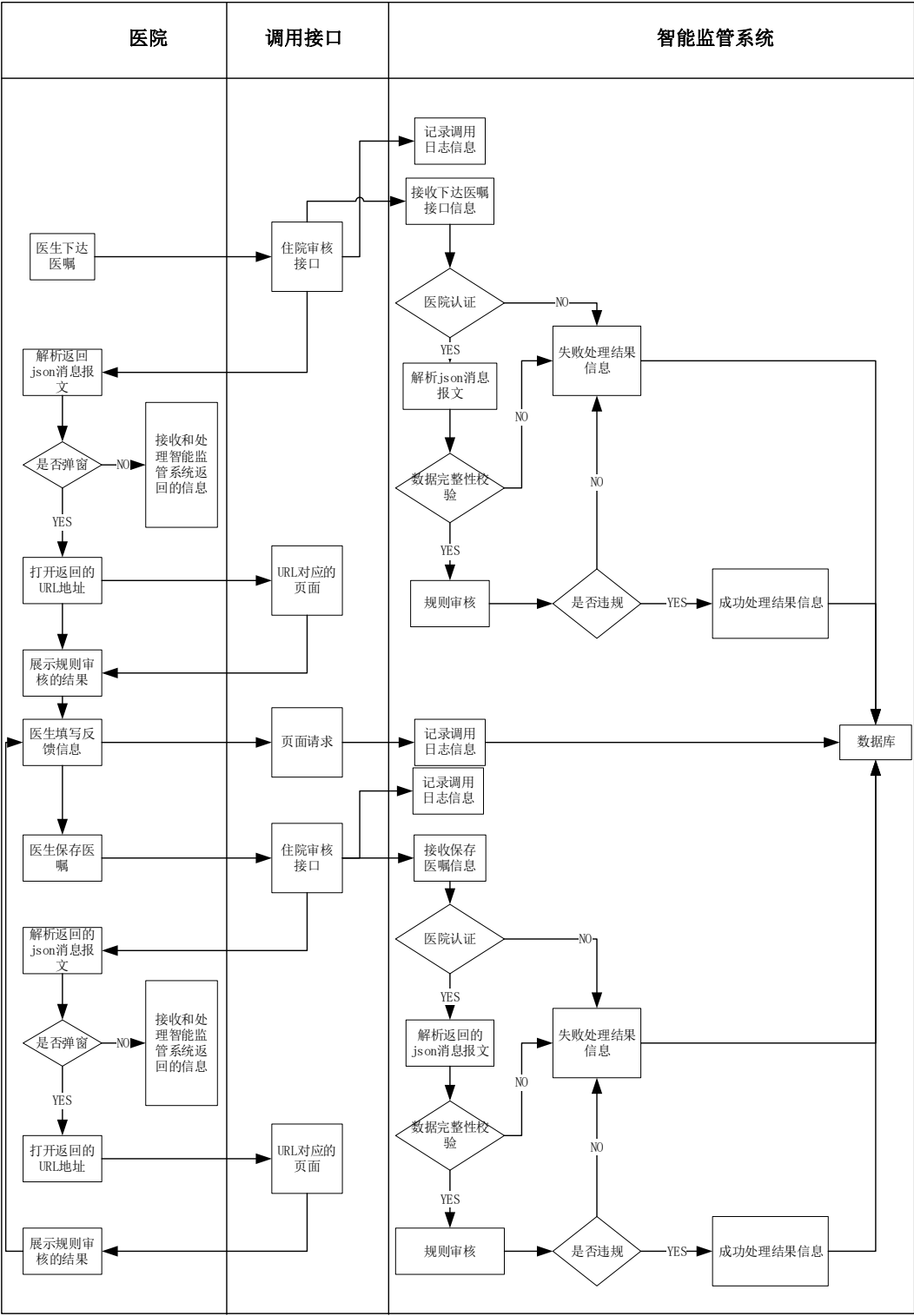
违规信息、违规明细信息见章节：【事前事中审核接口统一出参】

响应示例

```
{
  "cainfo": "",
  "err_msg": "",
  "inf_refmsgid": "",
  "infcode": "",
  "output": {
    "intl_serial_no": "",
    "is_pop_ups": "",
    "msgid": "",
    "result": {
      "judgeResultDtos": [
        {
          "jr_id": "",
          "judgeResultDetailDtos": [
            {
              "jrd_id": "",
              "mdtrt_sn": "",
              "patn_id": "",
              "rx_id": "",
              "vola_amt": 0,
              "vola_item_type": ""
            }
          ],
          "mdtrt_sn": "",
          "patn_id": "",
          "rule_id": "",
          "rule_name": "",
          "sev_deg": "",
          "task_id": "",
          "vola_amt": 0,
          "vola_amt_stas": "",
          "vola_bhvr_type": "",
          "vola_cont": "",
          "vola_evid": ""
        }
      ]
    }
  },
}
```

```
        "win_url":""
    },
    "refmsg_time": "",
    "respond_time": "",
    "signtype": "",
    "warn_msg": ""
}
```

9. 住院交易日清单接口



1. 说明

通过此接口实现日清单上传，交易输入日清单列表对象为多行，输出接口审核对象为单行数据:接口处理违规结果信息、违规明细信息为多行数据。

定点医药机构事前事中接口规范

技术支持易联众信息股份有限公司

2. 接口说明

接口地址: `http://172.26.132.92:8081/sqtx-api/his/in/upload`

请求方式: POST

请求参数

输入-日清单列表 (节点标识: `day_bill_list`)

参数代码	参数名称	参数类型	参数长度	是否可空	说明
mdtrt_cert_type	就诊凭证类型	字符型	2	非空	凭证类型(02:医保卡;03:身份证)
mdtrt_cert_no	就诊凭证编号	字符型	20	非空	凭证编号
med_type	医疗类别	字符型	2	非空	医疗类别
psn_no	人员编号	字符型	30	可为空	人员编号
patn_name	姓名	字符型	50	非空	姓名
gend	性别	字符型	4	非空	性别
brdy	出生日期	字符型	8	非空	出生日期 yyyymmdd
insutype	险种类型	字符型	3	非空	险种类型
poolarea_no	参保人统筹区编号	字符型	20	可为空	参保人统筹区编号
mdtrt_sn	就医流水号	字符型	32	非空	就医流水号
mdtrtsn	住院号	字符型	32	非空	住院号
adm_time	入院时间	字符型	20	非空	格式:yyyy-MM-ddHH:mm:ss
single_disease_co	单病种编码	字符型	50	可为空	结算方式为单病种时必填
day_list_date	日清单日期	字符型	8	非空	日清单日期: YYYYMMDD
upld_flag	上传标志	字符型	1	非空	上传标志(1:新增;2:覆盖;3:核销)
rx_drord_no	医嘱 iD	字符型	32	非空	医嘱 ID
grpno	医嘱组号	字符型	32	可为空	医嘱组号
drug_type	医嘱明细类别	字符型	1	非空	医嘱明细类别(1:药品;2:诊疗;3:服务设施)
hilist_code	项目编码	字符型	50	非空	项目编码(使用医保三目录项目编码)
hilist_name	医嘱明细名	字符型	50	非空	医嘱明细名称
fixmedins_hilist_id	定点医药机构目录编号	字符型	50	非空	医院项目编码 描叙型医嘱也需要,应包括诊疗、材料、检验、检查、手术等所有项目
fixmedins_hilist_	定点医药机	字符型	50	非空	医院项目名称

定点医药机构事前事中接口规范

技术支持易联众信息股份有限公司

drugstdcode	本位码	字符型	14	非空	本位码
spec	规格	字符型	32	非空	药品规格/制剂规格
pric	单价	数值型	9,4	非空	单价，必须使用数值型，如”12.5”
prcunt	单位	字符型	32	非空	单位（项目为药品时非空，单价对应的单位编码，如“盒”、“瓶”、“支”等，见字典表数量单位
cnt	数量	数值型	9,2	非空	数量
amt	明细金额	数值型	9,4	非空	明细金额
ownpay_amt	自费金额	数值型	9,4	可为空	自费金额
selfpay_amt	自付金额	数值型	9,4	可为空	自付金额

请求示例

```
{
  "cainfo": "",
  "dev_no": "",
  "dev_safe_info": "",
  "fixmedins_code": "",
  "inf_time": "",
  "infver": "",
  "input": {
    "day_bill_list": [
      {
        "adm_time": "",
        "amt": 0,
        "brdy": "",
        "cnt": 0,
        "day_list_date": "",
        "drug_type": "",
        "drugstdcode": "",
        "fixmedins_hilist_id": "",
        "fixmedins_hilist_name": "",
        "gend": "",
        "grpno": "",
        "hilist_code": "",
        "hilist_name": "",
        "insutype": "",
        "mdtrt_cert_no": ""
      }
    ]
  }
}
```

```

        "mdtrt_cert_type": "",
        "mdtrt_sn": "",
        "mdtrtsn": "",
        "med_type": "",
        "ownpay_amt": 0,
        "patn_name": "",
        "poolarea_no": "",
        "prcunt": "",
        "pric": 0,
        "psn_no": "",
        "rx_drord_no": "",
        "selfpay_amt": 0,
        "single_disease_code": "",
        "spec": "",
        "upld_flag": ""
    }
]
},
"insuplc_admdvs": "",
"mdtrtarea_admvs": "",
"msgid": "",
"opter": "",
"opter_name": "",
"opter_type": "",
"recer_sys_code": "",
"sign_no": "",
"signtype": ""
}

```

响应参数

违规信息、违规明细信息见章节：**【事前事中审核接口统一出参】**

响应示例

```

{
    "cainfo": "",
    "err_msg": "",
    "inf_refmsgid": "",
    "infcode": "",
    "output": {
        "intl_serial_no": "",
        "is_pop_ups": "",
        "msgid": "",
        "result": {
            "judgeResultDtos": [

```



```

    {
      "jr_id": "",
      "judgeResultDetailDtos": [
        {
          "jrd_id": "",
          "mdtrt_sn": "",
          "patn_id": "",
          "rx_id": "",
          "vola_amt": 0,
          "vola_item_type": ""
        }
      ],
      "mdtrt_sn": "",
      "patn_id": "",
      "rule_id": "",
      "rule_name": "",
      "sev_deg": "",
      "task_id": "",
      "vola_amt": 0,
      "vola_amt_stas": "",
      "vola_bhvr_type": "",
      "vola_cont": "",
      "vola_evid": ""
    }
  ],
  "win_url": ""
},
"refmsg_time": "",
"respond_time": "",
"signtype": "",
"warn_msg": ""
}

```

10. 审核反馈接口

1. 说明

通过此接口实现信息反馈场景，交易输入反馈对象为多行数据，输出接口审核对象为单行数据。

2. 接口说明

接口地址: http://172.26.132.92:8081/sqtx-api/his/feedback

请求方式: POST

输入-反馈对象（节点标识: content）

参数代码	参数名称	参数类型	参数长度	是否可空	说明
jr_id	违规标识 ID	字符型	32	非空	违规标识: 计算结果记录唯一 ID
jrd_id	违规明细标识 ID	字符型	32	可为空	违规明细唯一标识
mdtrt_sn	就医流水号	字符型	322	非空	就医流水号
folw_stas	遵从状态	字符型	2	非空	1: 遵从; 0: 不遵从
reason	反馈原因	字符型	200	可为空	反馈不遵从原因(比如患者要求, 治疗需要等等)

请求示例

```
{
  "cainfo": "",
  "dev_no": "",
  "dev_safe_info": "",
  "fixmedins_code": "",
  "inf_time": "",
  "infver": "",
  "input": {
    "content": [
      {
        "folw_stas": "",
        "jr_id": "",
        "jrd_id": "",
        "mdtrt_sn": "",
        "reason": ""
      }
    ]
  }
},
```

```
    "insuplc_admdvs": "",
    "mdtrtarea_admdvs": "",
    "msgid": "",
    "opter": "",
    "opter_name": "",
    "opter_type": "",
    "recer_sys_code": "",
    "sign_no": "",
    "signtype": ""
}
```

响应参数

序号	数据元标识	数据源名称	类型	长度	是否必填	备注
1	infcode	交易状态码	数值型	4	Y	0 成功，-1 失败
2	inf_refmsgid	接收方报文 ID	字符串	30	Y	接收方返回，接收方医保区划代码(6)+时间(14)+流水号(10) 时间格式：yyyyMMddHHmmss
3	refmsg_time	接收报文时间	字符串	17	Y	格式：yyyyMMddHHmmssSSS
4	respond_time	响应报文时间	字符串	17	Y	格式：yyyyMMddHHmmssSSS
5	cainfo	数字签名信息	字符串	1024		预留
6	signtype	签名类型	字符串	10		预留
7	err_msg	错误信息	字符串	200		交易失败状态下，业务返回的错误信息
8	warn_msg	提示信息	字符串	200		交易成功状态下，业务返回的提示信息

响应示例

```
{
  "cainfo": "",
  "err_msg": "",
  "inf_refmsgid": "",
  "infcode": "",
  "refmsg_time": "",
}
```

```
"respond_time": "",  
"signtype": "",  
"warn_msg": ""  
}
```

数据字典

1.adm_cond_code(入院时情况代码)

序号	编码	名称
1	1	危
2	2	急
3	3	一般

2.adm_cond_type(入院病情类型)

序号	编码	名称
1	1	有
2	2	临床未确定
3	3	情况不明
4	4	无

3.adm_dise_cond_code(入院疾病病情代码)

序号	编码	名称
1	1	有
2	2	临床未确定
3	3	情况不明
4	4	无

4.adm_way(入院途径)

序号	编码	名称
1	1	急诊
2	10	年终结转住院
3	11	出院并再入院
4	12	康复住院
5	13	日间手术入院
6	14	双向转诊
7	15	意外伤害
8	16	其他医疗机构转入
9	19	其他
10	2	门诊

11	3	新发生
12	4	自急诊转入
13	5	自门诊慢特病转入
14	6	自门诊特殊转入
15	7	自家庭病床转入
16	8	自住院转入

5.agre_corp_dset(家属是否同意尸体解剖标志)

序号	编码	名称
1	0	否
2	1	是

6.aise_code(预约途径代码)

序号	编码	名称
1	1	药物
2	101	青霉素类抗生素
3	102	磺胺类抗生素
4	103	头孢类抗生素
5	104	含碘药品
6	105	酒精
7	106	镇静麻醉剂
8	107	链霉素类抗生素
9	199	其他药物过敏源
10	2	食物
11	201	猪肉
12	202	羊肉
13	203	牛肉
14	204	牛奶
15	205	蛋及蛋制品
16	206	鸡、鸭等禽类食品
17	207	鱼、虾等水产类食品
18	208	水果（包括带壳的果仁）
19	299	其他食物过敏源
20	3	环境
21	301	植物花粉
22	302	动物毛发
23	303	空气粉尘
24	399	其他环境过敏源
25	4	混合型过敏源

26	9	其他过敏源
----	---	-------

7.anst_lv_code(麻醉分级代码)

序号	编码	名称
1	1	正常的患者
2	2	患者有轻微的临床症状
3	3	患者有明显的系统临床症状
4	4	患者有明显的系统临床症状，且危及生命
5	5	如果不手术患者将不能存活
6	6	脑死亡的患者

8.applyscene(适用场景)

序号	编码	名称
1	1	事前
2	2	事中
3	3	事后
4	4	现场

9.back_icu(是否重返重症监护室)

序号	编码	名称
1	0	否
2	1	是

10.back_oprn(是否重返手术)

序号	编码	名称
1	0	否
2	1	是

11.bas_medn_flag(基本药物标志)

序号	编码	名称
1	1	是
2	2	否

12.bfpn_inhosp_infect(术前是否发生院内感染)

序号	编码	名称
1	0	否
2	1	是

13.birctrl_type(计划生育手术类别)

序号	编码	名称
1	1	放置宫内节育器
2	2	取出宫内节育器
3	3	流产术
4	4	引产术
5	5	绝育手术
6	6	绝育复通手术

14.bkup_deg_code(分化程度代码)

序号	编码	名称
1	1	高分化
2	2	中分化
3	3	低分化
4	4	未分化
5	5	T 细胞
6	6	B 细胞
7	7	非 T-非 B
8	8	NK(自然杀伤)细胞
9	9	未确定

15.bld_cat_code(输血品种代码)

序号	编码	名称
1	1	红细胞
2	11	浓缩红细胞
3	12	滤白红细胞
4	13	红细胞悬液
5	14	洗涤红细胞
6	15	冰冻红细胞
7	16	冰冻解冻去甘油红细胞
8	17	Rh 阴性悬浮红细胞

9	2	全血
10	21	滤白全血
11	22	重组全血
12	23	Rh 阴性全血
13	3	血小板
14	31	手工分离浓缩血小板
15	32	机采血小板
16	33	滤白机采血小板
17	34	冷冻机采血小板
18	4	血浆
19	41	新鲜液体血浆
20	42	新鲜冰冻血浆
21	43	普通冰冻血浆
22	44	滤白病毒灭活冰冻血浆
23	45	滤白新鲜冰冻血浆
24	46	滤白普通冰冻血浆
25	5	冷沉淀
26	51	滤白冷沉淀
27	6	机采浓缩白细胞悬液
28	9	其他

16.bld_defs_type_code(输血反应类型代码)

序号	编码	名称
1	1	发热
2	2	过敏
3	3	溶血
4	9	其他

17.bld_natu_code(输血性质代码)

序号	编码	名称
1	01	常规
2	02	紧急
3	03	大量
4	04	特殊供血者

18.blotype_abo(ABO 血型代码)

序号	编码	名称
----	----	----

1	1	A 型
2	2	B 型
3	3	O 型
4	4	AB 型
5	5	不详
6	9	未查

19.blotype_rh(Rh 血型代码)

序号	编码	名称
1	1	Rh 阴性
2	2	Rh 阳性
3	3	不详
4	4	未查

20.canc_oprn(是否择取消手术)

序号	编码	名称
1	0	否
2	1	是

21.cardstatus(医保卡状态)

序号	编码	名称
1	0	不可用
2	1	正常

22.case_flag(机套标志)

序号	编码	名称
1	1	是
2	2	否

23.certtype(证件类型)

序号	编码	名称
1	1	医保人员编号
2	2	医保卡号
3	3	身份证号

4	4	his 系统人员编号
5	9	其他证件类型

24.chrgitm_lv(收费项目等级)

序号	编码	名称
1	1	甲类
2	2	乙类
3	3	自费

25.code(错误码)

序号	编码	名称
1	-1	系统异常
2	-2	参数错误
3	-4	权限校验异常
4	-7	需要重新登录
5	0	成功
6	230101	控费系统业务异常

26.contentstype(三目类型)

序号	编码	名称
1	1	药品
2	2	诊疗项目
3	3	服务设施
4	4	耗材

27.cop_flag(伴有并发症标志)

序号	编码	名称
1	0	否
2	1	是

28.days_rinp_flag_31(出院 31 天内再住院计划标志)

序号	编码	名称
1	1	无

29.days_rinp_flag_32(出院 32 天内再住院计划标志)

序号	编码	名称
1	2	有

30.dedc_hosp_lv(起付线医院等级)

序号	编码	名称
1	01	一级
2	02	二级
3	03	三级

31.dept(科室代码)

序号	编码	名称
1	A01	预防保健科
2	A02	全科医疗科
3	A03	内科
4	A03.01	呼吸内科专业
5	A03.02	消化内科专业
6	A03.03	神经内科专业
7	A03.04	心血管内科专业
8	A03.05	血液内科专业
9	A03.06	肾病学专业
10	A03.07	内分泌专业
11	A03.08	免疫学专业
12	A03.09	变态反应专业
13	A03.10	老年病专业
14	A03.11	其他
15	A04	外科
16	A04.01	普通外科专业
17	A04.01.01	肝脏移植项目
18	A04.01.02	胰腺移植项目
19	A04.01.03	小肠移植项目
20	A04.02	神经外科专业
21	A04.03	骨科专业
22	A04.04	泌尿外科专业
23	A04.04.01	肾脏移植项目
24	A04.05	胸外科专业
25	A04.05.01	肺脏移植项目

26	A04. 06	心脏大血管外科专业
27	A04. 06. 01	心脏移植项目
28	A04. 07	烧伤科专业
29	A04. 08	整形外科专业
30	A04. 09	其他
31	A05	妇产科
32	A05. 01	妇科专业
33	A05. 02	产科专业
34	A05. 03	计划生育专业
35	A05. 04	优生学专业
36	A05. 05	生殖健康与不孕症专业
37	A05. 06	其他
38	A06	妇女保健科
39	A06. 01	青春期保健专业
40	A06. 02	围产期保健专业
41	A06. 03	更年期保健专业
42	A06. 04	妇女心理卫生专业
43	A06. 05	妇女营养专业
44	A06. 06	其他
45	A07	儿科
46	A07. 01	新生儿专业
47	A07. 02	小儿传染病专业
48	A07. 03	小儿消化专业
49	A07. 04	小儿呼吸专业
50	A07. 05	小儿心脏病专业
51	A07. 06	小儿肾病专业
52	A07. 07	小儿血液病专业
53	A07. 08	小儿神经病学专业
54	A07. 09	小儿内分泌专业
55	A07. 10	小儿遗传病专业
56	A07. 11	小儿免疫专业
57	A07. 12	其他
58	A08	小儿外科
59	A08. 01	小儿普通外科专业
60	A08. 02	小儿骨科专业
61	A08. 03	小儿泌尿外科专业
62	A08. 04	小儿胸心外科专业
63	A08. 05	小儿神经外科专业
64	A08. 06	其他
65	A09	儿童保健科
66	A09. 01	儿童生长发育专业
67	A09. 02	儿童营养专业

定点医药机构事前事中接口规范

技术支持易联众信息股份有限公司

68	A09.03	儿童心理卫生专业
69	A09.04	儿童五官保健专业
70	A09.05	儿童康复专业
71	A09.06	其他
72	A10	眼科
73	A11	耳鼻咽喉科
74	A11.01	耳科专业
75	A11.02	鼻科专业
76	A11.03	咽喉科专业
77	A11.04	其他
78	A12	口腔科
79	A12.01	牙体牙髓病专业
80	A12.02	牙周病专业
81	A12.03	口腔黏膜病专业
82	A12.04	儿童口腔专业
83	A12.05	口腔颌骨外科专业
84	A12.06	口腔修复专业
85	A12.07	口腔正畸专业
86	A12.08	口腔种植专业
87	A12.09	口腔麻醉专业
88	A12.10	口腔颌面医学影像专业
89	A13	皮肤科
90	A13.01	皮肤病专业
91	A13.02	性传播疾病专业
92	A13.03	其他
93	A14	医疗美容科
94	A15	精神科
95	A15.01	精神病专业
96	A15.02	精神卫生专业
97	A15.03	药物依赖专业
98	A15.04	精神康复专业
99	A15.05	社区防治专业
100	A15.06	临床心理专业
101	A15.07	司法精神专业
102	A15.08	其他
103	A16	传染科
104	A16.01	肠道传染病专业
105	A16.02	呼吸道传染病专业
106	A16.03	肝炎专业
107	A16.04	虫媒传染病专业
108	A16.05	动物源性传染病专业
109	A16.06	蠕虫病专业

110	A16. 07	其它
111	A17	结核病科
112	A18	地方病科
113	A19	肿瘤科
114	A20	急诊医学科
115	A21	康复医学科
116	A22	运动医学科
117	A23	职业病科
118	A23. 01	职业中毒专业
119	A23. 02	尘肺专业
120	A23. 03	放射病专业
121	A23. 04	物理因素损伤专业
122	A23. 05	职业健康监护专业
123	A23. 06	其他
124	A24	临终关怀科
125	A25	特种医学与军事医学科
126	A26	麻醉科
127	A27	疼痛科
128	A28	重症医学科
129	A30	医学检验科
130	A30. 01	临床体液、血液专业
131	A30. 02	临床微生物学专业
132	A30. 03	临床生化检验专业
133	A30. 04	临床免疫、血清学专业
134	A30. 05	临床细胞分子遗传学专业
135	A30. 06	其他
136	A31	病理科
137	A32	医学影像科
138	A32. 01 X	线诊断专业
139	A32. 02 CT	诊断专业
140	A32. 03	磁共振成像诊断专业
141	A32. 04	核医学专业
142	A32. 05	超声诊断专业
143	A32. 06	心电诊断专业
144	A32. 07	脑电及脑血流图诊断专业
145	A32. 08	神经肌肉电图专业
146	A32. 09	介入放射学专业生殖健康与不孕症专
147	A32. 10	
148	A32. 11	其他
149	A50	中医科
150	A50. 01	内科专业
151	A50. 02	外科专业

定点医药机构事前事中接口规范

技术支持易联众信息股份有限公司

152	A50. 03	妇产科专业
153	A50. 04	儿科专业
154	A50. 05	皮肤科专业
155	A50. 06	眼科专业
156	A50. 07	耳鼻咽喉科专业
157	A50. 08	口腔科专业
158	A50. 09	肿瘤科专业
159	A50. 10	骨伤科专业
160	A50. 11	肛肠科专业
161	A50. 12	老年病科专业
162	A50. 13	针灸科专业
163	A50. 14	推拿科专业
164	A50. 15	康复医学专业
165	A50. 16	急诊科专业
166	A50. 17	预防保健科专业
167	A50. 18	其他
168	A51	民族医学科
169	A51. 01	维吾尔医学
170	A51. 02	藏医学
171	A51. 03	蒙医学
172	A51. 04	彝医学
173	A51. 05	傣医学
174	A51. 06	其他
175	A52	中西医结合科
176	A69	其他业务科室
177	B01	传染病预防控制科(中心)
178	B02	性病艾滋病预防控制科(中心)
179	B03	结核病预防控制科(中心)
180	B04	血吸虫预防控制科(中心)
181	B05	慢性非传染性疾病预防控制科(中心)
182	B06	寄生虫病预防控制科(中心)
183	B07	地方病控制科(中心)
184	B08	精神卫生科(中心)
185	B09	妇幼保健科
186	B10	免疫规划科(中心)
187	B11	农村改水技术指导科(中心)
188	B12	疾病控制与应急处理办公室
189	B13	食品卫生科
190	B14	环境卫生所
191	B15	职业卫生科
192	B16	放射卫生科
193	B17	学校卫生科

定点医药机构事前事中接口规范

技术支持易联众信息股份有限公司

194	B18	健康教育科(中心)
195	B19	预防医学门诊
196	B69	其他业务科室
197	C01	综合卫生监督科
198	C02	产品卫生监督科
199	C03	职业卫生监督科
200	C04	环境卫生监督科
201	C05	传染病执法监督科
202	C06	医疗服务监督科
203	C07	稽查科(大队)
204	C08	许可受理科
205	C09	放射卫生监督科
206	C10	学校卫生监督科
207	C11	食品安全监督科
208	C69	其他
209	D71	护理部
210	D72	药剂科(药房)
211	D73	感染科
212	D74	输血科(血库)
213	D81	办公室
214	D82	人事科
215	D83	财务科
216	D84	设备科
217	D85	信息科(中心)
218	D86	医政科
219	D87	教育培训科
220	D88	总务科
221	D89	新农合管理办公室
222	D99	其他科室

32.diag_type(诊断类别)

序号	编码	名称
1	1	西医主要诊断
2	2	西医其他诊断
3	3	中医主病诊断
4	4	中医主证诊断

33.die_autp(死亡患者尸检标志)

序号	编码	名称
----	----	----

1	0	否
2	1	是

34.die_code(死亡标识)

序号	编码	名称
1	0	否
2	1	是

35.disa_info_code(残疾情况代码)

序号	编码	名称
1	1	无残疾
2	2	听力残疾
3	3	言语残疾
4	4	肢体残疾
5	5	智力残疾
6	6	视力残疾
7	7	精神残疾
8	8	多重残疾
9	9	其他残疾

36.diseasehistorytype(病史、手术史类型)

序号	编码	名称
1	1	疾病史
2	2	手术史
3	3	慢病史

37.diseasetype(结算病种类型)

序号	编码	名称
1	1	门诊特殊病种
2	2	住院单病种
3	3	住院 DRG

38.dose_unit(剂量单位)

序号	编码	名称
----	----	----

1	C	C
2	EPU	EPU
3	IU	国际单位
4	KBq	KBq
5	KU	千单位
6	L	升
7	MIU	百万国际单位
8	MU	百万单位
9	U	单位
10	au	au
11	cm	厘米
12	cm ²	平方厘米
13	g	克
14	kcal	kcal
15	kg	千克
16	lsu	lsu
17	m	米
18	mbq	mbq
19	mci	mci
20	mg	毫克
21	ml	毫升
22	mm	毫米
23	mm ²	平方毫米
24	ng	纳克
25	nm	纳米
26	pnau	pnau
27	μg	微克
28	μl	微升
29	包	包
30	打	打
31	袋	袋
32	滴	滴
33	锭	锭
34	对	对
35	份	份
36	副	副
37	付	付
38	个	个
39	根	根
40	管	管
41	盒	盒
42	颗	颗

43	块	块
44	粒	粒
45	枚	枚
46	泡	泡
47	喷	喷
48	片	片
49	瓶	瓶
50	适量	适量
51	束	束
52	栓	栓
53	双	双
54	条	条
55	贴	贴
56	帖	帖
57	听	听
58	桶	桶
59	丸	丸
60	万?IU	万国际单位
61	万?U	万单位
62	吸	吸
63	掀	掀
64	张	张
65	支	支
66	只	只
67	揷	揷

39.doseunit(剂量单位)

序号	编码	名称
1	1	μg(微克)
2	10	MU(百万单位)
3	11	万(IU)
4	12	万(U)
5	13	nm(纳米)
6	14	m(米)
7	15	cm(厘米)
8	16	mm(毫米)
9	17	μl(微升)
10	18	L(升)
11	19	ml(毫升)
12	2	kg(千克)

13	20	cm2(平方厘米)
14	21	mm2(平方毫米)
15	22	只
16	23	支
17	24	张
18	25	掀
19	26	吸
20	27	丸
21	28	桶
22	29	听
23	3	ng(纳克)
24	30	贴
25	31	帖
26	32	条
27	33	双
28	34	拴
29	35	束
30	36	掀
31	37	瓶
32	38	片
33	39	喷
34	4	g(克)
35	40	枚
36	41	粒
37	42	块
38	43	盒
39	44	管
40	45	根
41	46	个
42	47	副
43	48	份
44	49	对
45	5	mg(毫克)
46	50	滴
47	51	袋
48	52	打
49	53	包
50	54	适量
51	55	泡
52	56	錠
53	57	颗
54	58	pnau

55	59	mci
56	6	IU(国际单位)
57	60	mbq
58	61	lsu
59	62	kcal
60	63	KBq
61	64	EPU
62	65	C
63	66	au
64	67	付
65	7	U(单位)
66	8	KU(千单位)
67	9	MIU(百万国际单位)

40.drnk(饮酒标志)

序号	编码	名称
1	0	否
2	1	是

41.drord_dr_profttl(开单医生职称)

序号	编码	名称
1	231	主任医师
2	232	副主任医师
3	233	主诊医师
4	234	医师
5	235	医士

42.drord_item_type(医嘱项目分类代码)

序号	编码	名称
1	11	西药
2	12	中成药
3	13	中药饮片
4	21	治疗
5	22	检验
6	23	检查
7	24	手术
8	25	麻醉

9	26	护理
10	27	膳食
11	28	输血
12	29	输氧
13	31	其他
14	32	转科
15	33	术后
16	34	出院
17	35	转院
18	36	死亡
19	37	产后

43.drord_type(医嘱类别)

序号	编码	名称
1	1	临时医嘱
2	2	长期医嘱
3	3	备用医嘱

44.drug_dicm(药物过敏标志)

序号	编码	名称
1	0	否
2	1	是

45.drug_dosform(药品剂型)

序号	编码	名称
1	100000	片剂
2	100100	口服常释片剂
3	100101	素片
4	100102	糖衣片
5	100103	薄膜衣片
6	100104	肠溶片
7	100105	分散片
8	100199	普通片
9	100200	缓释控释片剂
10	100201	缓释片
11	100202	控释片
12	100203	肠溶缓释片

13	100204	口崩缓释片
14	100300	其他片剂
15	100301	咀嚼片
16	100302	泡腾片
17	100303	速释片
18	100304	多层片
19	100305	舌下片
20	100306	含片
21	100307	口腔崩解片
22	100308	口腔贴片
23	100309	口颊片
24	100310	控释口颊片
25	100311	纸片
26	100312	阴道片
27	100313	阴道泡腾片
28	100314	外用片
29	110000	胶囊剂
30	110100	口服常释胶囊剂
31	110101	胶囊剂
32	110102	肠溶胶囊
33	110103	软胶囊(胶丸)
34	110104	肠溶软胶囊(肠溶胶丸)
35	110105	肠溶微丸胶囊
36	110200	缓释控释胶囊剂
37	110201	缓释胶囊
38	110202	肠溶缓释胶囊
39	110203	控释胶囊
40	110204	双释放肠溶胶囊
41	110300	其他胶囊剂
42	110301	微囊(微丸)胶囊
43	110302	阴道胶囊剂
44	110303	阴道用软胶囊
45	120000	口服液体剂
46	120100	医保口服液体剂
47	120101	合剂(含口服液)
48	120102	口服混悬剂
49	120103	干混悬剂
50	120104	口服乳液
51	120105	口服溶液剂
52	120106	口服酞剂
53	120107	糖浆剂
54	120108	滴剂

定点医药机构事前事中接口规范

技术支持易联众信息股份有限公司

55	120109	胶剂
56	120110	胶浆剂
57	120111	混悬滴剂
58	120200	其他口服液体剂
59	120201	缓释混悬剂
60	120202	露剂
61	120203	酏剂
62	120204	浸膏剂
63	120205	流浸膏剂
64	120206	煎膏剂
65	120207	滴剂（胶囊型）
66	120300	颗粒剂
67	120308	细粒剂
68	120309	茶剂
69	120310	泡腾颗粒剂
70	120311	混悬颗粒剂
71	120312	控释颗粒剂
72	120313	颗粒剂
73	120314	缓释颗粒剂
74	130000	丸剂
75	130100	浓缩丸
76	130101	浓缩水丸
77	130102	浓缩水蜜丸
78	130103	浓缩蜜丸
79	130200	蜜丸
80	130201	大蜜丸
81	130202	小蜜丸
82	130300	水蜜丸
83	130301	水蜜丸
84	130400	水丸
85	130401	水丸
86	130500	糊丸
87	130501	糊丸
88	130600	微丸
89	130601	微丸
90	130700	滴丸
91	130701	滴丸
92	130800	蜡丸
93	130801	蜡丸
94	130900	其他丸剂
95	130901	丸剂
96	130902	糖丸

97	130903	缓释丸
98	140000	颗粒剂
99	140100	颗粒剂
100	140101	颗粒剂
101	140102	细粒剂
102	140103	茶剂
103	140104	泡腾颗粒剂
104	140105	混悬颗粒剂
105	140106	缓释颗粒剂
106	140107	控释颗粒剂
107	150000	散剂
108	150100	散剂
109	150101	口服散剂
110	150102	外用散剂
111	150200	粉剂
112	150201	口服粉剂
113	150202	外用粉剂
114	160000	外用液体剂
115	160100	外用液体剂
116	160101	溶液剂
117	160102	洗剂
118	160103	冲洗剂
119	160104	搽剂
120	160105	油剂
121	160106	含漱液
122	160107	外用酊剂
123	160108	酊剂
124	160109	灌肠剂
125	160110	外用混悬剂
126	160111	泡沫剂
127	170000	注射剂
128	170100	注射用无菌粉末
129	170101	粉针剂
130	170102	冻干粉针剂
131	170103	溶媒结晶粉针剂
132	170199	注射用无菌粉针
133	170200	注射液
134	170201	大容量注射液
135	170202	小容量注射液
136	170203	靶向制剂
137	180000	软膏剂
138	180100	软膏剂

139	180101	软膏剂
140	180102	阴道软膏剂
141	180103	口腔软膏剂
142	180200	乳膏剂
143	180201	乳膏剂
144	180300	霜剂
145	180301	霜剂
146	180400	糊剂
147	180401	糊剂
148	180500	油膏剂
149	180501	油膏剂
150	190000	凝胶剂
151	190100	凝胶剂
152	190101	凝胶剂
153	190102	混悬型凝胶剂
154	190103	阴道凝胶剂
155	190104	眼用凝胶剂
156	190200	乳胶剂
157	190201	乳胶剂
158	200000	硬膏剂
159	200100	膏药剂
160	200101	膏药剂
161	210000	贴剂
162	210100	医保贴剂
163	210101	贴剂
164	210102	贴膏剂
165	210103	透皮贴剂
166	210104	膜剂
167	210105	凝胶贴膏
168	210200	其他贴剂
169	210201	橡胶膏剂
170	210202	巴布膏剂
171	210203	控释贴剂
172	210204	贴脐片剂
173	210205	缓释透皮贴剂
174	210206	牙用缓释膜
175	210207	敷剂
176	220000	涂剂
177	220100	涂剂
178	220101	涂剂
179	220102	涂膜剂
180	230000	栓剂

181	230100	栓剂
182	230101	阴道栓
183	230102	直肠栓
184	230103	尿道栓
185	240000	眼用制剂
186	240100	眼用制剂
187	240101	滴眼剂
188	240102	眼膏剂
189	240103	洗眼剂
190	240104	眼膜剂
191	240105	眼丸剂
192	250000	鼻用制剂
193	250100	鼻用制剂
194	250101	滴鼻剂
195	250102	洗鼻剂
196	260000	耳用制剂
197	260100	耳用制剂
198	260101	滴耳剂
199	260102	洗耳剂
200	260103	耳丸剂
201	270000	吸入剂
202	270100	吸入剂
203	270101	鼻用喷雾剂
204	270102	气雾剂
205	270103	喷雾剂
206	270104	粉雾剂
207	270105	吸入剂
208	270106	吸入溶液剂
209	280000	植入剂
210	280100	植入剂
211	280101	植入剂
212	280102	缓释植入剂
213	280103	密封源
214	290000	其他剂型
215	290100	其他剂型
216	290101	冻干粉
217	290102	曲剂
218	290103	熨剂
219	290104	酒剂
220	290105	灸剂
221	290106	锭剂
222	290107	海绵剂

223	290108	药棒剂
224	290109	蜡棒
225	290110	牙周条
226	290111	口胶剂
227	290112	诊断试剂
228	290113	药盒
229	290114	纱布
230	290115	试纸
231	290116	湿巾
232	290117	宫内节育系统
233	290118	释氧剂
234	290119	去垢剂
235	290120	气体
236	290121	火棉胶剂
237	290122	原料
238	290123	其他剂型
239	290124	熏蒸剂
240	290125	点刺液
241	300000	颗粒与溶液

46.drug_medc_way_code(药物使用-途径代码)

序号	编码	名称
1	1	口服
2	2	直肠给药
3	3	舌下给药
4	4	注射给药
5	401	皮下注射
6	402	皮内注射
7	403	肌肉注射
8	404	静脉注射或静脉滴注
9	5	吸入给药
10	6	局部用药
11	601	椎管内用药
12	602	关节腔内用药
13	603	胸膜腔用药
14	604	腹腔用药
15	605	阴道用药
16	606	气管内用药
17	607	滴眼
18	608	滴鼻

19	609	喷喉
20	610	含化
21	611	敷伤口
22	612	擦皮肤
23	699	其他局部给药途径
24	9	其他给药途径

47.drug_type(药品标志)

序号	编码	名称
1	1	药品
2	2	服务设施
3	3	诊疗

48.drugfrequency(用药频次)

序号	编码	名称
1	11	每天一次 (qd)
2	12	每天二次 (bid)
3	13	每天三次 (tid)
4	14	每天四次 (qid)
5	21	每周一次 (qw)
6	22	每周二次 (biw)
7	23	每周三次 (tiw)
8	31	每小时一次 (qh)
9	32	每 2 小时一次 (q2h)
10	33	每 4 小时一次 (q4h)
11	34	每 5 小时一次 (q5h)
12	35	每 6 小时一次 (q6h)
13	36	每 8 小时一次 (q8h)
14	37	每 12 小时一次 (q12h)
15	41	每晚一次 (qn)
16	42	隔天一次 (qod)
17	43	五天一次 (q5d)
18	44	十天一次 (q10d)
19	51	12 小时维持
20	52	24 小时维持
21	61	立即 (st)
22	62	必要时使用 (prn)

49.dscg_tkdrug_flag(出院带药标志)

序号	编码	名称
1	0	否
2	1	是

50.dscg_trt_rslt_code(出院治疗结果代码)

序号	编码	名称
1	1	治愈
2	2	好转
3	3	未愈
4	4	无效
5	5	死亡
6	6	自动出院
7	7	转院治疗
8	9	其他

51.dscg_way(离院方式)

序号	编码	名称
1	1	医嘱离院
2	2	医嘱转院
3	3	医嘱转社区卫生服务机构/乡镇卫生院
4	4	非医嘱离院
5	5	死亡
6	9	其他

52.dsapo_used_flag(一次性使用标志)

序号	编码	名称
1	1	是
2	2	否

53.entitled_groups_code(优抚对象类别)

序号	编码	名称
1	11	一级残疾军人
2	12	二级残疾军人

3	13	三级残疾军人
4	14	四级残疾军人
5	15	五级残疾军人
6	16	六级残疾军人
7	21	烈士遗属
8	22	因公牺牲军人遗属
9	23	病故军人遗属
10	24	复员军人
11	25	带病回乡退伍军人
12	26	参战退役军人
13	27	七级残疾军人
14	28	八级残疾军人
15	29	九级残疾军人
16	30	十级残疾军人

54.etip_flag(外检标志)

序号	编码	名称
1	0	否
2	1	是

55.exam_rslt_abn(检查结果异常标识)

序号	编码	名称
1	0	否
2	1	是

56.exam_rslt_poit(检查结果是否阳性)

序号	编码	名称
1	0	否
2	1	是

57.exam_test(检查/检验标志)

序号	编码	名称
1	1	检查报告
2	2	检验报告

58.exam_test_type(检验检查类别)

序号	编码	名称
1	1	问询
2	2	物理
3	201	计算机 X 线断层摄影
4	202	核磁共振成像
5	203	数字减影血管造影
6	204	普通 X 光摄影
7	205	特殊 X 光摄影
8	206	超声检查
9	207	病理检查
10	208	内镜检查
11	209	核医学检查
12	299	其他检查项目
13	3	实验室
14	301	临检项目
15	302	血生化项目
16	303	免疫项目
17	304	微生物项目
18	305	血液学项目
19	399	其他检验项目
20	4	心电
21	40112	导同步心电检查
22	5	实验室

59.fixmedins_lv(医院级别)

序号	编码	名称
1	0	未评级医院
2	1	一级医院
3	2	二级医院
4	3	三级医院
5	4	社区医院
6	5	村级医院
7	6	乡镇卫生院

60.folw_stas(遵从状态)

序号	编码	名称
----	----	----

1	0	不遵从
2	1	遵从

61.fstdiag(是否初诊)

序号	编码	名称
1	0	否
2	1	是

62.function_type(接口类型)

序号	编码	名称
1	0	事前
2	1	事中

63.fund_pay_type(基金支付类型)

序号	编码	名称
1	310100	职工基本医疗保险统筹基金
2	310200	职工基本医疗保险个人账户基金
3	320100	公务员医疗补助基金
4	330100	职工大额医疗费用补助基金
5	340100	离休人员医疗保障基金
6	370100	企业补充医疗保险基金
7	390100	城乡居民基本医疗保险基金
8	391100	城乡居民大病医疗保险资金
9	501000	一至六级残疾军人医疗补助基金
10	610100	医疗救助基金
11	999999	其他基金

64.gend(性别)

序号	编码	名称
1	0	未知的性别
2	1	男
3	2	女
4	9	未说明性别

65.gender(性别)

序号	编码	名称
1	1	男
2	2	女
3	9	未说明性别

66.hbsag(乙肝表面抗原)

序号	编码	名称
1	0	未做
2	1	阴性
3	2	阳性

67.hcv-ab(丙型肝炎抗体)

序号	编码	名称
1	0	未做
2	1	阴性
3	2	阳性

68.hi_dr_flag(医保医师标志)

序号	编码	名称
1	0	否
2	1	是

69.hi_feesetl_type(医保费用结算类型)

序号	编码	名称
1	0	非医疗保险结算
2	1	本地医疗保险结算
3	2	异地医疗保险结算

70.hi_nego_drug_flag(医保谈判药品标志)

序号	编码	名称
1	1	是

2	2	否
---	---	---

71.hi_setl_lv(医保结算等级)

序号	编码	名称
1	1	一级
2	2	二级
3	3	三级

72.hi_type(医保类型)

序号	编码	名称
1	310	职工基本医疗保险
2	340	离休人员医疗保障
3	350	一至六级残疾军人医疗补助
4	360	老红军医疗保障
5	380	新型农村合作医疗
6	390	城乡居民基本医疗保险
7	391	城镇居民基本医疗保险
8	999	其他医疗保险

73.hif_pay_code(医保付费方式代码)

序号	编码	名称
1	01	总额预付
2	02	病组付费
3	03	单病种付费
4	04	人头付费
5	97	项目付费
6	98	按床日付费（含日间）
7	99	非医疗保险

74.high_dise_evid(最高诊断依据)

序号	编码	名称
1	1	临床诊断
2	2	病理诊断

75.highval_mcs_flag(高值耗材标志)

序号	编码	名称
1	1	是
2	2	否

76.hiv-ab(艾滋病毒抗体)

序号	编码	名称
1	0	未做
2	1	阴性

77.hlcon(健康状况)

序号	编码	名称
1	1	健康或良好
2	2	一般或较弱
3	3	有慢性病
4	5	残疾

78.hos_level(医院等级)

序号	编码	名称
1	01	一级医院或达标医院
2	02	二级乙等医院
3	03	二级甲等医院
4	04	三级乙等医院
5	05	三级甲等医院
6	06	社区医疗服务机构
7	10	一级医疗机构
8	20	二级医疗机构
9	30	三级医疗机构

79.hosp_agre_refl_flag(医院同意转院标志)

序号	编码	名称
1	0	否
2	1	是

80.hosp_dise_fsttime(手术、治疗、检查、诊断为本院第一例)

序号	编码	名称
1	0	否
2	1	是

81.identifytype(记录标识类型)

序号	编码	名称
1	1	就诊流水号
2	2	结算流水号
3	3	结算明细流水号
4	4	疾病诊断编码
5	5	特殊病种

82.impt_itvt_cls_flag(植入或介入类标志)

序号	编码	名称
1	0	否
2	1	植入
3	2	介入

83.impt_matl_hmorgn_flag(植入材料和人体器官标志)

序号	编码	名称
1	1	是
2	2	否

84.infcode(调用成功或失败代码)

序号	编码	名称
1	0	无效
2	1	有效

85.infect(患者传染性标志)

序号	编码	名称
1	0	否
2	1	是

86.inhosp_stas(在院状态)

序号	编码	名称
1	0	出院
2	1	在院

87.inout_diag_type(出入院诊断类别)

序号	编码	名称
1	1	入院诊断
2	2	出院诊断

88.inouttype(三目类型)

序号	编码	名称
1	1	入院
2	2	出院

89.insu_flag(险种标志)

序号	编码	名称
1	C	医疗
2	E	生育

90.insurancetype(险种类型)

序号	编码	名称
1	310	城镇职工基本医疗保险
2	390	城镇居民基本医疗保险
3	510	生育保险
4	520	生育统筹

91.insutype(险种类型)

序号	编码	名称
1	310	职工基本医疗保险
2	320	公务员医疗补助
3	330	大额医疗费用补助
4	340	离休人员医疗保障
5	390	城乡居民基本医疗保险
6	392	城乡居民大病医疗保险
7	510	生育保险

92.inv_chg_type(库存变更类型)

序号	编码	名称
1	101	调拨入库
2	102	调拨出库
3	103	盘盈
4	104	盘损
5	105	销毁
6	106	其他入库
7	107	其他出库
8	108	初始化入库

93.invo_item(发票代码)

序号	编码	名称
1	11	西药
2	12	中成药
3	13	中药饮片
4	21	治疗
5	22	检验
6	23	检查
7	24	手术
8	25	麻醉
9	26	护理
10	27	膳食
11	28	输血
12	29	输氧
13	31	其他
14	32	转科

15	33	术后
16	34	出院
17	35	转院
18	36	死亡
19	37	产后

94.invoiceitemtype(发票类型)

序号	编码	名称
1	01	西药费
2	02	成药费
3	03	草药费
4	04	挂号费
5	05	床位费
6	06	诊察费
7	07	护理费
8	08	检查费
9	09	化验费
10	10	治疗费
11	11	手术费
12	12	救护车费
13	13	其它费
14	14	MRI 费
15	15	CT 费
16	16	彩超费
17	17	输氧费
18	18	输血费
19	19	麻醉费
20	20	麻醉相关项目费
21	21	其他医疗费
22	22	材料费
23	23	放射费
24	24	处置费

95.ipt_dise_crsp(住院患者疾病诊断对照代码)

序号	编码	名称
1	1	门诊诊断与出院诊断
2	10	中医入院与出院
3	2	入院诊断与出院诊断
4	3	术前诊断与术后诊断

5	4	放射诊断与术后诊断
6	5	出院诊断与病理诊断
7	6	放射诊断与病理诊断
8	7	临床诊断与尸检诊断
9	8	中医门诊与出院
10	9	其他
11	X	疾病诊断对照组扩充内容

96.ipt_dise_inscp_code(住院患者诊断符合情况代码)

序号	编码	名称
1	1	符合
2	2	不符合
3	3	诊断符合情况扩充内容
4	9	无对照

97.ipt_dise_type_code(住院患者疾病诊断类型代码)

序号	编码	名称
1	1	出院诊断
2	10	并发症诊断
3	11	院内感染诊断
4	12	主要诊断
5	13	次要诊断
6	14	中医出院诊断病名
7	141	中医出院主病
8	142	中医出院主证
9	2	门诊诊断
10	3	入院初步诊断
11	31	入院诊断
12	4	术前诊断
13	5	术后诊断
14	6	尸检诊断
15	7	放射诊断
16	8	超声诊断
17	9	病理诊断
18	98	损伤、中毒的外部原因
19	99	其他

98.ipt_med_type(住院医疗类型)

序号	编码	名称
1	1	住院
2	2	日间手术

99.item_type(项目类别)

序号	编码	名称
1	1	药品
2	2	检验检查
3	3	治疗
4	4	一次性耗材
5	5	服务及设施
6	6	床位费
7	8	医疗减免项目
8	9	其他

100.itm_lv(目录等级)

序号	编码	名称
1	1	甲类
2	2	乙类
3	3	丙类

101.latechb_flag(晚育标志)

序号	编码	名称
1	0	否
2	1	是

102.list_lmtamt_type(目录限价类别)

序号	编码	名称
1	1	单价限价
2	2	单次限量
3	3	年度限价
4	4	年度限量

103.main_medc(是否主药)

序号	编码	名称
1	0	否
2	1	是

104.main_oprn(是否主要手术)

序号	编码	名称
1	0	否
2	1	是

105.maindiag_flag(主诊断标志)

序号	编码	名称
1	0	否
2	1	是

106.maindise(是否主诊断)

序号	编码	名称
1	0	否
2	1	是

107.majortype(主诊断标志)

序号	编码	名称
1	0	次要诊断
2	1	主要诊断

108.matn_stas(生育状态)

序号	编码	名称
1	0	未知
2	1	非妊娠期或哺乳期
3	2	近期有生育计划
4	3	妊娠期
5	4	哺乳期

109.matn_trt_dclaer_type(生育待遇申报人类别)

序号	编码	名称
1	1	参保本人
2	2	单位经办人
3	3	配偶
4	4	其他

110.matn_type(生育类别)

序号	编码	名称
1	1	正常产
2	2	助娩产
3	3	剖宫产
4	4	流产

111.matn_used_flag(生育使用标志)

序号	编码	名称
1	0	生育不可用
2	1	生育可用

112.mdtrt_cert_type(就诊凭证类型)

序号	编码	名称
1	01	医保电子凭证
2	02	居民身份证
3	03	社会保障卡

113.mdtrt_code(就诊类型)

序号	编码	名称
1	1	住院
2	2	门诊
3	3	购药

114.mdtrt_type(就医类别)

序号	编码	名称
1	1	本地就医
2	10	转外治疗
3	12	出差、探亲
4	13	长期驻外
5	14	非急诊转院（定点医院）
6	15	非急诊转院（非定点公立医院）
7	16	非急诊转院（非定点非公立医院）
8	17	特殊转外治疗
9	18	长驻外地的异地转院
10	19	累加
11	2	院内设备异常
12	20	内部转诊
13	21	异地安置转外治疗
14	22	出差探亲转外治疗
15	23	长期驻外转外治疗
16	3	急诊转住院
17	4	外配费用报销
18	68	外闯
19	72	门诊慢特病超限额报销

115.med_chrgitm_type(医疗收费项目类别)

序号	编码	名称
1	01	床位费
2	02	诊察费
3	03	检查费
4	04	化验费
5	05	治疗费
6	06	手术费
7	07	护理费
8	08	卫生材料费
9	09	西药费
10	10	中药饮片费
11	11	中成药费
12	12	一般诊疗费
13	13	挂号费
14	14	其他费

116.med_psn_type(医疗人员类别)

序号	编码	名称
1	0	在职
2	1	离休职工
3	2	退休职工
4	3	退职职工
5	3A	军休人员
6	4	减员职工
7	5	遗属
8	6	二等乙级伤残军人
9	7	军转干部
10	A	普通居民
11	B	学生
12	C	儿童
13	D	低保人员
14	E	失业人员
15	F	残疾人员
16	H	成年居民
17	J	三无人员
18	K	低保学生儿童
19	L	大学生

117.med_type(医疗类别)

序号	编码	名称
1	11	普通门诊
2	12	门诊挂号
3	13	急诊
4	14	门诊慢性病
5	15	门诊统筹
6	16	门诊特殊病
7	21	普通住院
8	22	外伤住院
9	23	转外诊治住院
10	41	定点药店购药
11	51	生育门诊
12	52	生育住院
13	53	计划生育手术费
14	71	家庭病床

118.med_use_flag(医疗使用标志)

序号	编码	名称
1	0	否
2	1	是

119.medcas_qlt_code(住院病例病案质量代码)

序号	编码	名称
1	1	甲
2	2	乙
3	3	丙

120.medfee_paymtd_code(医疗费用支付方式代码)

序号	编码	名称
1	01	职工基本医疗保险
2	02	居民基本医疗保险
3	03	新型农村合作医疗
4	04	贫困救助
5	05	商业医疗保险
6	06	全公费
7	07	全自费
8	90	城乡居民医疗保险
9	99	其他

121.medicalinstitutionlevel(医院机构级别)

序号	编码	名称
1	01	一级医院或达标医院
2	02	二级乙等医院
3	03	二级甲等医院
4	04	三级乙等医院
5	05	三级甲等医院
6	06	社区医疗服务机构
7	07	卫生服务站
8	08	门诊部
9	09	卫生所
10	10	合法医疗机构
11	11	药店

122.medicalinstitutiontag(医院类型标签)

序号	编码	名称
1	1	普通医院
2	2	精神病院
3	3	康复医院

123.medins_psn_type(医务人员类别)

序号	编码	名称
1	1	医师
2	2	护士
3	3	药师
4	4	医技人员

124.medn_type_code(药物类型代码)

序号	编码	名称
1	0100	抗生素类抗感染药物
2	0101	青霉素类抗生素
3	0102	头孢菌素类抗生素
4	0103	氨基糖苷类抗生素
5	0104	酰胺醇类抗生素
6	0105	四环素类抗生素
7	0106	大环内酯类抗生素
8	0107	多肽类抗生素
9	0108	β - 内酰胺酶抑制剂
10	0109	林可胺类抗生素
11	0110	利福霉素类抗生素
12	0111	多烯类抗生素
13	0199	其它抗生素类抗感染药
14	0200	非抗生素类抗感染药物
15	0201	磺胺类药及增效剂
16	0202	喹诺酮类抗感染药
17	0203	抗结核麻风分枝杆菌类药
18	0204	抗真菌类药
19	0205	抗病毒类药
20	0206	抗螺旋体类药
21	0207	天然来源抗感染药
22	0208	硝基呋喃类抗感染药

23	0209	消毒防腐药
24	0299	其它非抗生素类抗感染药
25	0300	抗寄生虫病药物
26	0301	抗吸虫病药
27	0302	抗疟药
28	0303	驱肠虫药
29	0304	抗丝虫病及抗黑热病药
30	0305	抗阿米巴及抗滴虫病药
31	0399	其它抗寄生虫病药
32	0400	解热镇痛药物
33	0401	解热镇痛药
34	0402	非成瘾性镇痛药
35	0403	抗炎镇痛药
36	0404	抗痛风药
37	0405	抗偏头痛药
38	0499	其它解热镇痛药
39	0500	麻醉用药物
40	0501	全身麻醉药
41	0502	局部麻醉药
42	0503	麻醉辅助药
43	0599	其它麻醉用药
44	0600	维生素类与矿物质类药物
45	0601	维生素 AD 属
46	0602	维 生 素 B 属
47	0603	维生素 C 属及其它属
48	0604	复合维生素类
49	0605	微量元素与矿物质
50	0606	滋补营养药
51	0699	其它营养类药
52	0700	酶类及其它生化药物
53	0701	酶及辅酶类药
54	0702	氨基酸及蛋白质类药
55	0703	复方氨基酸类药
56	0704	多糖及脂类药
57	0705	核酸类药
58	0799	其他生化药
59	0800	激素及调节内分泌功能类药物
60	0801	肾上腺皮质激素类药
61	0802	促肾上腺皮质激素类药
62	0803	雄激素及同化激素类药
63	0804	雌激素及孕激素类药
64	0805	促性激素类药

定点医药机构事前事中接口规范

技术支持易联众信息股份有限公司

65	0806	避孕药
66	0807	子宫收缩药及抗生育药
67	0808	胰腺激素及其它调节血糖药
68	0809	甲状腺激素及抗甲状腺药
69	0810	前列腺素类药
70	0899	其它激素及调节内分泌功能类药
71	0900	调节免疫功能药物
72	0901	免疫抑制剂
73	0902	生物反应调节剂
74	0999	其它调节免疫功能药
75	1000	抗肿瘤药物
76	1001	烷化剂类抗肿瘤药
77	1002	抗代谢类抗肿瘤药物
78	1003	抗生素类抗肿瘤药
79	1004	天然来源类抗肿瘤药
80	1005	激素类抗肿瘤药
81	1099	其它抗肿瘤药
82	1100	抗变态反应药物
83	1101	抗组织胺药
84	1102	过敏反应介质阻滞剂
85	1199	其它抗变态反应药
86	1200	神经系统用药物
87	1201	中枢兴奋药
88	1202	镇静催眠药
89	1203	抗精神病药
90	1204	抗抑郁躁狂药
91	1205	抗焦虑药
92	1206	抗癫痫及抗惊厥药
93	1207	抗震颤麻痹药
94	1209	作用于植物神经系统药
95	1299	其它神经系统用药
96	1300	呼吸系统用药物
97	1301	祛痰药
98	1302	镇咳药
99	1303	平喘药
100	1399	其它呼吸系统用药
101	1400	消化系统用药物
102	1401	抗酸及治溃疡病药
103	1402	健胃助消化药
104	1403	胃肠解痉药
105	1404	止吐催吐药
106	1405	泻药止泻药

定点医药机构事前事中接口规范

技术支持易联众信息股份有限公司

107	1406	食欲抑制药及其它减肥药
108	1407	肝病辅助药
109	1408	利胆药
110	1409	治痔药
111	1499	其它消化系统用药
112	1500	循环系统用药物
113	1501	强心药
114	1502	抗心律失常药
115	1503	防治心绞痛药
116	1504	抗高血压病药
117	1505	抗休克血管活性药
118	1506	周围血管扩张药
119	1507	调节血脂药
120	1599	其它循环系统用药
121	1600	泌尿系统用药物
122	1601	利尿药
123	1602	脱水药
124	1603	尿崩症用药
125	1699	其它泌尿系统用药
126	1700	血液系统用药物
127	1701	止血药
128	1702	血浆及血容量扩充剂
129	1703	抗贫血药
130	1704	促白细胞增生药
131	1705	促血小板增生药
132	1799	其它血液系统用药说明
133	1800	水电解质及酸碱平衡调节药物
134	1801	葡萄糖类药
135	1802	电解质平衡调节药
136	1803	酸硷平衡调节药
137	1899	其它水电解质及酸碱平衡调节药
138	1900	专科用药物
139	1901	外科用药
140	1902	皮肤科用药
141	1903	眼科用药
142	1904	耳鼻喉科用药
143	1905	口腔科用药
144	1906	妇产科用药
145	1907	解毒药
146	1908	放射性同位素药
147	1999	其它专科用药
148	2000	诊断用药物

定点医药机构事前事中接口规范

技术支持易联众信息股份有限公司

149	2001	X 线造影剂
150	2002	器官功能检查剂
151	2099	其它诊断用药
152	2100	生物制品
153	2101	菌苗
154	2102	疫苗
155	2103	毒素
156	2104	类毒素
157	2105	抗毒素
158	2106	抗血清
159	2107	血液制品
160	2108	细胞因子
161	2109	体内诊断用生物制品
162	2110	细菌类体外诊断用生物制品
163	2111	病毒类体外诊断用生物制品
164	2112	立克次代本类体外诊断用生物制品
165	2113	血液免疫类体外诊断用生物制品
166	2114	其它类体外诊断用生物制品
167	2199	其它生物制品
168	2200	制剂辅料
169	2201	制剂稳定性辅料
170	2202	固体制剂辅料
171	2203	半固体制剂辅料
172	2204	液体制剂辅料
173	2299	其它制剂辅料
174	2300	特殊管理药物
175	2301	麻醉药品
176	2302	精神药品第一类
177	2303	精神药品第二类
178	2399	其它特殊管理药品
179	9900	其它化学药物
180	9901	三防特殊用药
181	9902	卫生防疫用药
182	9999	其它化学药

125.medsttype(药品经营范围分类)

序号	编码	名称
1	01	保健食品
2	02	保健用品
3	03	蛋白同化制剂

4	04	二类医疗器械
5	05	二类医疗器械 6801
6	06	二类医疗器械 6802
7	07	二类医疗器械 6803
8	08	二类医疗器械 6804
9	09	二类医疗器械 6805
10	10	二类医疗器械 6806
11	100	生活用品
12	101	生物制品(除疫苗)
13	102	生物制品（限微生态活菌制品）
14	103	肽类激素
15	104	体外诊断试剂
16	105	消毒用品
17	106	药品类易制毒化学品
18	107	一类医疗器械
19	108	医疗用毒性药品
20	109	胰岛素制剂
21	11	二类医疗器械 6807
22	110	疫苗
23	111	罂粟壳
24	112	中成药
25	113	中药材
26	114	中药饮片
27	115	中药饮片（精制饮片）
28	12	二类医疗器械 6808
29	13	二类医疗器械 6809
30	14	二类医疗器械 6810
31	15	二类医疗器械 6812
32	16	二类医疗器械 6813
33	17	二类医疗器械 6815
34	18	二类医疗器械 6816
35	19	二类医疗器械 6820
36	20	二类医疗器械 6821
37	21	二类医疗器械 6822
38	22	二类医疗器械 6822(6822-1 除外)
39	23	二类医疗器械 6823
40	24	二类医疗器械 6824
41	25	二类医疗器械 6825
42	26	二类医疗器械 6826
43	27	二类医疗器械 6827
44	28	二类医疗器械 6828
45	29	二类医疗器械 6830

定点医药机构事前事中接口规范

技术支持易联众信息股份有限公司

46	30	二类医疗器械 6831
47	31	二类医疗器械 6832
48	32	二类医疗器械 6833
49	33	二类医疗器械 6834
50	34	二类医疗器械 6840
51	35	二类医疗器械 6840（体外诊断试剂）
52	36	二类医疗器械 6840（体外诊断试剂除外）
53	37	二类医疗器械 6841
54	38	二类医疗器械 6845
55	39	二类医疗器械 6846
56	40	二类医疗器械 6854
57	41	二类医疗器械 6855
58	42	二类医疗器械 6856
59	43	二类医疗器械 6857
60	44	二类医疗器械 6858
61	45	二类医疗器械 6863
62	46	二类医疗器械 6864
63	47	二类医疗器械 6865
64	48	二类医疗器械 6866
65	49	二类医疗器械 6866（一次性无菌医疗器械除外）
66	50	二类医疗器械 6870
67	51	二类医疗器械 6877
68	52	含麻黄碱类复方制剂
69	53	化学药制剂
70	54	化学原料药
71	55	化妆品
72	56	计生用品
73	57	精神药品（限二类）
74	58	抗生素
75	59	麻醉药品
76	60	普通食品
77	61	三类医疗器械
78	62	三类医疗器械 6804
79	63	三类医疗器械 6806
80	64	三类医疗器械 6809
81	65	三类医疗器械 6810
82	66	三类医疗器械 6813
83	67	三类医疗器械 6815
84	68	三类医疗器械 6815（一次性无菌器械除外）
85	69	三类医疗器械 6821
86	70	三类医疗器械 6821（6821-16821-26821-3

定点医药机构事前事中接口规范

技术支持易联众信息股份有限公司

		外)
87	71	三类医疗器械 6822
88	72	三类医疗器械 6822 (6822-1 除外)
89	73	三类医疗器械 6823
90	74	三类医疗器械 6824
91	75	三类医疗器械 6825
92	76	三类医疗器械 6826
93	77	三类医疗器械 6827
94	78	三类医疗器械 6828
95	79	三类医疗器械 6830
96	80	三类医疗器械 6832
97	81	三类医疗器械 6833
98	82	三类医疗器械 6840
99	83	三类医疗器械 6840
100	84	三类医疗器械 6840 (体外诊断试剂) 除外)
101	85	三类医疗器械 684 (体外诊断试剂除外)
102	86	三类医疗器械 6846
103	87	三类医疗器械 6854
104	88	三类医疗器械 6855
105	89	三类医疗器械 6856
106	90	三类医疗器械 6858
107	91	三类医疗器械 6863
108	92	三类医疗器械 6864
109	93	三类医疗器械 6865
110	94	三类医疗器械 6866
111	95	三类医疗器械 6866 (一次性无菌器械除外)
112	96	三类医疗器械 6870
113	97	三类医疗器械 6877
114	98	杀虫剂
115	99	生化药品

126.min_useunt(最小使用单位)

序号	编码	名称
1	29	片
2	30	粒
3	31	支
4	32	瓶
5	33	袋
6	34	丸
7	35	枚

8	36	贴
9	37	锭
10	38	块
11	39	包
12	40	个
13	41	揪
14	42	滴
15	43	汤匙
16	48	盒
17	49	听
18	B6	套

127.mtl_stas_norm(精神状态正常标志)

序号	编码	名称
1	0	否
2	1	是

128.nat_regn_code(国家地区代码)

序号	编码	名称
1	ABW	阿鲁巴
2	AFG	阿富汗
3	AGO	安哥拉
4	AIA	安圭拉
5	ALB	阿尔巴尼亚
6	AND	安道尔
7	ANT	荷属安的列斯
8	ARE	阿联酋
9	ARG	阿根廷
10	ARM	亚美尼亚
11	ASM	美属萨摩亚
12	ATA	南极洲
13	ATF	法属南部领土
14	ATG	安提瓜和巴布达
15	AUS	澳大利亚
16	AUT	奥地利
17	AZE	阿塞拜疆
18	BDI	布隆迪
19	BEL	比利时
20	BEN	贝宁

21	BFA	布基纳法索
22	BGD	孟加拉国
23	BGR	保加利亚
24	BHR	巴林
25	BHS	巴哈马
26	BIH	波黑
27	BLR	白俄罗斯
28	BLZ	伯利兹
29	BMU	百慕大
30	BOL	玻利维亚
31	BRA	巴西
32	BRB	巴巴多斯
33	BRN	文莱
34	BTN	不丹
35	BVT	布维岛
36	BWA	博茨瓦纳
37	CAF	中非
38	CAN	加拿大
39	CCK	科科斯(基林)群岛
40	CHE	瑞士
41	CHL	智利
42	CHN	中国
43	CIV	科特迪瓦
44	CMR	喀麦隆
45	COD	刚果(金)
46	COG	刚果(布)
47	COK	库克群岛
48	COL	哥伦比亚
49	COM	科摩罗
50	CPV	佛得角
51	CRI	哥斯达黎加
52	CUB	古巴
53	CXR	圣诞岛
54	CYM	开曼群岛
55	CYP	塞浦路斯
56	CZE	捷克
57	DEU	德国
58	DJI	吉布提
59	DMA	多米尼克
60	DNK	丹麦
61	DOM	多米尼加共和国
62	DZA	阿尔及利亚

63	ECU	厄瓜多尔
64	EGY	埃及
65	ERI	厄立特里亚
66	ESH	西撒哈拉
67	ESP	西班牙
68	EST	爱沙尼亚
69	ETH	埃塞俄比亚
70	FIN	芬兰
71	FJI	斐济
72	FLK	福克兰群岛(马尔维纳斯)
73	FRA	法国
74	FRO	法罗群岛
75	FSM	密克罗尼西亚联邦
76	GAB	加蓬
77	GBR	英国
78	GEO	格鲁吉亚
79	GHA	加纳
80	GIB	直布罗陀
81	GIN	几内亚
82	GLP	瓜德罗普
83	GMB	冈比亚
84	GNB	几内亚比绍
85	GNQ	赤道几内亚
86	GRC	希腊
87	GRD	格林纳达
88	GRL	格陵兰
89	GTM	危地马拉
90	GUF	法属圭亚那
91	GUM	关岛
92	GUY	圭亚那
93	HKG	香港
94	HMD	赫德岛和麦克唐纳岛
95	HND	洪都拉斯
96	HRV	克罗地亚
97	HTI	海地
98	HUN	匈牙利
99	IDN	印度尼西亚
100	IND	印度
101	IOT	英属印度洋领土
102	IRL	爱尔兰
103	IRN	伊朗
104	IRQ	伊拉克

105	ISL	冰岛
106	ISR	以色列
107	ITA	意大利
108	JAM	牙买加
109	JOR	约旦
110	JPN	日本
111	KAZ	哈萨克斯坦
112	KEN	肯尼亚
113	KGZ	吉尔吉斯斯坦
114	KHM	柬埔寨
115	KIR	基里巴斯
116	KNA	圣基茨和尼维斯
117	KOR	韩国
118	KWT	科威特
119	LAO	老挝
120	LBN	黎巴嫩
121	LBR	利比里亚
122	LBY	利比亚
123	LCA	圣卢西亚
124	LIE	列支敦士登
125	LKA	斯里兰卡
126	LSO	莱索托
127	LTU	立陶宛
128	LUX	卢森堡
129	LVA	拉脱维亚
130	MAC	澳门
131	MAR	摩洛哥
132	MCO	摩纳哥
133	MDA	摩尔多瓦
134	MDG	马达加斯加
135	MDV	马尔代夫
136	MEX	墨西哥
137	MHL	马绍尔群岛
138	MKD	前南马其顿
139	MLI	马里
140	MLT	马耳他
141	MMR	缅甸
142	MNG	蒙古
143	MNP	北马里亚纳
144	MOZ	莫桑比克
145	MRT	毛里塔尼亚
146	MSR	蒙特塞拉特

147	MTQ	马提尼克
148	MUS	毛里求斯
149	MWI	马拉维
150	MYS	马来西亚
151	MYT	马约特
152	NAM	纳米比亚
153	NCL	新喀里多尼亚
154	NER	尼日尔
155	NFK	诺福克岛
156	NGA	尼日利亚
157	NIC	尼加拉瓜
158	NIU	纽埃
159	NLD	荷兰
160	NOR	挪威
161	NPL	尼泊尔
162	NRU	瑙鲁
163	NZL	新西兰
164	OMN	阿曼
165	PAK	巴基斯坦
166	PAN	巴拿马
167	PCN	皮特凯恩群岛
168	PER	秘鲁
169	PHL	菲律宾
170	PLW	帕劳
171	PNG	巴布亚新几内亚
172	POL	波兰
173	PRI	波多黎各
174	PRK	朝鲜
175	PRT	葡萄牙
176	PRY	巴拉圭
177	PSE	巴勒斯坦
178	PYF	法属波利尼西亚
179	QAT	卡塔尔
180	REU	留尼汪
181	ROM	罗马尼亚
182	RUS	俄罗斯联邦
183	RWA	卢旺达
184	SAU	沙特阿拉伯
185	SDN	苏丹
186	SEN	塞内加尔
187	SGP	新加坡
188	SGS	南乔治亚岛和南桑德韦奇岛

189	SHN	圣赫勒拿
190	SJM	斯瓦尔巴群岛
191	SLB	所罗门群岛
192	SLE	塞拉利昂
193	SLV	萨尔瓦多
194	SMR	圣马力诺
195	SOM	索马里
196	SPM	圣皮埃尔和密克隆
197	SRB	塞尔维亚
198	STP	圣多美和普林西比
199	SUR	苏里南
200	SVK	斯洛伐克
201	SVN	斯洛文尼亚
202	SWE	瑞典
203	SWZ	斯威士兰
204	SYC	塞舌尔
205	SYR	叙利亚
206	TCA	特克斯科斯群岛
207	TCD	乍得
208	TGO	多哥
209	THA	泰国
210	TJK	塔吉克斯坦
211	TKL	托克劳
212	TKM	土库曼斯坦
213	TMP	东帝汶
214	TON	汤加
215	TTO	特立尼达和多巴哥
216	TUN	突尼斯
217	TUR	土耳其
218	TUV	图瓦卢
219	TWN	台湾
220	TZA	坦桑尼亚
221	UGA	乌干达
222	UKR	乌克兰
223	UMI	美国本土外小岛屿
224	URY	乌拉圭
225	USA	美国
226	UZB	乌兹别克斯坦
227	VAT	梵蒂冈
228	VCT	圣文森特和格林纳丁斯
229	VEN	委内瑞拉
230	VGB	英属维尔京群岛

231	VIR	美属维尔京群岛
232	VNM	越南
233	VUT	瓦努阿图
234	WLF	瓦利斯和富图纳
235	WSM	萨摩亚
236	YEM	也门
237	YUG	南斯拉夫
238	ZAF	南非
239	ZMB	赞比亚
240	ZWE	津巴布韦

129.naty(民族)

序号	编码	名称
1	1	汉族
2	10	朝鲜族
3	11	满族
4	12	侗族
5	13	瑶族
6	14	白族
7	15	土家族
8	16	哈尼族
9	17	哈萨克族
10	18	傣族
11	19	黎族
12	2	蒙古族
13	20	傈僳族
14	21	佤族
15	22	畲族
16	23	高山族
17	24	拉祜族
18	25	水族
19	26	东乡族
20	27	纳西族
21	28	景颇族
22	29	柯尔克孜族
23	3	回族
24	30	土族
25	31	达斡尔族
26	32	仫佬族
27	33	羌族

28	34	布朗族
29	35	撒拉族
30	36	毛南族
31	37	仡佬族
32	38	锡伯族
33	39	阿昌族
34	4	藏族
35	40	普米族
36	41	塔吉克族
37	42	怒族
38	43	乌孜别克族
39	44	俄罗斯族
40	45	鄂温克族
41	46	德昂族
42	47	保安族
43	48	裕固族
44	49	京族
45	5	维吾尔族
46	50	塔塔尔族
47	51	独龙族
48	52	鄂伦春族
49	53	赫哲族
50	54	门巴族
51	55	珞巴族
52	56	基诺族
53	6	苗族
54	7	彝族
55	8	壮族
56	9	布依族

130.notrxtype(非处方药分类)

序号	编码	名称
1	01	甲类非处方药
2	02	乙类非处方药

131.nwb_adm_type(新生儿入院类型)

序号	编码	名称
1	1	正常新生儿
2	2	早产

3	3	有疾病新生儿
4	4	非无菌分娩
5	9	其它

132.oprn_asps(是否无菌手术)

序号	编码	名称
1	0	否
2	1	是

133.oprn_asps_ifet(无菌手术是否感染)

序号	编码	名称
1	0	否
2	1	是

134.oprn_conc(是否手术并发症)

序号	编码	名称
1	0	否
2	1	是

135.oprn_merg(是否手术合并症)

序号	编码	名称
1	0	否
2	1	是

136.oprn_oper_part_code(手术操作部位代码)

序号	编码	名称
1	01	双侧鼻孔 BN
2	02	臀部 BU
3	03	左臂 LA
4	04	左前胸 LAC
5	05	左肘前窝 LACF
6	06	左三角肌 LD
7	07	左耳 LE
8	08	左外颈 LEJ

9	09	左足 LF
10	10	左臀中肌 LG
11	11	左手 LH
12	12	左内颈 LIJ
13	13	左下腹 LLAQ
14	14	左下臂 LLFA
15	15	左中臂 LMFA
16	16	左侧鼻孔 LN
17	17	左后胸 LPC
18	18	左锁骨下 LSC
19	19	左大腿 LT
20	20	左上臂 LUA
21	21	左上腹 LUAQ
22	22	左上臂 LUFA
23	23	左腹侧臀肌 LVG
24	24	左股外肌 LVL
25	25	右眼 OD
26	26	左眼 OS
27	27	双眼 OU
28	28	肛门 PA
29	29	会阴 PERIN
30	30	右臂 RA
31	31	右前胸 RAC
32	32	右肘前窝 RACF
33	33	右侧三角肌 RD
34	34	右耳 RE
35	35	右外颈 REJ
36	36	右足 RF
37	37	右臀中肌 RG
38	38	右手 RH
39	39	右内颈 RIJ
40	40	右下腹 RLAQ
41	41	右下臂 RLFA
42	42	右中臂 RMFA
43	43	右后胸 RPC
44	44	右锁骨下 RSC
45	45	右大腿 RT
46	46	右上臂 RUA
47	47	右上腹 RUAQ
48	48	右上臂 RUFA
49	49	右腹侧臀肌 RVG
50	50	右股外侧肌 RVL

51	99	其他
----	----	----

137.oprn_oprt_lv_code(手术级别代码)

序号	编码	名称
1	1	一级手术
2	2	二级手术
3	3	三级手术
4	4	四级手术
5	5	其他等级

138.oprn_oprt_type(手术操作类别)

序号	编码	名称
1	1	主要手术及操作
2	2	其他手术及操作

139.oprn_patn_type_code(手术患者类型)

序号	编码	名称
1	1	非手术患者
2	2	急诊手术
3	3	择期手术

140.opter_type(经办人类别)

序号	编码	名称
1	1	经办人
2	2	自助终端
3	3	移动终端

141.ordr_way_code(预约途径代码)

序号	编码	名称
1	1	现场预约
2	2	电话预约
3	3	短信预约
4	4	网上预约
5	5	APP 预约

6	9	其他
---	---	----

142.out_std_oprn_time(是否超出标准手术时间)

序号	编码	名称
1	0	否
2	1	是

143.pacmatl(包装材质)

序号	编码	名称
1	02	盒
2	03	瓶（固体制剂）
3	04	袋
4	05	特充
5	06	预充式(预灌封)注射器
6	07	板
7	08	铝塑管
8	09	配溶媒+无菌加药输液器
9	11	笔芯
10	12	玻璃瓶
11	14	配溶媒+双通输液器
12	15	配溶媒
13	16	管装（植入剂）
14	17	散装（植入剂）
15	18	西林瓶
16	19	安瓿
17	20	塑料瓶
18	21	非 PVC 膜
19	28	直立式输液袋（聚乙烯）
20	29	直立式聚丙烯输液袋
21	30	配溶媒(氯化钠)+无菌加药输液器
22	31	针管注射器
23	32	配溶媒+预灌封注射器
24	33	聚丙烯膜
25	34	非易拉型
26	35	PVC 膜
27	36	非 PVC 膜+双管双塞
28	37	PVC 膜+双管双塞
29	38	PVC 膜+双管双塞+双层无菌
30	39	非 PVC 膜+双管双塞+双层无菌

31	41	硬塑
32	42	金属管
33	43	塑料管
34	44	PVC 铝箔
35	50	含冲洗器
36	51	弹力布
37	52	弹力微孔布
38	53	无纺布
39	54	配溶媒(葡萄糖)+无菌加药输液器
40	55	塑料安瓿
41	56	配溶媒(葡萄糖+氯化钠)+无菌加药输液器
42	57	配溶媒+无菌导液针
43	58	输液瓶+易折式组合盖
44	59	输液袋+易折式组合盖
45	61	单袋
46	63	双袋双联
47	64	含吸入器
48	65	裹金衣
49	66	带针头
50	67	加药器
51	68	高密度聚乙烯瓶
52	69	塑料滴眼剂瓶
53	70	抗生素玻璃瓶
54	71	直立式低密度聚乙烯输液袋
55	72	低硼硅玻璃管制注射瓶
56	73	低硼硅玻璃安瓿瓶
57	74	铝塑
58	75	钠钙玻璃模制注射剂瓶
59	76	口服固体药用高密度聚乙烯瓶
60	77	多层共挤膜输液袋
61	78	复合膜
62	79	低硼硅玻璃管制注射剂瓶
63	80	中性硼硅玻璃管制注射剂瓶
64	81	管制玻璃瓶
65	82	中硼硅玻璃安瓿
66	83	低硼硅玻璃管制瓶
67	84	双联双袋
68	85	无色安瓿
69	86	玻璃安瓿
70	87	管制西林瓶
71	88	聚丙烯输液瓶
72	89	玻璃安瓿+预充式(预灌封)注射器

定点医药机构事前事中接口规范

技术支持易联众信息股份有限公司

73	90	管制抗生素瓶
74	91	棕色管制注射剂玻璃瓶
75	92	铝管
76	93	非 PVC+单管双阀
77	94	非 PVC+单管双阀+双层无菌
78	95	三层共挤输液用袋+单阀
79	96	硼硅玻璃管制注射剂瓶
80	97	玻璃管制注射剂瓶
81	98	三层共挤输液用袋+双管双阀
82	99	非 PVC 多层共挤输液用袋双阀
83	A1	聚丙烯输液袋
84	A2	聚丙烯输液袋双阀
85	A3	聚丙烯易折式双阀
86	A4	三层共挤输液用膜（I）制袋双阀
87	A5	贴膜式非 PVC 多层共挤输液用袋
88	A6	贴膜式非 PVC 多层共挤输液用袋双阀
89	A7	易折式非 PVC 多层共挤输液用袋双阀
90	A8	直立式聚丙烯输液袋双阀
91	A9	直立式聚丙烯易折式双阀
92	B1	聚丙烯共混输液袋
93	B2	非 PVC 多层共挤膜（扳开式，单座双阀）
94	B3	聚丙烯共混输液袋（双阀）
95	B4	中性硼硅玻璃安瓿
96	B5	内封式聚丙烯输液袋
97	B6	多层共挤输液袋（双阀）
98	B7	口服液体药用高密度聚乙烯瓶
99	B8	药用塑料瓶
100	B9	低硼硅玻璃管制注射剂瓶（配一次性使用预充注射式溶药器（带针））
101	C1	软袋
102	C2	聚乙烯喷雾瓶
103	C3	五层共挤输液用袋
104	C4	玻璃输液瓶
105	C5	畅充
106	C6	安瓿瓶
107	C7	无色玻璃安瓿
108	C8	玻璃
109	C9	管制注射剂瓶
110	CA	管制抗生素玻璃瓶
111	CB	低硼硅玻璃安瓿装
112	CC	曲颈易折安瓿瓶装
113	CD	白卡纸

定点医药机构事前事中接口规范

技术支持易联众信息股份有限公司

114	CE	易折安瓿
-----	----	------

144.patn_cert_type(患者证件类别)

序号	编码	名称
1	01	居民身份证
2	02	居民户口簿
3	03	护照
4	04	军官证
5	05	驾驶证
6	06	港澳居民来往内地通行证
7	07	台湾居民来往内地通行证
8	99	其他身份证件

145.patn_rlts(与患者关系)

序号	编码	名称
1	01	本人
2	02	户主
3	10	配偶
4	11	夫
5	12	妻
6	20	子
7	21	独生子
8	22	长子
9	23	次子
10	24	三子
11	25	四子
12	26	五子
13	27	养子或继子
14	28	女婿
15	29	其他儿子
16	30	女
17	31	独生女
18	32	长女
19	33	次女
20	34	三女
21	35	四女
22	36	五女
23	37	养女或继女
24	38	儿媳

25	39	其他女儿
26	40	孙子、孙女、外孙子、外孙女
27	41	孙子
28	42	孙女
29	43	外孙子
30	44	外孙女
31	45	孙媳妇或外孙媳妇
32	46	孙女婿或外孙女婿
33	47	曾孙子或外曾孙子
34	48	曾孙女或外曾孙女
35	49	其他孙子、孙女、外孙子、外孙女
36	50	父母
37	51	父亲
38	52	母亲
39	53	公公
40	54	婆婆
41	55	岳父
42	56	岳母
43	57	继父或养父
44	58	继母或养母
45	59	其他父母关系
46	60	祖父母、外祖父母
47	61	祖父
48	62	祖母
49	63	外祖父
50	64	外祖母
51	65	配偶的祖父母、外祖父母
52	66	曾祖父
53	67	曾祖母
54	68	配偶的曾祖父母、外曾祖父母
55	69	其他祖父母和外祖父母关系
56	70	兄、弟、姐、妹
57	71	兄
58	72	嫂
59	73	弟
60	74	弟媳
61	75	姐姐
62	76	姐夫
63	77	妹妹
64	78	妹夫
65	79	其他兄弟姐妹
66	80	其他

67	81	伯父
68	82	伯母
69	83	叔父
70	84	婶母
71	85	舅父
72	86	舅母
73	87	姨父
74	88	姨母
75	89	姑父
76	90	姑母
77	91	堂兄弟、堂姐妹
78	92	表兄弟、表姐妹
79	93	侄子
80	94	侄女
81	95	外甥
82	96	外甥女
83	97	其他亲属
84	99	非亲属

146.pop_type(人群类别)

序号	编码	名称
1	A	职工
2	B	居民

147.prcunt(数量单位)

序号	编码	名称
1	101	瓶
2	102	片
3	103	支
4	104	粒
5	105	袋
6	106	枚
7	107	包
8	108	管
9	109	丸
10	110	贴
11	111	揪
12	112	喷
13	113	安瓿

14	114	张
15	115	盒
16	116	块
17	117	錠
18	118	卷
19	201	箱
20	202	瓶
21	203	盒
22	204	罐
23	205	包
24	206	袋
25	207	板
26	208	件
27	209	支
28	210	扎
29	211	联
30	212	筒
31	213	桶
32	214	管

148.prcunt_type(计价单位类型)

序号	编码	名称
1	1	最小计量单位
2	2	包装单位

149.pret_flag(早产标志)

序号	编码	名称
1	0	否
2	1	是

150.prev_abtl_medn(是否预防使用抗菌药物)

序号	编码	名称
1	0	否
2	1	是

151.prfs(职业)

序号	编码	名称
1	11	国家公务员
2	13	专业技术人员
3	17	职员
4	21	企业管理人员
5	24	工人
6	27	农民
7	31	学生
8	37	现役军人
9	51	自由职业者
10	54	个体经营者
11	70	无业人员
12	80	退（离）休人员
13	90	其他

152.prod_pacmatl(产品包装材质)

序号	编码	名称
1	02	盒
2	03	瓶（固体制剂）
3	04	袋
4	05	特充
5	06	预充式(预灌封)注射器
6	07	板
7	08	铝塑管
8	09	配溶媒+无菌加药输液器
9	11	笔芯
10	12	玻璃瓶
11	14	配溶媒+双通输液器
12	15	配溶媒
13	16	管装（植入剂）
14	17	散装（植入剂）
15	18	西林瓶
16	19	安瓿
17	20	塑料瓶
18	21	非 PVC 膜
19	28	直立式输液袋（聚乙烯）
20	29	直立式聚丙烯输液袋
21	30	配溶媒(氯化钠)+无菌加药输液器

定点医药机构事前事中接口规范

技术支持易联众信息股份有限公司

22	31	针管注射器
23	32	配溶媒+预灌封注射器
24	33	聚丙烯膜
25	34	非易拉型
26	35	PVC 膜
27	36	非 PVC 膜+双管双塞
28	37	PVC 膜+双管双塞
29	38	PVC 膜+双管双塞+双层无菌
30	39	非 PVC 膜+双管双塞+双层无菌
31	41	硬塑
32	42	金属管
33	43	塑料管
34	44	PVC 铝箔
35	50	含冲洗器
36	51	弹力布
37	52	弹力微孔布
38	53	无纺布
39	54	配溶媒(葡萄糖)+无菌加药输液器
40	55	塑料安瓿
41	56	配溶媒(葡萄糖+氯化钠)+无菌加药输液器
42	57	配溶媒+无菌导液针
43	58	输液瓶+易折式组合盖
44	59	输液袋+易折式组合盖
45	61	单袋
46	63	双袋双联
47	64	含吸入器
48	65	裹金衣
49	66	带针头
50	67	加药器
51	68	高密度聚乙烯瓶
52	69	塑料滴眼剂瓶
53	70	抗生素玻璃瓶
54	71	直立式低密度聚乙烯输液袋
55	72	低硼硅玻璃管制注射瓶
56	73	低硼硅玻璃安瓿瓶
57	74	铝塑
58	75	钠钙玻璃模制注射剂瓶
59	76	口服固体药用高密度聚乙烯瓶
60	77	多层共挤膜输液袋
61	78	复合膜
62	79	低硼硅玻璃管制注射剂瓶
63	80	中性硼硅玻璃管制注射剂瓶

定点医药机构事前事中接口规范

技术支持易联众信息股份有限公司

64	81	管制玻璃瓶
65	82	中硼硅玻璃安瓿
66	83	低硼硅玻璃管制瓶
67	84	双联双袋
68	85	无色安瓿
69	86	玻璃安瓿
70	87	管制西林瓶
71	88	聚丙烯输液瓶
72	89	玻璃安瓿+预充式(预灌封)注射器
73	90	管制抗生素瓶
74	91	棕色管制注射剂玻璃瓶
75	92	铝管
76	93	非 PVC+单管双阀
77	94	非 PVC+单管双阀+双层无菌
78	95	三层共挤输液用袋+单阀
79	96	硼硅玻璃管制注射剂瓶
80	97	玻璃管制注射剂瓶
81	98	三层共挤输液用袋+双管双阀
82	99	非 PVC 多层共挤输液用袋双阀
83	A1	聚丙烯输液袋
84	A2	聚丙烯输液袋双阀
85	A3	聚丙烯易折式双阀
86	A4	三层共挤输液用膜(I)制袋双阀
87	A5	贴膜式非 PVC 多层共挤输液用袋
88	A6	贴膜式非 PVC 多层共挤输液用袋双阀
89	A7	易折式非 PVC 多层共挤输液用袋双阀
90	A8	直立式聚丙烯输液袋双阀
91	A9	直立式聚丙烯易折式双阀
92	B1	聚丙烯共混输液袋
93	B2	非 PVC 多层共挤膜(扳开式,单座双阀)
94	B3	聚丙烯共混输液袋(双阀)
95	B4	中性硼硅玻璃安瓿
96	B5	内封式聚丙烯输液袋
97	B6	多层共挤输液袋(双阀)
98	B7	口服液体药用高密度聚乙烯瓶
99	B8	药用塑料瓶
100	B9	低硼硅玻璃管制注射剂瓶(配一次性使用预充注射式溶药器(带针))
101	C1	软袋
102	C2	聚乙烯喷雾瓶
103	C3	五层共挤输液用袋
104	C4	玻璃输液瓶

定点医药机构事前事中接口规范

技术支持易联众信息股份有限公司

105	C5	畅充
106	C6	安瓿瓶
107	C7	无色玻璃安瓿
108	C8	玻璃
109	C9	管制注射剂瓶
110	CA	管制抗生素玻璃瓶
111	CB	低硼硅玻璃安瓿装
112	CC	曲颈易折安瓿瓶装
113	CD	白卡纸
114	CE	易折安瓿

153.prod_type(商品类型)

序号	编码	名称
1	1	药品
2	2	耗材
3	3	器械

154.prodplac_type(生产地类别)

序号	编码	名称
1	1	国内生产（合资）
2	2	国外生产

155.psn_cert_type(人员证件类型)

序号	编码	名称
1	1	居民身份证（户口簿）
2	10	军烈属证明
3	11	外国人就业证
4	12	外国专家证
5	13	外国人常驻记者证
6	14	台港澳人员就业证
7	15	回国（来华）定居专家证
8	2	中国人民解放军军官证
9	3	中国人民武装警察警官证
10	4	香港特区护照/港澳居民来往内地通行证
11	5	澳门特区护照/港澳居民来往内地通行证
12	6	台湾居民来往大陆通行证
13	7	外国人永久居留证

14	8	外国人护照
15	9	残疾人证
16	90	社会保障卡
17	99	其他身份证件

156.psn_setlway(个人结算方式)

序号	编码	名称
1	01	按项目结算
2	02	按定额结算

157.psn_type(人员类别)

序号	编码	名称
1	11	在职
2	21	退休
3	31	离休
4	32	老红军
5	33	一至六级残废军人
6	34	医疗照顾人员
7	41	学龄前儿童
8	42	中小學生
9	43	大学生
10	50	成年居民（非从业）
11	60	老年居民
12	91	其他人员

158.refl_type(转院类型)

序号	编码	名称
1	1	市内转院
2	2	转往省内异地
3	3	转往省外异地

159.reta_rslt_code(抗药结果代码)

序号	编码	名称
1	1	耐药
2	2	敏感
3	3	污染

4	4	未做
---	---	----

160.rgst_back(是否退号)

序号	编码	名称
1	0	否
2	1	是

161.rgst_mdtrt(是否就诊)

序号	编码	名称
1	0	否
2	1	是

162.rgst_way_code(挂号方式代码)

序号	编码	名称
1	1	现场
2	2	预约
3	3	特诊
4	9	其他

163.rpt_type_code(报告单类别代码)

序号	编码	名称
1	1	一般临床检验
2	2	血液学检查
3	3	临床化学检查
4	4	临床免疫学检查
5	5	临床微生物学检查
6	6	临床寄生虫学检查
7	7	分子生物学检查
8	99	其它

164.rute(给药途径)

序号	编码	名称
1	0	属性待定
2	1	口服

3	2	口服缓释
4	3	口服控释
5	4	外用
6	5	注射

165.rx_cotn_flag(续方标志)

序号	编码	名称
1	0	否
2	1	是

166.rx_flag(处方药标志)

序号	编码	名称
1	0	否
2	1	是

167.rx_item_type_code(处方项目分类代码)

序号	编码	名称
1	11	西药
2	12	中成药
3	13	中药饮片
4	21	治疗
5	22	检验
6	23	检查
7	24	手术
8	25	麻醉
9	26	护理
10	27	膳食
11	28	输血
12	29	输氧
13	31	其他
14	32	转科
15	33	术后
16	34	出院
17	35	转院
18	36	死亡
19	37	产后

168.rx_type_code(处方类别代码)

序号	编码	名称
1	1	门诊西药
2	10	中成药
3	2	门诊中药饮片
4	3	急诊西药
5	4	急诊中药饮片
6	5	儿科西药
7	6	儿科中药饮片
8	7	麻、精一
9	8	精二
10	9	中药饮片
11	99	其它

169.selv(是否择期)

序号	编码	名称
1	0	否
2	1	是

170.servitem_type(服务项目类别)

序号	编码	名称
1	1	国家项目
2	2	省级项目

171.sev_deg(严重等级)

序号	编码	名称
1	1	提醒
2	2	违规

172.sinc_heal_lv_code(手术切口愈合等级代码)

序号	编码	名称
1	0	0 类切口
2	1	切口等级 I /愈合类型甲
3	10	切口等级 I /其他

4	11	切口等级Ⅱ/其他
5	12	切口等级Ⅲ/其他
6	2	切口等级Ⅰ/愈合类型乙
7	3	切口等级Ⅰ/愈合类型丙
8	4	切口等级Ⅱ/愈合类型甲
9	5	切口等级Ⅱ/愈合类型乙
10	6	切口等级Ⅱ/愈合类型丙
11	7	切口等级Ⅲ/愈合类型甲
12	8	切口等级Ⅲ/愈合类型乙
13	9	切口等级Ⅲ/愈合类型丙
14	99	其他切口类型

173.skintst_dicm(过敏皮试判别)

序号	编码	名称
1	0	否
2	1	是

174.smok(吸烟标志)

序号	编码	名称
1	0	否
2	1	是

175.sp_dise_flag(特殊病种标志)

序号	编码	名称
1	0	否
2	1	是

176.sp_drug_flag(特殊药品标志)

序号	编码	名称
1	0	否
2	1	是

177.sp_lmtpric_drug_flag(特殊限价药品标志)

序号	编码	名称
----	----	----

1	0	否
2	1	是

178.sp_psn_type(特殊人员类型)

序号	编码	名称
1	1	特困人员
2	2	城乡低保对象
3	3	农村建档立卡贫困人口
4	4	贫困重度残疾人
5	9	其他

179.specialidentity(特殊人员身份)

序号	编码	名称
1	1	精准扶贫人员
2	2	医疗救助人员

180.specialstatus(人员特殊状态)

序号	编码	名称
1	1	正常
2	2	死亡
3	3	服刑

181.stte_rele(陈述内容是否可靠标识)

序号	编码	名称
1	0	否
2	1	是

182.symp_code(症状代码)

序号	编码	名称
1	0001	通用
2	0002	高血压
3	0003	糖尿病
4	0004	健康体检
5	0101	头痛

6	0102	头晕
7	0103	心悸
8	0104	胸闷
9	0105	胸痛
10	0106	咳嗽
11	0107	咳痰
12	0108	呼吸困难
13	0109	多饮
14	0110	多尿
15	0111	体重下降
16	0112	乏力
17	0113	关节肿痛
18	0114	视力模糊
19	0115	四肢麻木
20	0116	消瘦
21	0117	尿痛
22	0118	便秘
23	0119	腹泻
24	0120	恶心呕吐
25	0121	眼花
26	0122	耳鸣
27	0123	发热
28	0124	鼻衄
29	0125	浮肿
30	0126	多食
31	0127	皮疹
32	0199	其他
33	0201	无症状
34	0202	头痛头晕
35	0203	恶心呕吐
36	0204	眼花耳鸣
37	0205	呼吸困难
38	0206	心悸胸闷
39	0207	鼻衄出血不止
40	0208	四肢发麻
41	0209	下肢水肿
42	0301	无症状
43	0302	多饮
44	0303	多食
45	0304	多尿
46	0305	视力模糊
47	0306	感染

48	0307	手脚麻木
49	0308	下肢浮肿
50	0309	体重明显下降
51	0401	无症状
52	0402	头痛
53	0403	头晕
54	0404	心悸
55	0405	胸闷
56	0406	胸痛
57	0407	慢性咳嗽
58	0408	咳痰
59	0409	呼吸困难
60	0410	多饮
61	0411	多尿
62	0412	体重下降
63	0413	乏力
64	0414	关节肿痛
65	0415	视力模糊
66	0416	手脚麻木
67	0417	尿急
68	0418	尿痛
69	0419	便秘
70	0420	腹泻
71	0421	恶心呕吐
72	0422	眼花
73	0423	耳鸣
74	0424	乳房肿痛
75	0425	其他

183.tclb(统筹类别)

序号	编码	名称
1	0	起付线
2	1	基本统筹
3	2	大额统筹
4	4	再封顶线以上救助
5	501	二等乙财政基金
6	502	53?年老兵财政基金
7	6	补充医疗支付
8	8	公务员补助
9	804	副市级公务员补助

10	9	个人账户
11	A	基本统筹部分公务员补助
12	B	大额救助部分公务员补助
13	C	大型设备医疗费用
14	D	大额以上部分公务员补助
15	E	特殊人员个人账户支付
16	F	特殊人员统筹金支付
17	I	离休个人账户支付
18	J	离休统筹金支付
19	K	二等乙个人账户支付
20	L	二等乙统筹金支付

184.tcmdrug_type_code(中药类别代码)

序号	编码	名称
1	1	未使用
2	2	中成药
3	3	中药饮片
4	9	其他中药

185.tcmdrug_used_way(中药使用方式)

序号	编码	名称
1	1	复方
2	2	单方

186.tcmpat_flag(中成药标志)

序号	编码	名称
1	1	是
2	2	否

187.trdn_flag(拆零标志)

序号	编码	名称
1	0	否
2	1	是

188.trt_psn_type(待遇人员类别)

序号	编码	名称
1	0	在职职工
2	1	离休职工
3	2	退休职工
4	3	退职职工
5	4	减员职工
6	5	遗属
7	6	二等乙级伤残军人
8	7	军转干部
9	9	建国前老工人
10	A	成年居民
11	A3	成年残疾人员
12	A4	成年居民一档
13	A5	成年居民二挡
14	B	学生
15	B4	学生一档
16	B5	学生二挡
17	C	儿童
18	C3	未成年残疾人员
19	C4	儿童一档
20	C5	儿童二挡
21	D	低保人员
22	E	失业人员
23	F	残疾人员
24	G	供养亲属
25	H	老年居民
26	I	新生儿
27	K	低保学生儿童
28	L	大学生

189.trt_type(治疗类别)

序号	编码	名称
1	1	西医
2	2.1	中医
3	2.2	民族医
4	3	中西医

190.trt_way(治疗方式)

序号	编码	名称
1	1	放化疗
2	10	白内障手术
3	11	鼻内窥镜手术
4	12	前列腺电切术
5	13	腹腔镜手术
6	14	喉镜支撑手术
7	15	介入治疗
8	2	化疗
9	3	放疗
10	4	透析
11	41	血液透析（普通）
12	42	血液透析（高通）
13	43	血液透析（滤过）
14	5	抗排异
15	6	一般治疗
16	A	普通住院

191.unif_purc_drug(是否统一采购药品)

序号	编码	名称
1	0	否
2	1	是

192.urgt(是否加急)

序号	编码	名称
1	0	否
2	1	是

193.use_vent(使用呼吸机标志)

序号	编码	名称
1	0	否
2	1	是

194.used_frqu(使用频次)

序号	编码	名称
1	11	每天一次 (qd)
2	12	每天二次 (bid)
3	13	每天三次 (tid)
4	14	每天四次 (qid)
5	21	每周一次 (qw)
6	22	每周二次 (biw)
7	23	每周三次 (tiw)
8	31	每小时一次 (qh)
9	32	每 2 小时一次 (q2h)
10	33	每 4 小时一次 (q4h)
11	34	每 5 小时一次 (q5h)
12	35	每 6 小时一次 (q6h)
13	36	每 8 小时一次 (q8h)
14	37	每 12 小时一次 (q12h)
15	41	每晚一次 (qn)
16	42	隔天一次 (qod)
17	43	五天一次 (q5d)
18	44	十天一次 (q10d)
19	51	12 小时维持
20	52	24 小时维持
21	61	立即 (st)
22	62	必要时使用 (prn)

195.vali_flag(有效标志)

序号	编码	名称
1	0	无效
2	1	有效

196.visitttype(就诊类型)

序号	编码	名称
1	10	门(急)诊
2	20	住院
3	40	药店购药
4	50	特殊门诊

197.volaamtstas(违规金额计算状态)

序号	编码	名称
1	1	按项目金额
2	2	按医保金额

198.volaitemtype(违规明细类型)

序号	编码	名称
1	101	A. 频繁就医
2	102	B. 过高费用
3	103	C. 数量超标
4	104	D. 过度诊疗
5	105	E. 重复诊疗
6	106	F. 重复用药
7	107	G. 不合理用药
8	1071	G1. 限儿童使用
9	1072	G2. 限工伤生育保险
10	1073	G3. 限抢救
11	1074	G4. 性别限制
12	1075	G5. 限病种用药
13	1076	G6. 限等级医院
14	1077	G7. 单味中药开具
15	1079	G9. 药占比不合理
16	108	H. 不合理入院
17	109	X. 限特定条件支付
18	201	I. 冒名就医
19	202	J. 虚假就医
20	203	K. 分解住院
21	204	L. 挂床住院
22	205	M. 提前或延迟出院
23	206	N. 不合理诊疗
24	2061	N1. 理疗项目用于特殊门诊
25	2062	N2. 非适应症用药
26	2063	N3. CT 平扫+直接做增强
27	2064	N4. 诊疗项目排斥使用
28	2065	N5. 不合理诊疗-特殊门诊诊疗限用
29	2066	N6. 限生育产前检查项目
30	207	O. 目录对应错误
31	293	不合理收费
32	298	扣款规则

33	299	Z. 其他违规行为
34	301	X. 超标收费
35	302	Y. 重复收费（单据）
36	303	R. 超治疗范围
37	304	R1. 超限定支付范围